

ჩვენი მუზეუმი
მეცნიერული
საქ. მუზეუმის
სამუშაო
4/7

სერგო შატალაძე

არქეოლოგიური აღმოჩენები საქართველოში: სოფ. საკობიანოში,
დაბლა-გომში და ალაიანში

1. სოფ. საკობიანო

საკობიანო კახეთშია, იგი თელავიდან დაშორებულია 37 კილომეტრით და მდებარეობს პანკისის ხეობაში ალაზნის ნაპირას. 1936 წელს კოლმეურნე დონაური აქ მიწის თხრის დროს შემთხვევით წააწყდა ძველ სამარხს, რომელიც მას გაუთხრია და შიგ უპოვნია ადამიანის თავის ქალა, ჩონჩხის ნაწილები და სამკაულები. მიცვალებულს აკლდამა არ ჰქონია, იგი პირდაპირ მიწაში ყოფილა ჩაფლული და ამიტომ ძნელი იყო ადამიანის ნეშტის მდებარეობის გარკვევა.

ამ საფლავში აღმოჩნდა შემდეგი ნივთები:

1. ვერცხლის ფიბულა, რომელსაც შესაკრავი (ენა) უნწთან აქვს მოტეხილი და აკლია. ფიბულას (ქინძისთავი) უნწი გამართულია ღერძზე და იგი მოძრავია. ფიბულას დიამეტრი უდრის 6 სანტ.

2. ვერცხლის სამაჯური, რომელიც შესდგება სამწყება მრგვალ მავთული-საგან. შუათანა მავთული დაღარულია. სამაჯურს ზურგი და ორივე ბოლო ვერცხლისავე სალტით აქვს შეკრული. მისი დიამეტრი 5 სანტ. (სურ. 1).



სურ. 1. ვერცხლის სამაჯური.
Nat. gross.

3. სამაჯური ვერცხლისა გახსნილი და ბოლოკვეთილი. მის ორივე ბოლოზე გამოქანდაკებულია ქვეწარმავლის (გველის) თავი. დიამეტრი=6,5 სანტ. (სურ. 2).

4. სამაჯური ბრინჯაოსი, სადა, ბოლოკვეთილი და გახსნილი. დიამეტრი=6 სანტ.

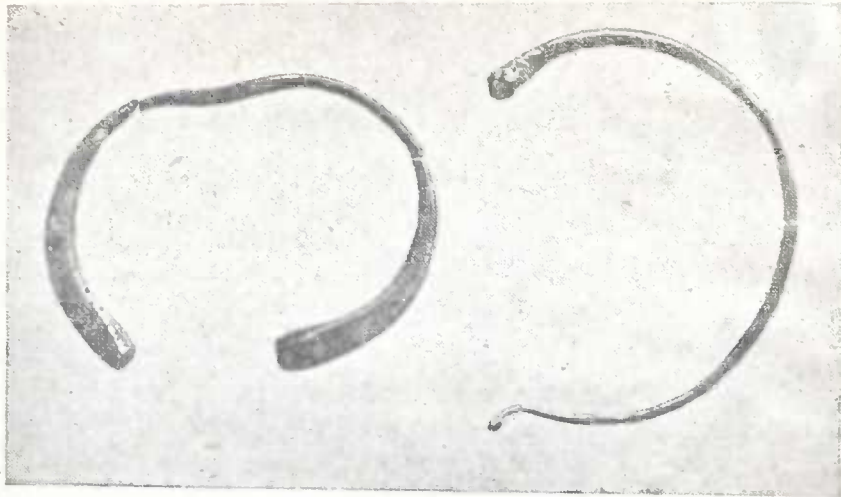
5. მინის მძივები ფერადი (მწვანე, თაფლისფერი და ცისფერი) სხვადასხვა ზომისა და ფორმისა (სურ. 3).

6. გემმა (ბეჭდისთვალი) მუქი წითელ ფერის მინისა, რომელზედაც ამოკრილია ბერძნულ-რომაულ გამოსახულების ფრთებ-გაშლილი არწივი, რომელიც დგას ნებტუნის „სამთითაზე“.

7. ფული ვერცხლისა, რომლის დიამეტრი უდრის 1,8 სანტ., 3.800 გრ. (სურ. 4).

As. გამოსახულია მამაკაცის თავის პროფილი, მას აქვს მაღალი ქოჩორი.

Rs. მჯდომარე ადამიანის ფიგურა, რომელსაც მარცხენა ხელზე უზის მძლეობის ღვთაება Nike, მარჯვენა ხელში მას შუბი უჭირავს და ფეხებში კი უძევს ღვთაება ნეპტუნის (პოსეიდონის) „სამთითა“.¹

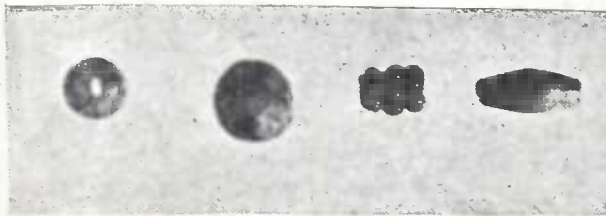


სურ. 2. ორი სამაჯური ვერცხ.

Nat. gross.

ეს ფული წარმოადგენს თრაკიის მეფის ლიზიმახეს (323—281 წ. ჩვენ წელთაღრიცხვამდის) ფულის ბარბაროსულ მიბაძვას და მასზე ერთ მხარეზე უხეშად გამოსახულია ლიზიმახეს თავი (?) ამონის რქით და მეორე მხარეზე კი ტახტზე მჯდომარე შუბოსანი მიწვევრა, ხელზე „ნიკა“-თი და ფეხებ ქვეშ პოსეიდონის „სამთითათი“.

ამ ფულს ჩვეულებრივ ასეთი ბერძნული წარწერა აქვს: „ΒΑΣΙΛΕΩΣ ΛΥΣΙΜΑΧΟΥ“ (ლიზიმახეს). საკობიანოში აღმოჩენილი მისი წაბაძულობის ფულს კი ამ წარწერის ადგილზე მხოლოდ ხაზები აქვს შერჩენილი.



სურ. 3. მინის მძივები.

Nat. gross.

ჩვენ ვიცით, რომ თრაკიის მეფე ლიზიმახე თავისი მეფობის პირველ პერიოდში სკრიდა ალექსანდრე დიდის გამოსახულების და წარწერის ფულებს, შემდეგ კი 306-281 წ. ჩვენ წელთაღრიცხვამდის მან დაიწყო ფულებზე თავისი წოდებულების და სახელის ამოჭრა.² ამასთანავე ლიზიმახეს ფულები ტრიანგულა მთელ მცირე აზიაში და

სურ. 4.

¹ Roscher, Lexikon der. gr. u röm. Mythologie, s. v. Poseidon (III, 2788 ff.).

² B. V. Head, Historia Numorum, Greek Numismatics, Oxford, 1911, გვ. 284

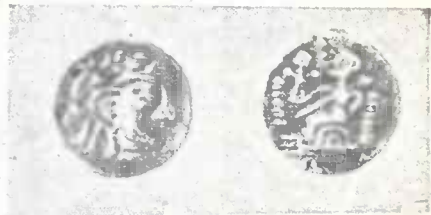
მაგალითად, დასავლეთ ევროპაში მოსახლე ძველი კელტები, რომლებსაც სხვათაშორის ეჭირათ ღუნაისა და ყირიმის მიდამოები სჭრიდენ ლიზიმახეს მიბადვის ფულებს. ამიტომ კელტური მოსახლეობის ტერიტორიაზე და განსაკუთრებით ღუნაისა და ყირიმის სანაპიროებზე მრავალია აღმოჩენილი საკობიანოს ტიპის ლიზიმახეს მიბადვის ფულები.¹

ჩვენში ამ ტიპის ფულები დღემდის ჩნდებოდა მხოლოდ დასავლეთ საქართველოში, ძველ კოლხეთის ტერიტორიაზე, სადაც 1920 წელს სოფ. რეყეში აღმოჩნდა ლიზიმახეს ოქროს ფული და 1925 წელს ასეთივე ფული ზემოსვანეთში, სოფ. მალლამარხში იყო ნაპოვნი.² აღმოსავლეთ საქართველოში კი (ძველი იბერია—ალბანიის ტერიტორიაზე) საკობიანოში ლიზიმახეს მიბადვის ფულის აღმოჩენა პირველ შემთხვევად უნდა ჩაითვალოს.

ამ ერთი შემთხვევის მიხედვით, რასაკვირველია ძნელია გარკვევა იმისა, თუ რა გზით შემოდიოდა და ვრცელდებოდა ჩვენში ლიზიმახეს წაბადულობის ფულები.

გარდა სავაჭრო და ეკონომიური ურთიერთობისა დასავლეთის ქვეყნებთან (საბერძნეთ-რომი), შეიძლება ვიფიქროთ, რომ ძველი კოლხეთ-იბერიის მეფეებიც კელტების მსგავსად ლიზიმახეს მიბადვის ფულებს სჭრიდნენ. ამის შესაძლებლობას სხვათა შორის შემდეგი საუკუნეების ნუმისმატიკის ფაქტებიც ადასტურებენ. მაგალითად, ჩვენ წელთაღრიცხვის პირველ საუკუნეში იბერიაში იჭრებოდა კეისარ ავგუსტუსის წაბადულობის ფული, მე-III—VI საუკ. კი—სასანიდური.³

ამ მხრივ საკობიანოში აღმოჩენილ ფულს განსაკუთრებული მნიშვნელობა ეძლევა ქართული ნუმისმატიკის ისტორიის შესასწავლად. ამასთანავე ეს ფული ჩვენ საშუალებას გვაძლევს დავათარილოთ საკობიანოში აღმოჩენილი სამარხი და მისი ინვენტარიც. მით უმეტეს ჩვენ ვიცით, რომ წინათ მიცვალებულს ჩვეულებრივად ატანდენ იმ ფულს, რომელიც მაშინ ტრიალებდა, რადგანაც ხალხის წარმოდგენით საიქიოში მიმავალ მიცვალებულს გზაში ფული სჭირდებოდა. მიცვალებულს ფულს უდებდენ პირში ან ხელში.⁴



სურ. 4. მონეტა ვერცხლისა.

Nat. gross.

¹ R. Forrer, Keltisches Münrwesen (Max Ebert, Reallexikon der vorgeschichte VI Band, გვ. 300—326, Tafel 86, № 4, 5).

R. Forrer, Studien zur Keltische Numismatik 1926 r.

² ს. მაკალათია, 1920—1924 წ. წ. საქარ. აღმოჩენილი ზოგიერთი ნევროპოლის ათარიღებისათვის (საქარ. მუხ. მოამბე ტ. IV, ტფ. 1928 წ. გვ. 162—167).

³ J. de Morgan, Mission scientifique au Caucase t. II, Paris, 1889, გვ. 197—199, № 9; E. A. Похомов, Монеты Грузии, ч. I, СПб., 1910 r. გვ. 10—11. З. М. Батаев, Нумизмат. факты Груз. царства, СПб., 1844, გვ. 17—18, tab. I, II.

⁴ ეს ჩვეულება საქართველოს ზოგიერთ კუთხეში დღემდის დაცულია. ამ წესის შესახებ მოგვეპოვება ისტორიული ცნობებიც (ს. მაკალათია, Op. cit. r. IV, გვ. 161. r. კვე შენიშვნა).

ამიტომ ჩვენ შეგვიძლია ლიზიმანეს მიბაძვის ამ ფულის მიხედვით საკობიანოს სამარხი და მისი ინვენტარი მივაკუთვნოთ III საუკ. ჩვენ წელთაღრიცხვამდის.¹

2. დაბლა-გომი

სოფ. დაბლა-გომი იმყოფება სამტრედიის რაიონში, ბათომის რკინისგზის ხაზზე. სამტრედიიდან დაბლაგომამდის 7 კილომეტრია. აქ წყდება რიონის ქალა და იწყება მთები საკმაო მაღალ გორაკებით, რომლებიც წარმოადგენენ საჯავახოს მთის კალთების გაგრძელებას. ეს მთა გურია-იმერეთის გამყოფია და იგი უშუალოდ დაჰყურებს რიონის ქალას. ამ მთებს შორის სოფ. დაბლაგომთან აღმართულია საკმაოდ მაღალი გორაკი, რომელსაც „ნაციხვარა“-ს უწოდებენ. მისი სახელწოდება „ნაციხვარა“ გულისხმობს, რომ აქ უნდა ყოფილიყო რომელიმე ძველი ციხე-ქალაქი. მით უმეტეს, რომ თავისი გეოგრაფიული მდებარეობით ნაციხვარა ისტორიული ადგილია, რომელიც მოქცეულია რიონის სამხრეთ ნაპირით მიმავალ ძველ კოლხეთ-ლაზიკის გზაზე.

ნაციხვარა წინათ ტყით ყოფილა დაფარული, მხოლოდ XIX საუკ. ოთხმოციან წლებიდან აქ ჩნდება მოსახლეობა და მიწის სავენახედ გადაბრუნებასთან დაკავშირებით ნაციხვარაზე იწყება შემთხვევითი ხასიათის არქეოლოგიური აღმოჩენები.

დაბლა-გომის ამ არქეოლოგიურმა აღმოჩენებმა მიიქცია განსაკუთრებული ყურადღება თავის ინვენტარით, დასაფლავების ფორმით და აქ აღმოჩენილ კოლხურ ფულებით.

1933 წლის 30 სექტემბერს საქარ. მუზეუმის არქეოლოგიური განყ. დავლებით მე შეუდექი ნაციხვარას მიდამოს არქეოლოგიურ დაზვერვას და საცდელად 2 ოქტომბერს გავსთხარე ერთი სამარხი ნაციხვარას დასავლეთის ფერდობზე.

ბარის პირველი დაკვრისთანავე წავაწყდი ქვევრის ნაპირს, რომელიც აღმოჩნდა ჩაქცეული და ეს ქვევრი შიგნით მიწით იყო გატენილი. გათხრის დროს ქვევრში პირველად 40 სანტ. სიღრმეში აღმოჩნდა გვერდზე წაწოლილი შავი თიხის სურა (სურ. 5), ქვევრის დასავლეთის კიდესთან ფერად მინის წვრილი მძივები (სურ. 6) ქვევრის ფსკერზე კი ბრინჯაოს სამაჯური და კოლხური ვერცხლის წვრილი ფული (სურ. 7).

აღამიანის ჩონჩხის ნაწილები ქვევრში არ შენახულა, მაგრამ ამოღებული მიწა აშკარად მოწმობდა, რომ ჩონჩხი მიწის სინესტისაგან დაშლილა და მიწად ქცეულა.

საფლავის ქვევრი შედარებით კარგად გამომწვარი თიხისაგან იყო გაკეთებული. იგი შიგნით მოწითალო ფერისაა, გარედან კი შავია და წვრილად დაღარული. ქვევრი მიწაში ჩაფლული იყო თავდაღმა. მას ძირი მოტეხილი აქვს, მისი ყელი ვიწროა, საიდანაც მიცვალებულის ნეშტის ქვევრში ჩასვენება არ შეიძლებოდა

¹ საკობიანოში აღმოჩენილი ეს კოლექცია ინახება თელავის მხარეთმცოდნეობის მუზეუმში, რომლის დირექტორს ალ. მამულაშვილს მასალის მოწოდებისა და დახმარებისათვის მადლობას მოვასხენებ.

ამიტომ მიცვალებული უნდა ჩაესვენებინათ ქვევრის მოტეხილ ფსკერიდან და ამიტომ ქვევრის ფსკერის დასაფარავად დაუტანებიათ ქვევრისავე ბრტყელი ნა-ტეხები.

ქვევრის სიმაღლე უდრის 70 სანტ., კედლის სისქე 1,6 მილიმეტრს; მო-ტეხილი ფსკერის დიამეტრი 66 X 66 სანტ.; ყელის დიამეტრი 29 სანტ.

ქვევრს აქვს კონუსის ფორმა, მისი კედლის გარე პირი დაკრე-ლებულია გეომეტრიული ფიგურე-ბით და ყელთან მას ჯვარი აქვს გამოსახული.

ქვევრი მიწაში ღრმად არ იყო ჩაფლული, მისი სიღრმე ნიადაგის ზედაპირიდან სამხრეთის მხრივ (მთა) 0,44 სანტ., ჩრდილოეთ-და-სავლეთით კი 10 სანტ. აღწევს (ფერდობია).

ამგვარად ჩვენთვის უკვე გარ-კვეულია ნაციხვარას, სამარხი ქვევრის ფორმა და მდებარება. მაგ-რამ ამასთან დაკავშირებით ისიც უნდა გაირკვეს, თუ როგორ უნდა ყოფილიყო ადამიანის ნეშტი ამგვარ ქვევრში ჩასვენებული.

საზოგადოდ ქვევრის სამარხში ადამიანის ნეშტს ფეხმოკეციით ან მორკალულად და გვერდზე მწო-ლარედ ჩაასვენებდნენ. ნაციხვარას ქვევრში ინვენტარის მდებარეობის მიხედვით მიცვალებულის ნეშტი მორკალუ-ლად გვერდზე მწოლარე უნდა ყოფილიყო, მას თავკისერი დასავლეთით ჰქონია, რასაც ყელის მძივები ადასტურებენ, ხელები კი ჩრდილოეთის მიმართულებით, სადაც აღმოჩნდა სამაჯური და ფული.

უნდა აღენიშნოთ, რომ ქვევრში დასაფლავების ანალოგიური შემთხვევა ჩვენ გვაქვს ზემო-ავჭალაში, ზაჭესის მიდამოში, ჯვრის საყდრის მხარეზე, სა-დაც 2,85 მეტ. სიღრმეში აღმოჩნდა ორი მრგვალი, ნაციხვარას ტიპის ქვევრი და ერთ მათგანში ესვენა ადამიანის ნეშტი მორკალულად მარცხენა გვერდზე მწოლარე, რომელსაც თავი სამხრეთით ჰქონდა.¹

დაბლა-გომის არქეოლოგიურ აღმოჩენებში ყველაზე მნიშვნელოვანია კოლ-ხური ფული, რომელიც ათარილებს ნაციხვარას სამარხსა და მის ინვენტარს.



სურ. 5. თიხის სურჯ,
1/2 Nat. gross.

¹ ზემო-ავჭალის ამ აღმოჩენის შესახებ მოკლე ცნობები მოთავსებულია: „Archäolo- gischer Anzeiger“-ში 1925 წ. (იხ. Vesendok, Archäologisches aus Kaukasus, გვ. 53-54, სურ. 2, 3 და 4).

ეს კოლხური წვრილი ვერცხლის ფული ჩვეულებრივი ტიპისაა.

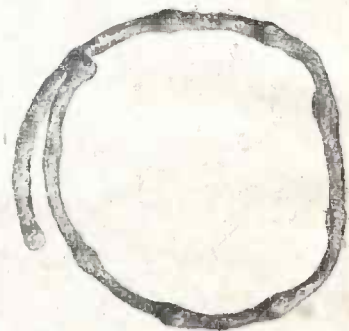
As. გამოსახულია ქალის პროფილი, რომელსაც უკან ჩამოშვებული აქვს გაშლილი თმა.

Rs. ამოჭრილია ხარის თავი. (სურ. 8).

დაბლა-გომში ამგვარი კოლხური ფულები მრავალია აღმოჩენილი, მათი დიამეტრი საშუალოდ უდრის $1,2 \times 1,2$ მილიმეტრს, წონა 1,280—2.400 gr.



სურ. 6. მინის მძივები.
Nat. gross.



სურ. 7. სამაჯური ბრინჯაოსი.
Nat. gross.

ეს ფულები იჭრებოდა და ტრიალებდა ძველ კოლხეთში (დასავლეთ საქართველო) IV—I საუკ. ძვ. წ. და ჩვენში იგი ცნობილია კოლხურის სახელწოდებით.¹

ამ კოლხურ ფულებს



სურ. 8. კოლხური მონეტა.
Nat. gross.

ჩვეულებრივად პოულობენ თიხის ქოთნებში, როგორც განძს და ჯერ არ იყო ცნობილი შემთხვევა, რომ კოლხური ფულები აღმოჩენილიყო სამარხში. ამ მხრივ დაბლა-გომის აღმოჩენა პირველ და მნიშვნელოვან შემთხვევად უნდა ჩაითვალოს და ჩვენ შეგვიძლია დაბეჯითებით ვსთქვათ, რომ კოლხურ ფულებს მიცვალებულებს საფლავში ატანდნენ.

ამ ფულისა და აგრეთვე სამარხში აღმოჩენილი ინვენტარის შედარებით შესწავლის მიხედვით დაბლა-გომის ეს სამარხი ეკუთვნის III—II საუკ. ჩვენ წელთაღრიცხვამდის.

3. ალაიანი

სოფ. ალაიანი გორის რაიონშია და სადგურ ქსანიდან იგი დაშორებულია ხუთი კილომეტრით. ეს სოფელი მდებარეობს ქსნის ხეობაში და შედის ქვემოქალის თემსაბჭოში.

1928 წლის 15 ნოემბერს ალაიანის ახალ უბანში, რომელსაც აქ „ახალ სოფელს“ უწოდებენ, გლეხმა გიორგი ივანეს-ძე მახარაშვილმა აღმოაჩინა თიხის კუბო. მახარაშვილი გადასახლებულა ამ ახალ უბანში და აქ შესდ-

¹ ს. მაკალათია, კოლხური დიდრაქმა, საქარ. მუზეუმის მოამბე, ტ. VII, გვ. 193—202.

გომია ბოსლის აგებას. მიწის თხრის დროს, დაახლოვებით ერთ მეტრის სიღრმეში მას უპოვნია მომცრო ზომის თიხის კუბო. რომელიც მისივე ჩვენებით ყოფილა და ამოღების დროს კუბო მთლად დაშლილა.

კუბოში მას უპოვნია ადამიანის ჩონჩხის დაშლილი ნაწილები, ოქროს სამკაულები და ორი ოქროს ფული. ამავე წლის 20 დეკემბერს გ. მახარაშვილმა ეს ფულები და ნივთები გადასცა საქართველოს მუზეუმს, სადაც დღესაც ინახება (იხ. № 16—28/1—6).

1929 წლის გაზაფხულზე საქარ. მუზეუმის არქეოლოგიურ განყ. დავალებით მე გავემგზავრე სოფ. ალაიანში და დავათვალიერე „ახალ სოფლის“ უბანი, სადაც აღმოჩენას ადგილი ჰქონდა და შევკრიბე დამატებითი ცნობები. აღმოჩენის ადგილზე უკვე ბოსელი აეგოთ და ამით სამარხის კვალი წაშლილიყო. იქვე ეყარა სამარხიდან ამოღებული თიხის კუბოს ნატეხები და ადამიანის ჩონჩხის ნაწილები.

ალაიანის ეს აღმოჩენა საყურადღებოა, განსაკუთრებით სამარხის ფორმით. აქ აღმოჩნდა თიხის კუბო შიგ ორი ოქროს ფულით, რომელსაც დაახლოვებით მაინც შეუძლია ასეთ ტიპის კუბოების ჩვენში გავრცელების დროის განსაზღვრა.

ალაიანში აღმოჩენილი ეს თიხის კუბო, როგორც ჩვენ უკვე აღვნიშნეთ დამსხვრეული იყო, მაგრამ კუბოს თავის ნატეხის მოყვანილობიდან ირკვევა, რომ ის უნდა ყოფილიყო თავ მორგვალეული, მოგრძო და ოვალურ ფორმისა. კუბო მოწითალო თიხისაა და კარგად არის გამომწვარი, მისი კედლის სისქე უდრის 2,5 სანტ.

კუბოს ნაპირის ერთ ფრაგმენტიდან სჩანს, რომ კუბოს ნაპირიდან 7 სანტიმეტრის ქვეშ ჰქონია შემოვლებული სარკველის (სახურავის) დასაყრდენი, რომლის სისქე უდრის 6,5 სანტიმეტრს. ეს საყრდენი მოწმობს, რომ კუბოს ჰქონია სარკველი, რომელიც 7 სანტიმეტრის სიღრმით კუბოს ზედ ეხურებოდა.

საქართველოში ჩვენ გვაქვს ამგვარ სარკოფაგების აღმოჩენის რამდენიმე შემთხვევა: ერთი აღმოჩენილია არაგვის ხეობაში, სოფ. საგურამოსთან,¹ მეორე ურბნისში და ორივე ეს კუბო დღეს დაცულია საქართველოს მუზეუმში (იხ. Museum Caucasicum, ტ. V, ტფილისი, 1902 წ. გვ. № 2232a, 2232b).

მესამე სარკოფაგი ბორჯომის ხეობაშია ნაპოვნი და დღეს ინახება მოსკოვის ისტორიულ მუზეუმში. მეოთხე ასეთივე ტიპის თიხის კუბო 1910 წელს ატენშია აღმოჩენილი ა. კაზნაკოვის მიერ. ეტყობა ეს კუბო არ გადმოუტანიათ ტფილისის მუზეუმში, სადაც ინახება მხოლოდ ხელით ჩახატული მისი სურათი № 6—10. საგურამოს თიხის კუბოს სიგრძე უდრის—2 მ., განი 0,58 მ., კედლის სიმაღლე 0,28 მ. კუბოს ნაპირი ბრტყელია—9 სანტ. და მას სარკველის წრე არ აქვს. კუბო ალბათ იხურებოდა თიხისა ან ქვის ფიქალით. ამას წაავაგვს თავის ფორმით და მოყვანილობით ბორჯომის თიხის კუბოც, რომლის სიგრძე—2 მ., განი 0,66 მ. და სიმაღლე—0,35 მ.

¹ Сообщение Байерна о двух найденных на Кавказе глиняных саркофагах (იხ. Пятый Археологический съезд в Тифлисе, Москва 1879 г. გვ. 63—64).

ურბნისის სარკოფაგის სიგრძე უდრის—1,75 მ., განი 0,58 მ., კედლის სიმაღლე 0,34 მ., სისქე—2 სანტ. მას ნაპირზე შემოვლებული აქვს სარკველის დასაყრდენი კუწუბიანი არშია (იხ. სურ. 9).

ურბნისის ამ სარკოფაგს სარკველი ჰქონია და ის თავის მოყვანილობით წააგავს ატენის სარკოფაგს.

თიხის ამ სარკოფაგებს შორის ალაიანის სარკოფაგითავის ფორმით და სასარკველე წრით უფრო უდგება ურბნის-ატენის სარკოფაგების ტიპს, რომლის მიხედვით შესაძლებელია მისი ფორმის დადგენაც.

ამასთანავე უნდა აღვნიშნოთ, რომ ამ თიხის კუბოების აღმოჩენის სრულად აღწერილობა არ მოიპოვება და არც ის ვიცით, თუ რა ინვენტარი იყო მათში მოთავსებული, გარდა ატენისა, რომელშიაც ა. კაზნაკოვის ცნობით ადამიანის ძვლებს შორის აღმოჩენილია ერთი ცალი რკინის-ენიანი სპილენძის ბალთა, ამიტომ ძნელი იყო ამ თიხის სარკოფაგების დათარიღება და მათი ჩვენში გავრცელების დროის დადგენა.

ამ მხრივ ფრიად მნიშვნელოვანია ალაიანის აღმოჩენა. მით უმეტეს, რომ ალაიანის თიხის კუბოში ნაპოვნია ორი ცალი ოქროს ფული: ერთი ცალი კონსტანტინე დიდის ოქროს ფულია და იგი კარგად არის დაცული. (იხ. სურ. 10)

D=2 × 2 სანტ. მისი წონა 4,520 grm.

As—გამოსახულია თავდადაფნილი კონსტანტინეს პროფილი. წარწერით: CONSTANTINVS PFAVG [(ius) F (dix) Aug (ustus)].

Rs—გამოსახულია რომაელი მხედარი, რომელსაც მარჯვენა ხელში ლაბარი (Labarum) უჭირავს, მარცხენაში კი მათრახი. მის წინ ორი ადამიანია ხელაპყრობილად წაჩოქილი, უკანადაც ერთი მამაკაცია მუხლმოყრილი. გარშემო აქვს ასეთი წარწერა; VICTOR OMNIVM CENIVM.

ხაზის ქვეშ: SMNΓ (მოჭრილია ნიკომიდიის მესამე ზარაფხანაში).

კონსტანტინეს ოქროს ეს სოლიდი ნოჭრილია მაქცენსიუსზე ძლევის შემდეგ 312 წელს, რასაც მოწმობს სხვათა შორის ფულზე გამოსახული ლაბარი. ჩვენ ვიცით, რომ კონსტანტინე დიდმა ეს

ნიშანი მხედრობაში შემოიღო იმ ჯვრის ხილვის შემდეგ, რომელიც მას ეჩვენა მაქცენსიუსთან ბრძოლის დროს და თავის გამარჯვებასაც იგი ამ ხილვას



სურ. 9. სარკოფაგი ურბნისიდან. 1/12 Nat. gross.

მიაწერდა. 312 წლიდან ასეთი ფულები იჭრებოდა კონსტანტინე დიდის გარდაცვალებამდე—337 წლამდე.

კონსტანტინეს ამ ოქროს სოლიდთან აღიანიში აღმოჩენილია მეორე ოქროს ფულიც. (იხ. სურ. 11).

მისი $D=1,9 \times 1,8$ სანტ., წონა 3,540 grm.

ეს ფული საყურადღებოა და წარმოადგენს რომაულ-ბიზანტიური ოქროს სოლიდის უხეშ მიბაძვას.

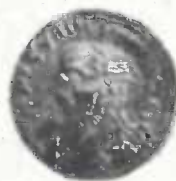
As—გამოსახულია თავგვირგვინიანი იმპერატორის პროფილი გარშემო გაურკვეველ და დამახინჯებულ წარწერით: $IMPO... IIVVSCN$.

Rs—გამოსახულია Nika, რომელსაც მარცხენა ხელით გვირგვინი მიაქვს, მარჯვენა ხელში კი პალმის შტო უჭირავს. გარშემო აქვს პირუკულმა ასეთი წარწერა: VI. TORIVC VVC (Victoria Augustorum).

ხაზის ქვეშ: C. H C.



სურ. 10. კონსტანტინე დიდის
ოქროს მონეტა.
Nat. gross.



სურ. 11. მონეტა ოქროსი. ბარბაროსული
მიბაძვა რომაულ სოლიდისა.
Nat. gross.

ამ ოქროს ფულზე იმპერატორის პორტრეტი და წარწერა გაურკვეველია და ამიტომ ძნელია იმის გადაჭრით თქმა, თუ როდის და რომელ იმპერატორის დროს უნდა იყოს იგი მოჭრილი. მაგრამ ფულის მოჭრის ტექნიკა და თავუკულმა მახინჯი წარწერა აშკარად მოწმობენ, რომ ის რომაულ-ბიზანტიური სოლიდის მიბაძვით არის მოჭრილი. ახლა იბადება საკითხი, ეს ფული სად და ვის მიერ უნდა იყოს მოჭრილი? ჩვენ ვიცით, რომ ამგვარ წაბაძულობის ფულები იჭრებოდა განსაკუთრებით იმ ქვეყნებში, რომლებიც პოლიტიკურ-ეკონომიურად მოქცეულ იყვნენ რომისა და შემდეგ ბიზანტიის გავლენის ქვეშ, რომ ამით დაეკმაყოფილებინათ ფულის ტრიალის ადგილობრივი მოთხოვნილება.

ასეთ გავლენის ქვეშ იმდროინდელი კოლხეთი და იბერიაც იყო მოქცეული და ჩვენშიაც ასეთ წაბაძულობის არა ერთი ფულია მოჭრილი და აღმოჩენილი. მაგალითად ჩვენში ცნობილია ლიზიმახეს¹, ოქტავიან ავგუსტოსისა² და სასანიდურის³ წაბაძულობის ფულები, რომლებიც ადგილობრივ ხელისუფლების მიერ

¹ ს. მაკალათია, საქართველოში აღმოჩენილ ზოგიერთი ნეკროპოლის დათარიღებისათვის, საქარ. მუზეუმის მოამბე ტ. IV, თბილისი, 1928 წ., გვ. 162—167.

² J. de Morgan, Mission scientifique au Caucase, t. II, Paris, 1889, გვ. 197—198, fig., 9; E. A. Похомов, Монеты Грузии, часть I, СПб, 1910 г. გვ. 10—11.

³ М. Баратаев, Нумизматические факты Груз. царства, СПб. 1844 г. გვ. 17—18, Таб. I, II.

იჭრებოდა. ალაიანში აღმოჩენილი ეს ოქროს ფულიც ამგვარ მიზანძვითი ზეპირილი ფულების სისტემას მიეკუთვნება. ასეთი ფულები ალბად იჭრებოდა იმდროინდელ იბერიაში და თავის ღირებულებით იგი ეთანაბრებოდა რომ-ბიზანტიის ოქროს სოლიდებს.

გარეგნულ გამოსახულებით და მოჭრის ტექნიკით ალაიანის ეს ოქროს ფული უფრო წააგავს ჩრდილო იტალიის პროვინციებში აღმოჩენილ IV—V საუკუნის იტალიურ-ბიზანტიური წაბაძულობის ოქროს ტრემისებს (Tremisses $\frac{1}{3}$ სოლიდისა), რომლებსაც სჭრიდნენ ფრანკები, გოთები, ლანგობარდები და გელები.¹

ერთი სიტყვით ალაიანში ნაპოვნი ეს ოქროს ფული ერთხელ კიდევ ადასტურებს იმ აზრს, რომ ძველ საქართველოში ადგილი ჰქონდა უცხოეთის წაბაძულობის ფულების მოჭრის სისტემას. ამავე დროს ალაიანში აღმოჩენილი ოქროს ფულები, განსაკუთრებით კონსტანტინე დიდის ოქროს სოლიდი, დაახლოვებით მაინც ათარიღებენ ალაიანის არქეოლოგიურ აღმოჩენას და ჩვენში თიხის სარკოფაგების გავრცელების დროს.

ეს დროა IV—V საუკუნე, როდესაც ჩვენში ქრისტიანობა მტკიცდება და ამ ახალ მოძღვრებასთან იცვლებოდა დასაფლავების ძველი წესებიც და თანდათანობით ვრცელდებოდა ამ ტიპის თიხის სარკოფაგი, რომელიც შემდეგ ხის კუბოზე გადადის.

ალაიანის თიხის კუბოში აღმოჩენილი სამკაულები:

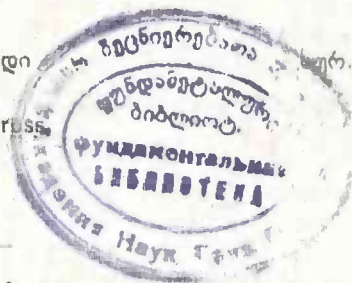
1. ბეჭედი ოქროსი, რომელსაც შუაში უზის მოშავო ფერის სარდიონის თვალი. ორივე მხრივ აქვს გულის ფორმის ცარიელი ბუდე, რომელიც შემკულია სამ-სამი წერტილით. ბეჭდის დიამეტრი 2×2 სანტ. (სურ. 12).

2. სამკაული ოქროსი, 10 ცალი მრგვალი და თხელი. დიამეტრი 4×4 მილიმ. სიგრძე—4 მილიმეტრი. სამკაული სადაა და გულ-მკერდის შესამკობი უნდა ყოფილიყო (სურ. 13).



სურ. 12. ბეჭედი ოქროსი.
Nat. gross.

სურ. 13. სამკაული ოქროსი.
Nat. gross.



¹ Граф И. И. Толстой, Византийские монеты, вып. IX, Петроград 1912—1914 г. гв. 212, 251, 384—385; Wroth, Catalogue of the coins of the Vandals, Ostrogoths and Lombards and of the Empires of Thessalonica, Nicaea und trebizond in the British Museum, London 1911.