

საპარტფილოს სსრ მინისტრთა საბჭოსთან არსებული კულტურულ-  
საბანზანათლებლო დაწესებულებების საქმეთა კომიტეტი

თელავის სახელმწიფო ისტორიულ-ეთნოგრაფიული მუზეუმი

აღ. გავადაშვილი

# იყაღთოს აკადემია

საპარტფილოს სახელმწიფო წიგნის ბალანსკამოცემლობა

19 თბილისი 48





საქართველოს სსრ მინისტრთა საბჭოსთან არსებული აულტურულ-  
საგანმანათლებლო დაწესებულებების საქმეთა კომიტეტი

თელავის სახელმწიფო ისტორიულ-ეთნოგრაფიული მუზეუმი

აღ. მამუდაშვილი

# იყადტოს აკადემია

6401



საქართველოს სახელმწიფო წიგნის პალატის გამომცემლობა



## იყალთოს აკადემია

საქართველოს მრავალ ღირსშესანიშნავ არქიტექტურულ ძეგლთა შორის კახეთში მეტად საყურადღებოა იყალთოს აკადემიის სახელწოდებით ცნობილი შენობა. მართალია, ჩვენ არ მოგვეპოვება იყალთოში აკადემიის ნამდვილად არსებობის სარწმუნო საბუთები, მაგრამ არსებობს დაჟინებითი გადმოცემა, რომ უმ.ლ.ლესი სასწავლებელი—აკადემია—გელათს გარდა ყოფილა იყალთოშიც, არსენ იყალთოელის მიერ დაარსებული (კ. კეკელიძე, ქართ. ლიტერ. ისტორია, ტ. I. გვ. 76).

არსენ იყალთოელი დავით აღმაშენებელის დროს სწავლობდა კონსტანტინეპოლში—მანგანის წმ. გიორგის მონასტერთან არსებულ აკადემიაში. მას ღრმა და საფუძვლიანი ცოდნა ჰქონია მიღებული. იგი ფილოსოფოსი და იურისტი ყოფილა. 1114 წელს დაბრუნებულა საქართველოში და მოღვაწეობა პირველად გელათის აკადემიაში დაუწყო იოანე პეტრიწთან, ცნობილ დიდ ფილოსოფოსთან. შემდეგ გადმოსულა კახეთში და იყალთოს აკადემია დაუარსებია. ბოლოს შიო მღვიმის მონასტერში დამკვიდრებულა. გარდაცვალების შემდეგ დაუკრძალავთ იყალთოში, აკადემიის შენობის ეზოში, სამების ეკლესიაში, სადაც დღესაც მიუთითებენ მის გაძარცვულ აკლდამაზე.

იყალთოში მას აკადემია უნდა დაეარსებინა 1120-იან წლებში.

იყალთოს ღვთაების მონასტრის ირგვლივ ძველ შენობათა სიმრავლე, აგრეთვე პლ. იოსელიანის თქმა, რომ მან აქ 1840-იან წლებში „სამოცს ერთ ნაკლები“ ძეგლი დათვალა, გვარწმუნებს, რომ აქ უწინ დიდი სამონასტრო კერა უნდა ყოფილიყო. დღეს აქ 59 ძეგლის ნაცვლად მათ ორათეულამდე ძლივსღა ვითვლით. ამათში დიდი უმრავლესობა ყოფილი ეკლესიებია. მათ შორის ერთი დიდი შენობა საერო ხუროთმოძღვრების ძეგლია, იყალთოს აკადემიის სახელწოდებით ცნობილი.



იყალთოს აკადემიის შესახებ წერილობითი მასალების უქონლობამ, აქამდე მისმა შეუსწავლელობამ და იმ გარემოებამ, რომ ქართულ მონასტრებთან როგორც საქართველოში, ისე საზღვარგარეთაც არსებობდნენ სკოლები, ზოგან უმაღლესი სასწავლებლებიც კი, რის გამო „მონასტრები სამართლიანად მიჩნეულნი იყვნენ კულტურულ-ლიტერატურული მოღვაწეობისა და შემოქმედების ნამდვილ ცენტრებად“ (კ. კეკელიძე), უკარნახა თელავის მუზეუმს არქეოლოგიური გათხრებით შეესწავლა იგი. ამით ნათელი მოეფინა ბნელით მოცული ამ ძეგლის ისტორიულ წარსულისათვის. 1938 წელს თელავის მუზეუმმა მეტეხის მუზეუმის მეცნიერ თანამშრომელთა მონაწილეობით დაიწყო აქ მუშაობა. კონსულტანტად აკადემიკოსი გ. ჩუბინაშვილი იყო, ამზომავად და ამგეგმავად—არქიტექტორები ლ. რჩეულიშვილი და ვლად. წილოსანი. სამუშაოებს ხელმძღვანელობდა ამ სტრიქონების ავტორი. სახსრები თელავის მუზეუმმა გაიღო.

ზემოთ აღნიშნული შენობის ირგვლივ წარმოებული სამუშაოები მოთავებულია, მაგრამ მრავალი სხვა ძეგლის არქეოლოგიური გათხრა, რომელთა შესწავლა ბევრ საყურადღებო მასალას მოგვცემდა, სახსრების სიმცირის გამო არ გვიწარმოებია. ამ „სამოცს ერთნაკლები“ ძეგლების შესწავლა აუცილებელია. 1938 წელს მთავარი შენობის ირგვლივ ჩატარებულმა სამუშაოებმა ბევრი საყურადღებო მასალა მოგვცა; შესწავლილ იქნა აკადემიის შენობა, იგი აიგეგმა, წარმოდგენილ იქნა მისი რეკონსტრუირებული ფასადის სახე, გამოვლინებულ იქნა სამკედლო სახელოსნო, ნაპოვნი იქნა XII საუკუნის კერამიკის ფრაგმენტები და სეფიანთა დინასტიის ვერცხლის ფული-ყოველივე ეს გვაფიქრებინებს, რომ იყალთოს აკადემიასთან, გარდა იმ დროის სხვა აკადემიებისათვის დამახასიათებელი ზოგადი მეცნიერული დისციპლინებისა (ღვთისმეტყველება, ფილოსოფია, ასტრონომია, რიტორიკა და სხვ.), ისწავლებოდა აგრეთვე ხელოსნობის ზოგიერთი დარგი: მკედლობა, კერამიკა, ანუ „მეკეცეობა“, როგორც მაშინ უწოდებდნენ, და სოფლის მეურნეობის მნიშვნელოვანი დარგი—მევენახეობა-მეღვინეობა.

ნახაზები შენობისა დაგვიმზადა ვლად. წილოსანმა. აკადემიკოსმა გ. ჩუბინაშვილმა და არქიტექტორმა ლ. რჩეულიშვილმა თავისი კონსულტაციით დიდი დახმარება გაგვიწიეს. ამათ გარდა მეცნიერებათა აკადემიის მუშაკებმა შოთა მესხიამ, ლ. ბოქორი-



შვილმა და საქართველოს სახელმწიფო მუზეუმის ეთნოგრაფიული განყოფილების გამგემ ნ. რეხვიაშვილმა დაუხარებლად მოგვაწოდეს გასაცნობათ თავიანთი ხელნაწერი ნაშრომები: პირველმა „ხელოსნური წარმოების და შრომის ორგანიზაციის საკითხისათვის



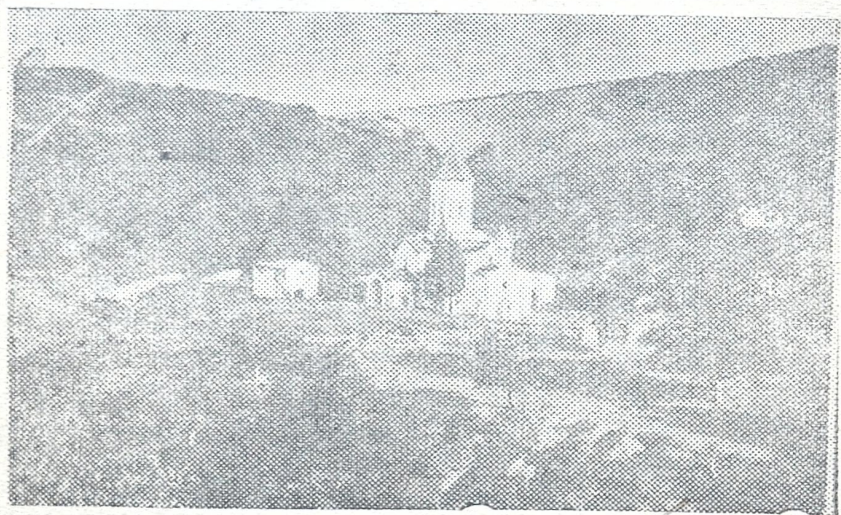
არსენ იყალთოელის (არსენ იბადეს-ძე ვაჩნაძის) სურათი.

X—XII ს. ს. ქართულ მონასტრებში“, მეორემ—„კახური კერამიკა“ და მესამემ—„რკინის წარმოება რაჭაში“. ყველას უღრმეს მადლობას მოვახსენებთ.



## აკადემიის შენობა

აკადემიის შენობა მდებარეობს თელავის რაიონის ს. იყალთოს ზევით ნახევარი კილომეტრის მანძილზე ღვთაების მონასტრის გალავნის შიგნით—სამხრეთ ნაწილში. თელავიდან მონასტრამდე რვა კილომეტრია. მონასტრის თეთრად გალესილი კედლები და მისი მაღალი გუმბათი მკვეთრად მოჩანს მწვანე მთების ფონზე. მონასტრის ქვეითა ნაწილი და მის ირგვლივ ნაგებობანი უშველებელ კაკლებსა და ცაცხვებშია ჩამალული. ღვთაების მონასტერი დაარსებულია VI საუკუნეში სირიიდან გადმოსული ერთ-ერთ ცამეტ მამათაგანის ზენონ იყალთოელის მიერ. იგი შიგ მონასტერში მარჯვენა მხარეს არის დაკრძალული. მონასტერი მრავალმოსახლიანი ყოფილა, რაშიაც გვარწმუნებს მის ირგვლივ გალავნის შიგნითა და გარეთა ნაგებობათა სიმრავლე.



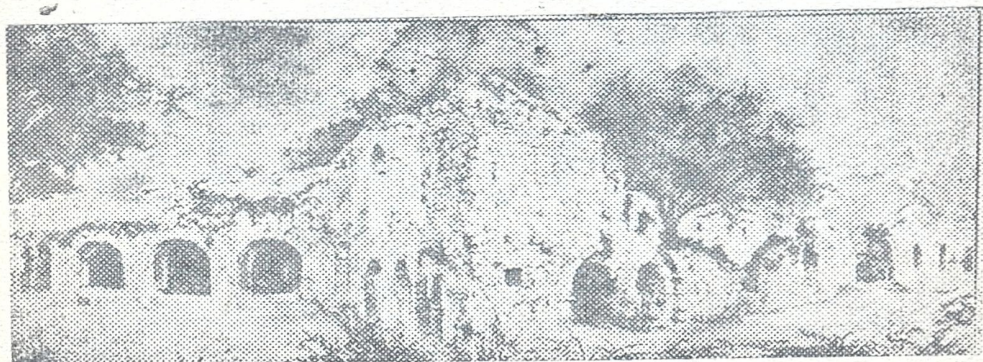
(სურ. 1. იყალთოს მონასტერი.

ამ შენობებს შორის გამოირჩევა ერთი გრძელი, ორსართულიანი სამოქალაქო ნაგებობა. იგი გაჭიმულია გალავანს შიგნით.



მოასტრის სამხრეთით აღმოსავლეთიდან დასავლეთისაკენ. მისი ფასადი ჩრდილოეთისაკენ (მონასტრისაკენ) არის მიქცეული. შენობის სიგრძე 73 მეტრამდეა. აქედან 15,22 მ საწნახელია, დანარჩენი 57,78 მ აკადემიის შენობაა.

მუშაობა დაწყებულ იქნა შენობის კედლებზე ამოსული ნარგავების ამოჯაგვით და მის წინ და შიგნით ხე-ბუჩქებისა და ღორ-



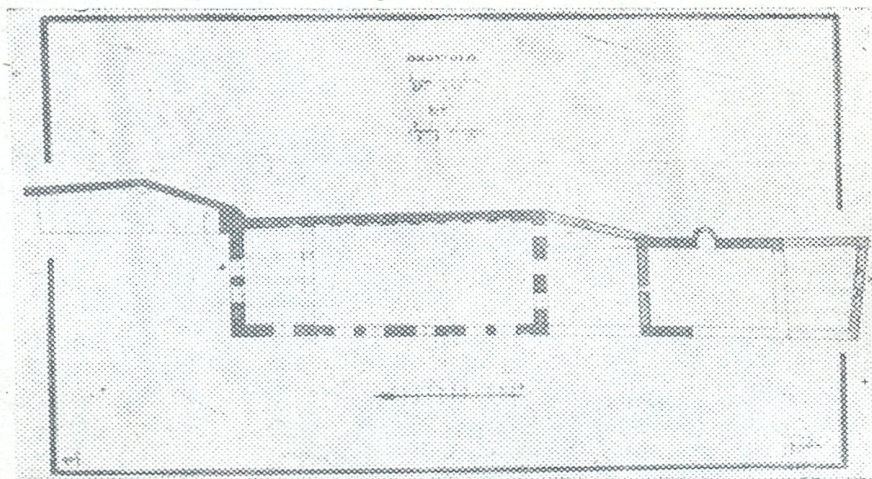
სურ. 2. აკადემიის საერთო ხედი.

ლისაგან გაწმენდით. ამის შედეგად გამოჩნდა შენობის ორი ნაწილი; ძველი და ახალი—XII საუკუნისა. ეს უკანასკნელი მიდგმულია უფრო აღრინდელ (ძველ) შენობაზე.

აკადემიის შენობას აღმოსავლეთიდან საწნახელი ეკვრის. იგი თავისი ოთხი თალით კვადრატული ფორმის ქვიტკირის ორ კედელზე და სამ სვეტზეა დაყრდნობილი ჰირით მონასტრისაკენ. საწნახელის სიგრძე 15,22 მეტრია ფასადის გასწვრივ. საწნახელი ქვიტ-



კირის ორი ნავისაგან შესდგება. შუაში ისინი ასეთივე კედლით გადატახრულია. ნავის ზედაპირის სიგანეა 1,63 მ, ძირისა კი—0,6 მ. მისი კედლები დაცვრებულია. ნავებს აქვთ ორი სადინარი მილი, ნაწური წვენის გარეთ გამოძყვანი. საწნახელის წინ ცის ქვეშ მარანია. ქვევრების ზედაპირის მდებარეობა ნავის სადინართან შეფარდებით უფრო დაბალია.



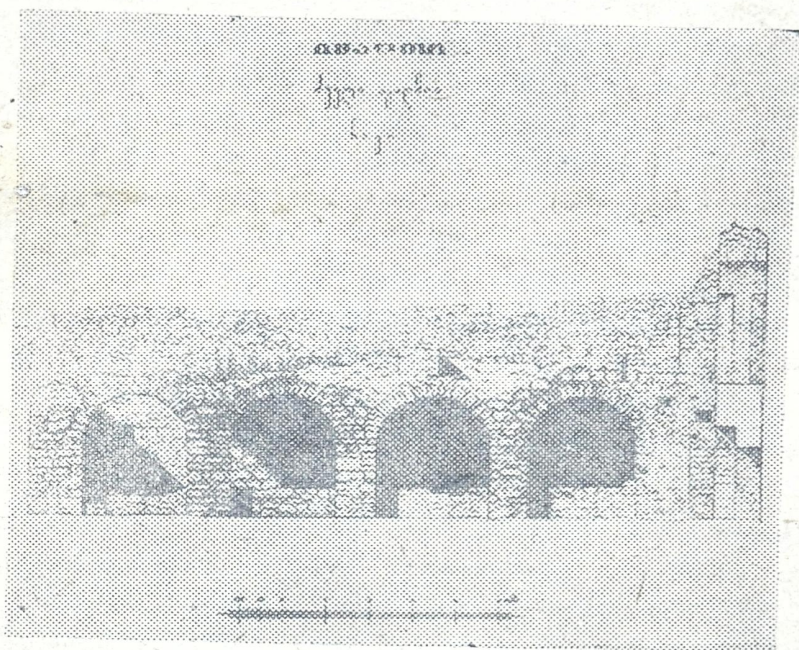
სურ. 3. პირველი სართულის გეგმა.

თაღების პირდაპირ სამხრეთის კედელში ოთხი თახჩაა—თითო 0,28 მ სიღრმისა. აღმოსავლეთის კედელში დაბრისებრი ხვრელია, ერთიმეორეზე გადახურული ორ ღარიანი კრამიტისგან შემდგარი. ეს, ალბათ, გარედან წყაროს წყლის შემოსაყვანად და ნავების გასარეცხად. საწნახელი გადახურულია ჯვარედინი კამარით, რაც რიყისა და კლდის ქვითაა ნაგები.

საწნახელის აღმოსავლეთით მოდგმულია სხვა საწნახელი, ზევიდან დაუხურავი, ისიც ამავე მასალით აგებული და ამაზე ცოტა



მცირე. მისი მთლიანი გათხრა საჭიროდ არ მივიჩნიეთ. იგი შემდეგ დროში უნდა იყოს მიშენებული, ალბათ, მეუფინეობის გაზრდილი მეურნეობის დასაკმაყოფილებლად.



სურათი 4. საწნახელი.

უნდა ვიფიქროთ, რომ პირველი ორი საწნახელი შემდეგ ხანში ველარ აკმაყოფილებდა ყურძნის დაწურვის ტემპებს და ამიტომ ეს მესამეც მიუშენებიათ. იგი ჩვენს გეგმაში აღნიშნული არ არის.

საწნახელის გვერდით აღმართულია აკადემიის კორპუსი, ორი ოთახისაგან შემდგარი. პირველი ოთახის სიგანე სამხრეთის კედელზე უდრის 5 მეტრს, ჩრდილოეთის კედელზე კი 4,9 მ, სიგრძე — 8,9 მ. ამ ოთახში ორი შესავალია: ერთი აღმოსავლეთის კედელში — 32 მეტრი სიგანისა, მეორე — ჩრდილოეთ კედელში 3 მეტრი სიგანისა. აღმოსავლეთის კედლის სისქეა 1,05 მ. სამხრეთის კედელში დიდი ფანჯარაა ისრისებური თალით, ფანჯრის სიგანეა 1,65 მ. იგი ახლა ამოქოლილია. ჩრდილოეთ და აღმოსავლეთ კედელში ორი პატარა თახჩაა.



ამ ოთახის სამხრეთ ნაწილის მიწურ იატაკში თერთმეტი ქოცო და ქვევრია ჩაფლული.

ამ პირველი ოთახის გვერდით მეორე დიდი ოთახია სიგანით 9,12 მ შუა ნაწილში, დასავლეთ ნაწილში კი—9,47 მ. ამ ოთახის სიგრძე ჩრდილოეთ კედელზე—18,45 მ, სამხრეთ კედელზე—18,17 მ. ამ ოთახის ორ ნაწილად გამყოფი შუა კედლის სისქეა 0,85 მ. მასში სამი თახჩაა ისრისებური თალებით, თითო სიღრმით 0,22 მ. და სიგანით 2,15—2,20 მ. თახჩებს შუა არის კიდევ უფრო პატარა თახჩები—თითო სიგანით 0,75 მ და სიღრმით 0,37 მ.

სამხრეთ კედელში ისრისებურ თალიანი დიდი შესასვლელია სიგანით 3,33 მ, სიმაღლით—2,20 მ. მის მარცხნივ კედელში ორი ისრისებური თახჩაა, თითო სიგანით 0,82 მ., სიღრმით კი ერთი 0,42 მ, მეორე 9,46 მ. შესასვლელის მარჯვნივ ერთი თახჩაა სიგანით 0,82 მ, სიღრმით 0,52 მ. ამ შესასვლელის ორივე მხარეს კედელში დატანებულია ნაჩვრეტი, თითო დიამეტრით 0,12 მ. ამას გარდა არის მესამე ნახვრეტიც მესამე თახჩის გვერდით.

სამხრეთის კედლის სისქე ერთი მეტრია.

ჩრდილოეთის კედელში არის შესავალი დიდი კარი, სამხრეთის კედელში არსებული შესასვლელის თითქმის მოპირდაპირე, იგი სიგანით 2,55 მ, ისრისებური თალი აქვს. ამჟამად სამხრეთის კარი მეწყერით ამოქოლილია, მას გარედან მთა მისწოლია. გალავანს გარეთ სამხრეთიდან დარჩენილია გზა, რომლითაც იყალთოს მონასტერი შიოს მონასტერთან და შუამთასთან ყოფილა დაკავშირებული.

ჩრდილოეთის კარის ორივე მხარეს ორ-ორი ფანჯარაა, სიგანით თითო 0,87 მ. და სიმაღლით 1,20 მ. ეს ფანჯრები გარედან წირთხლებიანია\*) და შიგნით ერთი მეტრის სიგანემდე ფართოვლებიან. კარის გვერდებსა და ფანჯრებს შუა კედლები რგვლად გაჩვრეტილია დიამეტრით 0,12 მ.

დასავლეთის კედელი სამხრეთისას 1,40 მეტრითაა დაშორებული. აქაც კარი ყოფილა და შემდეგში ქვიტკირით ამოუქოლავთ.

ამ კარიდან სამხრეთის ფასადის ნაწილამდე კედლის სიგრძეა 10,40 მ. ეს კედელი უფრო ძველ შენობას ეკუთვნის. ამაზე ვრცლად ქვემოთ გვექნება ნათქვამი.

\*) წირთხლები—заплевки.

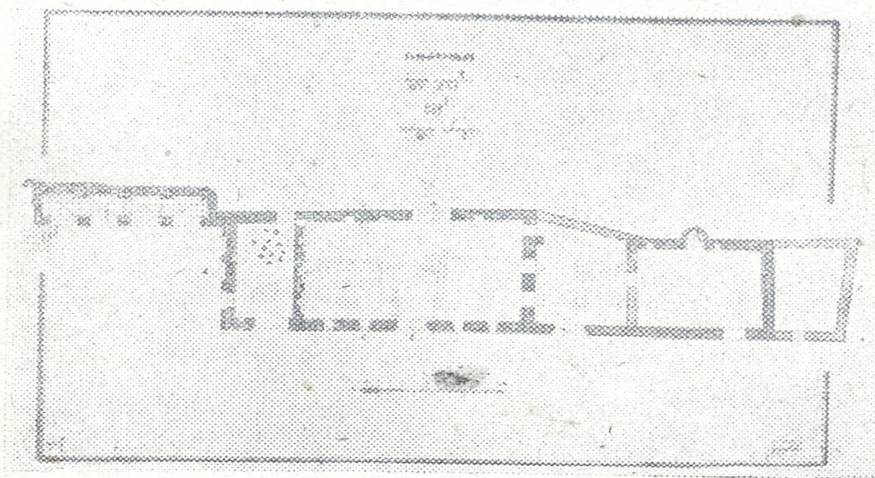


ამ ნაგებობის შიგნით ჩანს ნაშთი უფრო გვიანი დროის რამდენიმე კედლისა.

ამ დიდ შენობას აკადემიისას დასავლეთიდან ეკვრის ძველი შენობა, რომლის ოთახის სიგანე 8,3 მეტრია აღმოსავლეთის კედლის გასწვრივ, დასავლეთის კედლის გასწვრივ კი—7,25 მ. სიგრძე სამხრეთის კედლისა 18,58 მ, ჩრდილოეთისა კი—18,7 მეტრი.

ჩრდილოეთის კედლის ფასადში ჩანს ორი შესავალი, მესამე კი სამხრეთის კედელშია. ეს უკანასკნელი შემდეგში ბუხრად გადაკეთებულია და სამკედლო ქურად გამოლუყენებულია, ამ შენობას შემდეგ ხანებში გადაკეთების ნიშნები აქვს: მის შუა ნაწილში აუცილებელი კედელი კარით. ამ კედელსა და აკადემიის ახალ შენობას შუა დარჩენილ სივრცეზე ქვიტკირის ოთქუთხი სვეტებია, რიცხვით 6.

ძველი შენობის დასავლეთით მიშენებულია კიდევ ერთი ოთახი—სიგრძით 6,30 მ სამხრეთის კედლის გასწვრივ და 4,87 მ ჩრდილოეთის კედლის გასწვრივ, სიგანით კი 7,30 მ. შესასვლელი მოთავსებულია ჩრდილოეთის კედელში, რომლის სიგანეა 1,07 მ.



სურ. 5. მეორე სართულის გეგმა.

საწინახელზე მოთავსებული ყოფილა მეორე სართულის ხუთკუთხიანი შენობა; მის გვერდით კი დიდი დარბაზია სიგანით 8.9 მ, სიგრძით 24,07 მ. აღმოსავლეთის კედელში ორი დიდი ფანჯარაა



ისრისებრი თაღებით, ფანჯრებს შუა რეაწახნაგიანი სვეტია. ფანჯრების სიგანეა 1,6 მ, სიმაღლე 2,8 მ. შიგნითა მხრიდან ფანჯრებს წირთხლები აქვს. სამხრეთის კედელში 0,2 მეტრის სიღრმის



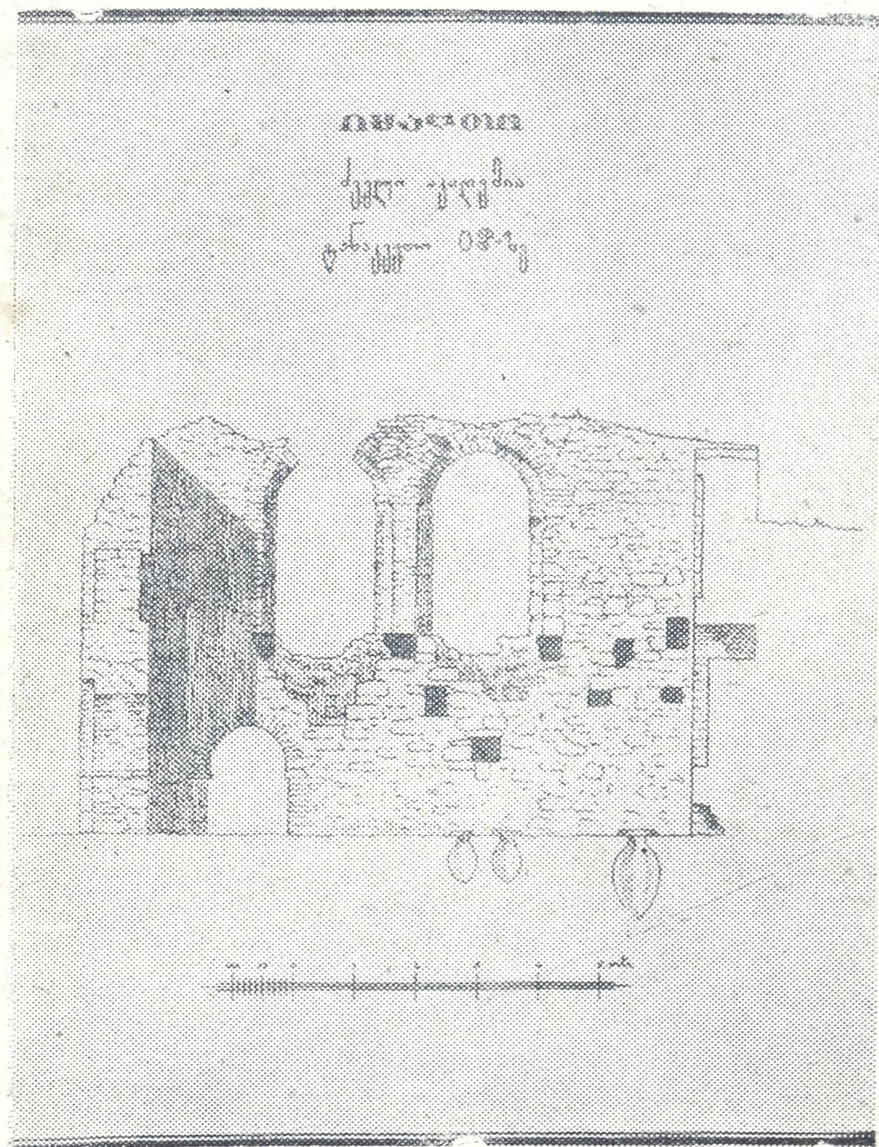
სურ. 6. განაკვეთი CD-ზე. აღმოსავლეთის კედლის ფასადი.

ცხრა თახჩაა. ამათში პირველი ამოქოლილია. ესენი სიგანითა ერთნაირები არ არიან (1,1-დან—1,5 მეტრამდე). ამათი ზევითა ნაწილი ნახევარწრიული თალია. ამ სამხრეთის კედლის ზევითა ნაწილი



შამონგრეულია, შემდეგ აღუდგენიათ, მხოლოდ თახჩები აღარ დაუ-  
ტანებიათ.

ჩრდილოეთის კედლის მხოლოდ ნაწილიაა შერჩენილი ჩრდი-  
ლო-აღმოსავლეთის კუთხეში. აქ, პირველი სართულის შესავალი

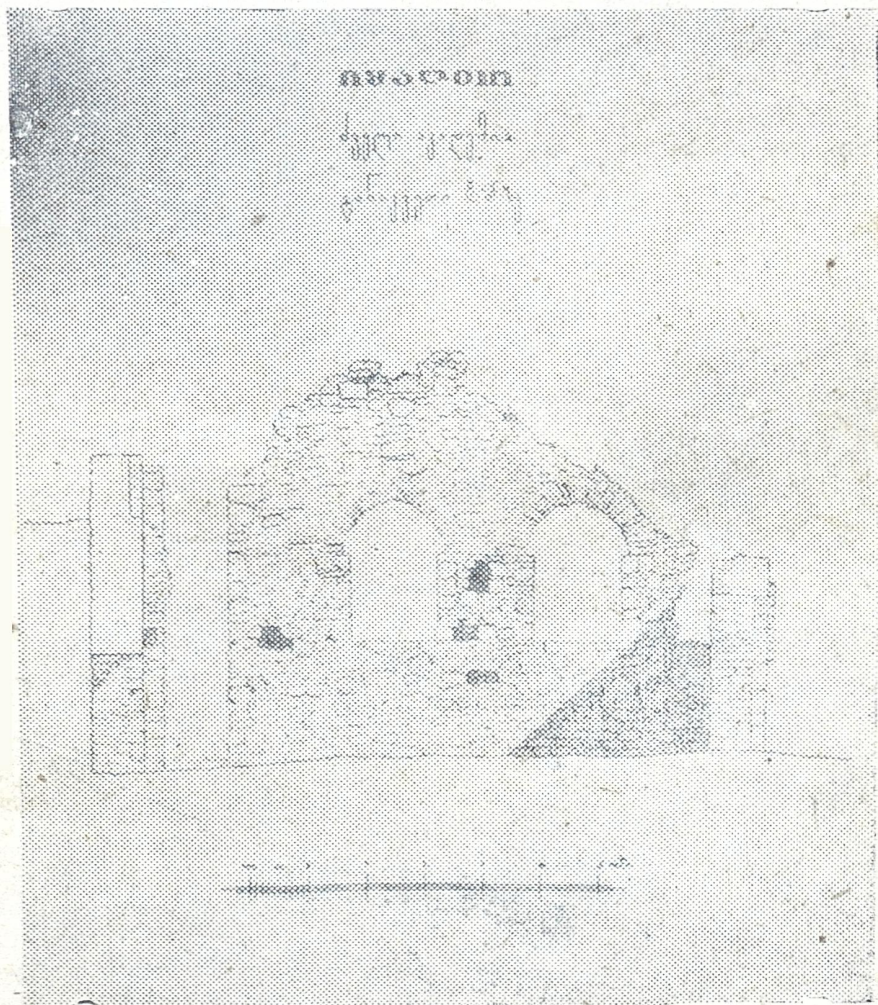


ძურ. 7. განაკვეთი OP-ზე. აღმოსავლეთის კედლის შიგნითა ხედი.



თავზე, დიდი ფანჯრის ნაშთიდაა, ისეთივესი, როგორც აღმოსავლეთის ფასადზეა;

ამ ფასადზე შერჩენილია თახჩები პირველ და მეორე ფანჯრებს შუა და აგრეთვე შესავალ კარებსა და შესამე ფანჯარას შუა, ნიწიდან 3 მეტრის სიმაღლეზე.



სურ. 8. განაკვეთი EF-ზე.

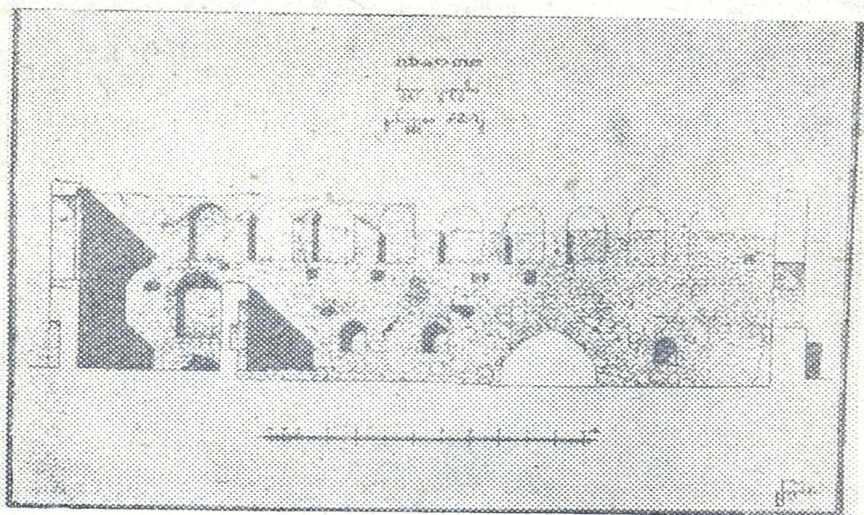


დასავლეთის კედელი, როგორც ეს ზევითაცა გვაქვს ნათქვამი, ეკუთვნოდა ძველ შენობას, მასში ისრისებრ თალიანი ორი ფანჯარაა, ახლა კი ამოქოლილი.

ძველი შენობის მეორე სართული ცუდად შენახულა. აქ მხოლოდ ერთი კედელია ორი ფანჯრით.

სამხრეთის კედელში არის ორი ამოქოლილი სიღრუე, ერთი დიდი—პირველი სართულის ბუხრის თავზე და მეორე მცირე—ცოცა მოშორებით. დასავლეთის კედლის ბოლოს მიშენებულ კედელში კარგად შენახულია იატაკის კოჭების შესაწყობი სიღრუეები.

ჩრდილოეთ ფასადის კედელში ქვეითა სართულის შესავალია, ამის ზევით ნაშთიდაა მეორე სართულის დიდი ფანჯრისა. აღმოსავლეთ კედელში ისრისებრ თალიანი პატარა კარია სიმაღლით 2,15 მ.



სურ. 9. განაკვეთი AB-ზე. აღმოსავლეთი ნაწილი.

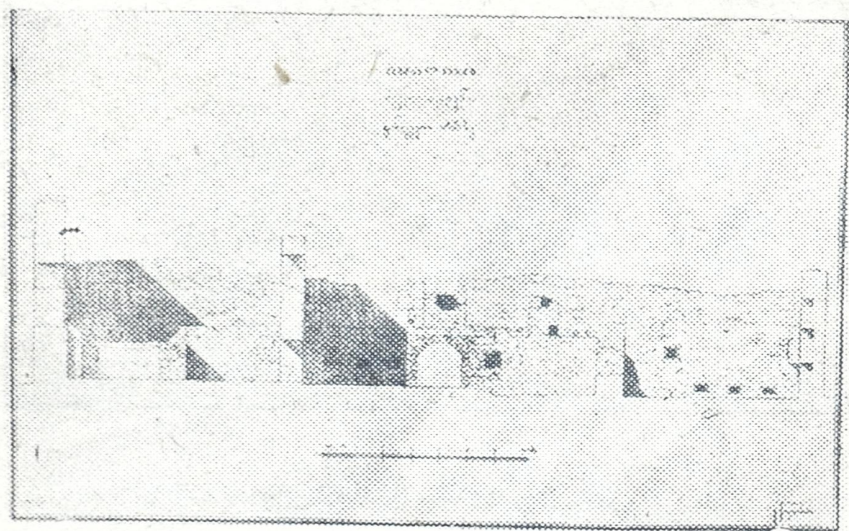
შესავლის მარჯვენა მხარეს პატარა თახჩაა. მაღლა, აღმოსავლეთის კედლის შუა ნაწილში, ორი დიდი ისრისებრ თალიანი ფანჯარაა, მათ შუა კი რვაწახნაგოვანი სვეტი. ორივე სართულის შუა ნაწილის კედელში ხუთი სიღრუეა, იატაკის კოჭების თავების დასაყრდენი.



პირველი სართულის სამხრეთ კედელში ამოქოლილი ფანჯარაა, მეორე სართულში კი—თახჩა.

ქვეით—მიწურ იატაკში—ქვევრები და ქოცოებია ჩაფლული. ჩრდილოეთის კედელში ფანჯარაა. შუა კედელში ისრის მაგვარ თალიანი სამი თახჩაა; ამათში პირველი დანგრეულია, სამხრეთის კედლის პირველ და მეორე სართულში თითო თახჩაა.

სამხრეთის კედლის ჭრილზე ქვევით შესავალი კარია, ზევით კი თახჩა. დასავლეთის კედლის მარცხენა კუთხეში ქვევით და ზევით კარია. ამავე კედლის შუა ნაწილში ამოქოლილი ორი ფანჯარაა, თითო სიმაღლით 2,5 მ. ეს ფანჯრები თავისი პროპორციებით და ფორმით განსხვავდებიან აღმოსავლეთის ფასადის ფანჯრებისაგან. აღმოსავლეთის კედლის განაკვეთზე ქვევით შესავალი კარია, ზევით კი ფანჯარა რვაწახნაგოვანი სვეტით. სამხრეთის კედლის პირველ სართულში ამოქოლილი ფანჯარაა. პირველი სართულის შუა კედელი მოცემულია განაკვეთში. სამხრეთის კედელში ორი პატარა თახჩაა, მთავარი შესავალი კარი და კიდევ ერთი თახჩა.



სურ. 10. განაკვეთი AB-ზე. დასავლეთის ნაწილი.

მეორე სართულში პირველი თახჩა ამოქოლილია, მას მისდევს შვიდი თახჩა. ორივე სართულის შუა ნაწილზე იატაკის კოჭების თავების ჩასაწყობი ბუდეებია. მეორე თახჩის შემდეგ ზევითა ნაწილში



კარგად ეტყობა მონგრეული და შემდეგში ჩაშენებული ნაწილი, რომელიც თავისი ქვების წყობით მკვეთრად განსხვავდება ძირითადი ნაგებობისაგან.

დასავლეთის კედლის განაკვეთში ფანჯარაა. დასავლეთის კედელსა და ფანჯარას შუა ქვიტკირის სვეტებია, ახალ შენობასთან ერთად აგებული. ეს საყრდენებია მეორე სართულში ასავალი კიბისა, სადაც შედიოდნენ გვერდითა კარებიდან მეორე სართულის დიდ დარბაზში. შუა კედელიც ამავე დროს უნდა იყოს აგებული.

მოცემულ ქრილში ქვეით კარია, ზევით კი პატარა ფანჯარა. სამხრეთის კედელი დანგრეულია და მის მაგიერ შემდეგ ხანში ახალი ამოუყვანიათ.

შუა კედლის დასავლეთით პირველ სართულში პატარა ისრი-სებრ თალიანი თახჩაა. მარჯვნივ კი კარი, შემდეგში ბუხრად და სამჭედლო ქურად გადაკეთებული. ამის ზევიდან ამოქოლილი სიღრუფეა, ალბათ ესეც მეორე სართულის ბუხარი ყოფილა. შესასვლელის მარჯვნივ მცირე თახჩაა, ზევით კი ამოქოლილი სიღრუფე. ამის შემდეგ ძველი შენობის დასავლეთის ნაწილის დაქვეული კედელია მარჯვნივ მიშენებულში სამი პატარა თახჩაა—ოთხკუთხედი, ერთი კი ზევითაა, უფრო მოზრდილი. კუთხეში იატაკიდან 1,4 მ სიმაღლეზე გამოშვებული კედლის ნაწილია კოჭების თავების დასადებად. მიშენებულის დასავლეთ კედლის ქრილში ორი პატარა თახჩაა, შუა ნაწილში კი იატაკის კოჭის თავის ჩასადები ბუდე.

### ს ა წ ნ ა ხ ე ლ ი ს ფ ა ს ა დ ი

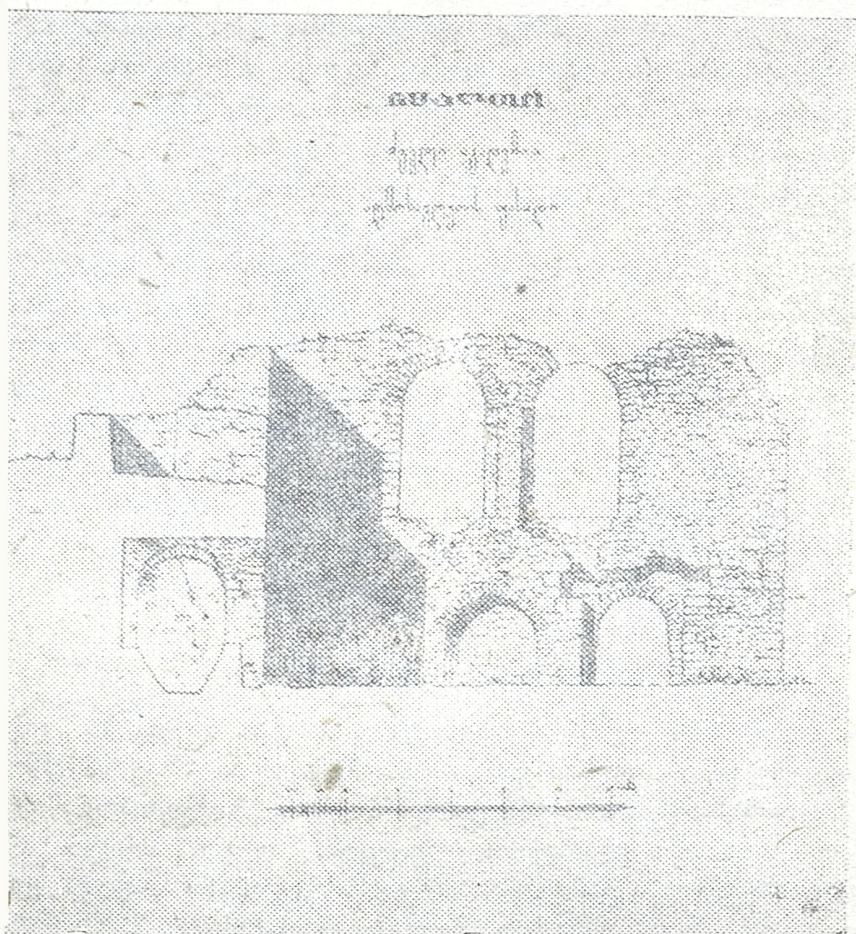
პირველი სართულის შეუცვლელი ფასადი შესდგება ოთხი ნახევარციკულური თალისაგან. იგი აგებულია რიყისა და კლდის ქვისაგან კირხსნარზე. თალები ეყრდნობა სამ ოთხკუთხოვან ქვიტკირის სვეტს და ორ გვერდითს კედელს. თითო სვეტი სიგანით 0,95, 0,90 მეტრია. ფასადის მარჯვენა კუთხეში ასდევს ვერტიკალურად ზოლი ერთი შენობის მეორეზე მიდგომისა. საწნახელი აკადემიის კედელზეა მიშენებული.

### ა ღ მ ო ს ა ვ ლ ე თ ი ს ფ ა ს ა დ ი

მარცხნივ საწნახელის ქრილია, ქვეით ნავის მოხაზულობაა, ზევით კი ჯვარედინი თალია.



აღმოსავლეთის ფასადის ქვეითა მხარე სამ ნაწილადაა გაყოფილი; ამათში ორი პირველი თახჩაა—თითო სიღრმით 0,38 მ ისრისებრი თაღით, მესამე კი კარია ჰორიზონტალური ბქით დიდი და გრძელი ქვისა; კარი ამოღებულია და აქ აღარა დევს. ეს კარი უფრო დაბლაა წინა ორი თახჩის თაღების ზოლთან შეფარდებით.



სურ. 11. აღმოსავლეთის ფასადი.

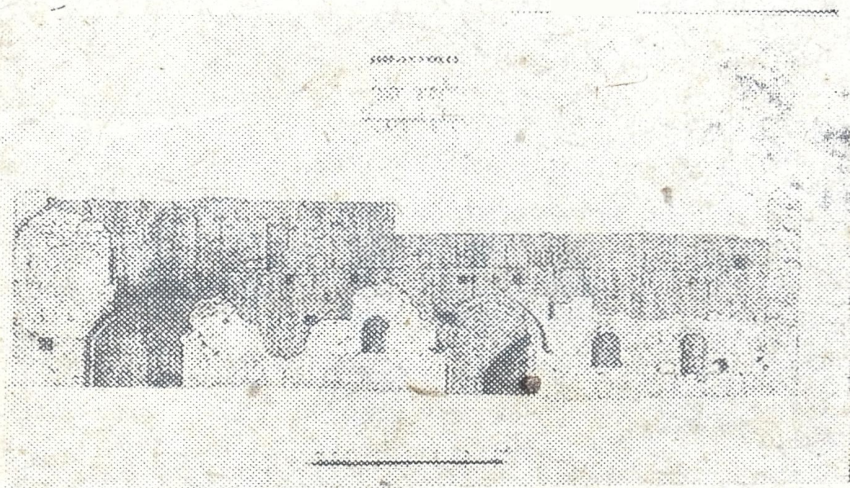
ფასადის ზემო ნაწილში ორი დიდი ისრისებრი თაღიანი ფანჯარაა მათ შუა რვაწახნაგოვანი სვეტით, რომლის სიმაღლეა 2 მეტრი. მარჯვენა ფანჯრის ზევითა მხარე მონგრეულია. ამ ფასა-



დის კედელიც რიყისა და კლდის ქვითაა ნაგები კირხსნარზე და  
ბათქაშქასმულია, როგორც მთელი შენობა.

### ჩრდილოეთის ფასადი

ეს ფასადი მეტად დაზიანებულია და ჩვენამდე მხოლოდ ალაგ-  
ალაგ კედლის ნაშთს-ლა მოუღწევია. ჩრდილო-აღმოსავლეთის კუთ-  
ხე ნაწილობრივ შერჩენილა 5,5 მ სიმაღლისა. ამ ფასადის კედლის  
დარჩენილი ნაწილი ახლა 3,8 სიმაღლისაა.



სურ. 12. ჩრდილოეთის ფასადი.

პირველ სართულში ორმაგ კამარაგადაყვანილი დიდი შესავა-  
ლია ისრისებრი ფორმისა. ამის ზემონაწილი დანგრეულია. კამარის  
საყრდენები წინ გამოწეულია. კამარა გადაყვანილია შერეული და  
ერთი-მეორეზე მორგებული ქვებით. კამარების ფორმა ისრისებრია  
სამცენტრიანი. ამ შესავლის თავზე ყოფილი ფანჯრის ნაშთი ეტყო-  
ბა. შესავლის მარცხნივ პატარა თახჩაა. შესავლის გვერდით დან-  
გრეული კედლის ნაწილია, რომელშიაც ქვეითა სართულის პატარა  
ფანჯარაა. ამის შემდეგ დიდი შესავალი კარია ისეთივე ფორმისა,  
როგორც პირველი დიდი კარი, ორმაგი ისრისებრი კამარით. პირ-  
ველი კამარა მეორეზე გადმოწეულია თავისი ნაშევი, 5 სანტიმეტ-  
რის სიგანის ზოლით. იგი აგებულია ბრტყელი წვრილი ქვებით. ესე-



ნი დაყოფილია თაღის ქუსლებზე და ერთიმეორეს ხვდებიან კამარის  
ისრისებრ წვერში. ეს წმინდა დეკორაციული ხერხი აძლიერებს  
შთაბეჭდილებას. ამის ზევით—მარჯვნივ პატარა თახჩაა ნახევარ-  
ცირკულური თაღით. ჩრდილო-დასავლეთის კუთხე ეკვრის მის  
გარდიგარდმო მყოფ დასავლეთის კედელს.

### ჩრდილოეთის ფასადის რეკონსტრუქცია

ჩრდილოეთის ფასადი, როგორც მთავარი, ეზოში იცქირება და  
სხვადასხვა მხრიდან კარგად ჩანს. იგი მეტად დაზიანებულია და  
ამიტომ ბუნებრივად იბადება საჭიროება მიახლოებით მაინც აღვა-  
დგინოთ იგი.



სურ. 13. რეკონსტრუქცია ფასადისა.

ქვეითა სართული კედლის დარჩენილ ნაშთთა მიხედვით უცვლელ-  
ლი რჩება. მეორე სართულის ფანჯრები განლაგებულია ქვეითა  
სართულის ორი შესასვლელისა და ფანჯრების ლერძების მიმართუ-  
ლებით. დიდი ფანჯრები ექვსია, ისეთივე ფორმისა, როგორიც აღ-  
მოსავლეთის ფასადის ფანჯრებია.

მეორე სართულის ფანჯრებს ქვეშ განლაგებულია ექვსი პატარა  
თახჩა. ეს დეკორაციული ხერხია შენობისათვის სილამაზის მი-  
საცემად. სიმაღლე ფასადის კედლისა დედამიწიდან კარნიზამდე რვა  
მეტრია.



შენობის სახურავი ორმხრივ დაქანებულია, ხის საყრდენებიანი, ბრტყელი კრამიტით დახურული.

დღემდის შენახული შენობის ნაშთების მიხედვით შეიძლება დავადგინოთ, რომ აკადემიის პირველ—ძველ — შენობად ყოფილა დასავლეთის განაპირა ნაწილი. თავისი განზომილობით (გი მცირეა: სიგანე ამ ძველი შენობის ოთახის შიგნით 8,3 მეტრია, ახლისა კი, რომელიც მეთორმეტე საუკუნეში უნდა იყოს მიშენებული, 9,47 მეტრი; სიგრძით პირველი 18,7 მ, მეორე კი—24,07 მ; პირველის ფართობი 155,21 კვ. მეტრია, მეორისა კი—227,94 კვ. მ., ე. ი. ახალზე ერთნახევარჯერ ნაკლები. ორივე შენობა სიმაღლითაც განსხვავდება. ერთი შენობის სართულების სიმაღლე მეორე შენობის სართულების სიმაღლეს არ შეეფერება. ძველ შენობაში სიმაღლე მიწის პირიდან მეორე სართულის იატაკამდე 2,55 მ, მეორე შენობაში კი 4,3 მ. ფანჯრებიც ორივე შენობისა ერთნაირი არ არის, როგორც თავისი პროპორციებით, ისე ფასადში განრიგების ხასიათით. თუ ძველ შენობაში ფანჯრებს შორის საკმაო სიგანის კედელია დარჩენილი სიგანით 1,68 მ, ახალ შენობაში ფანჯრები ერთი-მეორესთან მიახლოებულია და გრძელი კედლის მაგიერ აქ რვაწახნაგოვანი სვეტია. ამით მშენებლის გემოვნება არ დაკმაყოფილებულა, რომ ფანჯრების განრიგება შაბლონური წესით მოეხდინა, არამედ მხატვრულად სრულმქნილი ფორმით ჩამოუყალიბებია იგი.

ახალი შენობის შუა კედელში სამი თახჩაა განრიგებული; აგრეთვე დეკორაციული ხასიათი გარეგანი თახჩებისა აღმოსავლეთის ფასადზე და, ბოლოს, დიდი კამარისებრი შესავლები და სხვა წვრილმანები იმაზე მიგვიითიებენ, რომ ახალი შენობის ამგები მხატვრული გემოვნების პატრონი ყოფილა და არქიტექტურული ამოცანები, რომლებიც მის წინ იყო დასმული, კარგად ესმოდა.

ძველი შენობის აღმოსავლეთის კედლის გამოყენება ახალ შენობაში დასავლეთის კედლად ეკონომიური ღონისძიების მაჩვენებელია. ამ კედელში ფანჯრების არსებობა საჭიროებას აღარ წარმოადგენდა და ამიტომაც ამოუქოლავთ.

ახალი შენობის გაფართოებამ წარმოშვა საჭიროება კარის გაკეთებისა ამ კედლის ბოლოს. ამ კარით შეიქმნა შესავალი ახალი შენობის მეორე სართულის დარბაზში.

ახალი შენობის აგებამ წარმოშვა საჭიროება ძველი შენობის გადაკეთებისა და პირველ და მეორე სართულებში ბუხრების მოწ-



ყოფისა. პირველი სართულის ბუხარი სამკედლო ქურად გამოუყენებიათ.

საწნახლების წინ ეზოში დიდი ქვევრებია ჩაფლული. ეზოში ყოფილა სხვა შენობებიც, რომელთა ქვიტკირის საძირკვლები დღესაც შერჩენილია.

აკადემიის შენობას უკანა მხრიდან—სამხრეთიდან—უწინ ეზო უნდა ჰქონოდა. ამაში გვარწმუნებს სამხრეთის კედელში დღემდის შერჩენილი დიდი საურმე კარის შესავალი. ახლა იგი ამოქოლილია მოწოლილი მიწით.

ახალი შენობის სამხრეთის კედელს ეტყობა ცეცხლის ნამოქმედარი შიგნიდან მეორე სართულის ზევითა ნაწილში, ათიოდე მეტრის სიგრძეზე. კედლის ქვები ცეცხლის მოქმედებით შეტრუსულია. ეს შენობა ცეცხლს გაუნადგურებია. ხანძარი კი ახლო მდებარე სამკედლო ბუხრიდან უნდა მოსდებოდა. შენობის სახურავის ჩამონგრევის გამო ახალი შენობის აღმოსავლეთის ნაწილის ქვეითა სართულში არსებული ქვევრ-ქოცოები, ზევიდან წარმოებულ სწრაფი წნევის გამო, დიდად შეკუმშულან და თითქმის ყველანი ერთნაირად დამსკდარან, ვერტიკალურად, თითოეულს ხუთი-ექვსი ვერტიკალური ბზარი აქვს.

ქვევრ-ქოცოების წინ—შუა ადვილას—ოთხკუთხი ნახევარი მეტრის სიმაღლე ქვიტკირი აღმოჩნდა. სიგრძით იგი ორ მეტრამდეა, სიგანით 1,5 მეტრი. ამ განყოფილებას ვერ ჩავთვით ჩვეულებრივ მარნად და მასში მოთავსებული ეს ამალღებული ქვიტკირი უნდა იყოს კათედრის ფუძე.

შენობის დანარჩენი ნაწილის ქვევითა სართულზე კი სამეურნეო დანიშნულებისა უნდა ყოფილიყო. ქვევრ-ქოცოებიანი ოთახის გვერდით—დასავლეთით—დიდი ოთახია, რომელსაც სამხრეთიდან და ჩრდილოეთიდან აქვს დიდი შესავლები. ეს სამეურნეო დანიშნულების განყოფილებაა, თავისი დიდი ზომის გამო დაყოფილი სამ ნაწილად—საკუჭნაობად.

1944 წელს აკადემიის შენობის სამხრეთი მხარე (გარეთა) გაიწმინდა მოწოლილი მიწისაგან და აღმოჩნდა, რომ აკადემიის მთავარ შენობას გარედან 3 მეტრის დაშორებით აშენებული ჰქონია მთელ სიგრძეზე კედელი მთიდან მოწოლილი მიწის დასაქერად. და რომ ეს კედელი არ გადმონგრეულიყო, მასა და აკადემიის კე-



დელს შუა ოთხ ალაგას ჩაშენებული ჰქონია პერპენდიკულარული კედლები. ვიდრე ამ ნაგებობას შექმნიდნენ, აქ უნდა ფართო ეზო ყოფილიყო.

თუ მოვახდენთ შედარებას გელათის აკადემიისა (რომლის არსებობაშიაც ეჭვი არავის ეპარება და წერილობითი საბუთებიც მოიპოვება) და იყალთოს აკადემიის შენობებისას, მრავალ მსგავსებას ვნახავთ: ორივეს აქვს თითო დიდი დარბაზი. გელათის დარბაზს აქვს 9 ფანჯარა, იყალთოს დარბაზსაც აქვს ცხრა თახჩა. გელათის აკადემიის დარბაზის შუა ალაგას აღმართულია კათედრის ფუძე, თლილი ქვისაგან ნაგები, იყალთოს ქვევრ-ქოცოებიან განყოფილებაშიც მოიპოვება ასეთი ამაღლებული ქვიტყირი, ზომით ორივედან თითქმის ერთნაირი; ორივე შენობა გელათშიც და იყალთოშიც საერო ხუროთმოძღვრების ძეგლია, ორივე მეთორმეტე საუკუნეს მიეკუთვნება. ოღონდ იყალთოს აკადემიის შენობა უფრო გრანდიოზულ შთაბეჭდილებას სტოვებს. გელათის შენობა ერთსართულიანია, მაშინ როცა იყალთასი ორსართულიანია. მოცულობითაც იყალთოს ნაგებობა გაცილებით დიდია გელათისაზე. იყალთოში მთავარი დარბაზი მეორე სართულში ყოფილა მოთავსებული. ამიტომაც მსმენელთა ჩამოსაჯდომი ადგილები, რომლებიც დარბაზში კედლების გასწვრივ უნდა ყოფილიყო, დანგრევის შედეგად აქ აღარ არის შერჩენილი.

იყალთოს აკადემიაშიც უნდა ესწავლებინათ ყველა ის დისციპლინები, რასაც ასწავლიდნენ ათონის, პალესტინის, კონსტანტინეპოლისა და სხვა აკადემიებში: ღვთისმეტყველებას, რიტორიკას, ასტრონომიას, ფილოსოფიას, გეომეტრიას, არითმეტიკას, გალობას და სხვა.

ამავე დროს მონასტრები დიდი სახელოსნო და სახელოვნო ცენტრებიც იყო. ყოველ მონასტერთან ესა თუ ის დარგი ხელოსნობისა, ან და რამდენიმეც კი ერთად განვითარებული იყო.

იყალთოში ამ შენობის შესწავლის შედეგად შემჩნეულ იქნა, რომ ზოგიერთი დარგი ხელოსნობისა აქ განვითარებული ყოფილა.

გათხრებისას აქ მრავლად აღმოჩნდა მოჭიქული კრამიტების და ჭურჭლის ფრაგმენტები. მოჭიქული კრამიტის ფერი სტანდარტული-ფირუზის ფერია. ასეთი კრამიტები მხოლოდ ეკლესია-მონასტრებთან გვხვდება, მაგალითად ალავერდში, რომლის სახურავი უწინ ასეთი მოჭიქული კრამიტით ყოფილა დახურული. მეთხუთმე-



ტე საუკუნეში მიწისძვრას იგი რომ დაუნგრევია, კრამიტის მაგიერ  
 თლილი ქვის დიდი ფარებით-ლორფინებით დაუხურავთ, ნარჩენი  
 მოჭიქული მთელი კრამიტები კი გამოუყენებიათ მონასტრის სამ-  
 ხრეთ ნაწილის დაბლა კარნიზის მოსაპირკეთებლად. აქ ეხლაც  
 შერჩენილია ეს კრამიტები. ასეთივე კრამიტით დახურული ყოფილა



სურ. 14. მოჭიქული ჭურჭლის ფრანგმენტები ყვავალოვანი და  
 ფრინველის გამოსახულებით.

სხვა დანარჩენი მრავალი ეკლესია, როგორც ქართლში, ისე უკახეთში.  
 თბილისში ახლაც შენახულია ასეთი სახურავიანი ეკლესია, კოქრომჭე-  
 დლების ქუჩასთან. მას გუმბათი მთლიანად ლურჯი კრამიტითა აქვს  
 დახურული და ამის გამო ამ ეკლესიას ლურჯ ეკლესიას უწოდებენ.

მონასტრები, გარდა მოჭიქულისა, მოუჭიქავ კრამიტსაც რომ  
 ამზადებდნენ, ამის დამამტკიცებელი საბუთიცაა. იყალთოს შენო-  
 ბასთან ნაპოვნი ბრტყელი კრამიტი ზედ ასომთავრული სიტყვით  
 (რამდენიმე ასო). ასეთივე წარწერიანი კრამიტი გელათის მუზეუმ-



შიცაა დაცული, იქვე ეზოში ნაპოვნი. ზოგჯერ, თუ კრამიტის ფორმა წარწერის გაკეთების ნებას არ იძლეოდა, მაგალითად ლარიანზე, ზევიდან ჯვარს გამოაქანდაკებდნენ. ასეთი დიდი ჯვარიანი ლარიანი კრამიტი იყალთოს მონასტრიდან მოტანილი, თელავის მუზეუმშია დაცული. სამოქალაქო შენობებზე ასეთი კრამიტები გამოყენებული არ ყოფილა.

იყალთოში, გარდა კრამიტებისა, აღმოჩნდა დმანის—გეგუთში ნაპოვნი მოჭიქული ჭურჭლის მსგავსი ფრაგმენტებიც, ზედ ყვავილოვანი და ფრინველების ორნამენტებით. „მრავალსახეობა მოჭიქულობისა, უშნოდ დაკრელების გარეშე, მკვეთრად მოხაზული კონტურები და დიდი გემოვნებით შეზავებული ფერები, აი რა ახასიათებს ამ ფრაგმენტებს“ (ლ. ბოჭორიშვილი).

მტაცებელ ფრინველთა გამოსახვა ჭურჭელზე, როგორც ამას აკადემიკოსი ნიკო მარი გვეუბნება, უწინ გავრცელებული ყოფილა აღმოსავლეთ საქართველოში, ჩრდ. უკრაინაში, ყირიმში, დასავლეთ ბიზანტიაში და თარიღდებოდა XII-XIV საუკუნეებით.

კახეთში თიხა ბევრგან მოიპოვება. მრავალ ალაგას არის გამართული აგურ-კრამიტის ქარხანა. მაგრამ ეს თიხა საჭურჭლედ არ გამოდგება. საჭურჭლე თიხა უფრო ძნელად მოიპოვება. ამიტომ მეჭურჭლეობა კახეთში მხოლოდ სამ ალაგასაა განვითარებული, სადაც საამისო მიდანი გვხვდება: ბოდბისხევში (სიღნაღის რაიონი), ნინოწმინდაში (საგარეჯოს რ.) და იყალთოს მიდამოებში. ამათგან მოჭიქულ ჭურჭელს მხოლოდ იყალთოს მიდამოებში აკეთებენ: იყალთოში, თაღლაურში, რუისპირში, ვარდისუბანში და ნაწილობრივ თელავში (მაწანწარა). ზემოხსენებული სოფლების მეჭურჭლენი დღესაც თიხას იყალთოდან ეზიდებიან. სხვაგან ახლოს ასეთი კარგი თიხა არა გვხვდება. „იყალთოს თიხა ყველაზე ძარღვიან, ყველაზე ლამაზ და ყველაზე უკეთეს თიხად არის ცნობილი“ (ლ. ბოჭორიშვილი)\*.

მეჭურჭლეობა საქართველოში ხომ ხელოსნობის ერთ-ერთ უძველეს დარგს წარმოადგენს. იგი რამდენიმე ათეული საუკუნით

\* იყალთოს მეზობლად მდებარე ს. არტოზნის თიხა ძველად საქესპორტო საგნად ყოფილა გამოყენებული. აქედან თბილისში ეზიდებოდნენ ურმეპით, შემდეგ მტკვრით აზერბაიჯანში გაჰქონდათ ნაგებით.



ადრე არსებობდა ჩვენს წელთაღრიცხვამდე, რაშიც გვარწმუნებს ჩვენს მიწა-წყალზე მრავლად აღმოჩენილი ძველი ბრინჯაოს სამარხების კერამიკა, მიცვალებულების ქვევრებში (თელავის რაიონი, ადგილი სანავარდო ნაფარეულთან) დამარხვა და თიხის „სარკოფაგები. ამიტომაც, სადაც შესაფერისი თიხის მადანი მოიპოვებოდა და ახლოს მონასტერი არსებობდა, „მეკეცეობის“ სამონასტრო ქარხანა უნდა ყოფილიყო. შემთხვევითი არ არის ის გარემოება, რომ კახეთში მეჭურჭლეობის ცენტრები მონასტრებთან ახლოს ყოფილა როგორც იყალთოში, ისე ბოდბისხევში (ბოდბის მონასტერი),<sup>1</sup> და ნინოწმინდაში (სამიტროპოლიტო კათედრა). ამ ადგილებში ახლაც მეჭურჭლეობის განვითარება გაგრძელდება ძველად არსებული ტრადიციისა.

1905 წელს იყალთოში, სოფლის თავზე, მაყაშვილების ალაგში, აღმოჩნდა ძველი საჭურჭლე ქურა, მოჭიქული გამომწვარი ქურქელით სავსე.

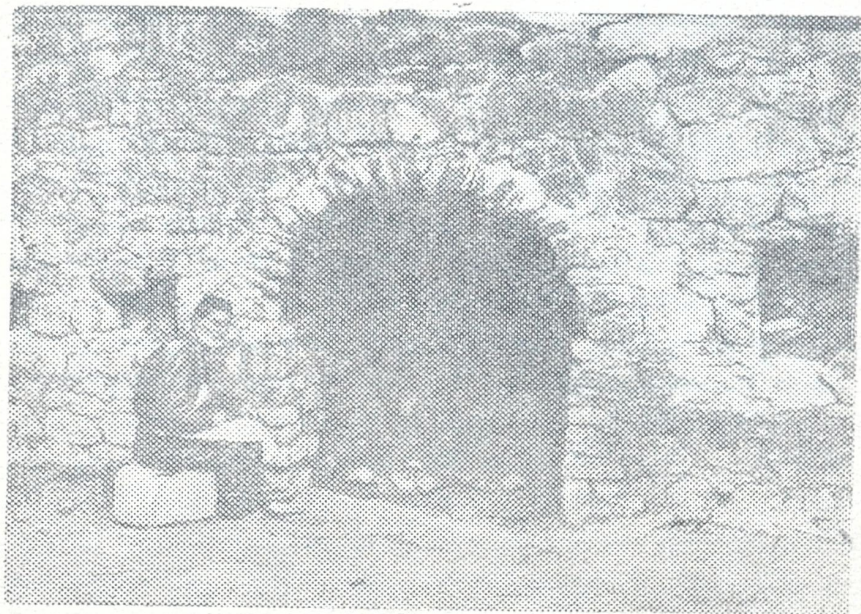
იყალთოს მონასტრის მრავალრიცხოვანი ძმობა თავის ყურადღების გარეშე არ დასტოვებდა „მეკეცეობას“, როგორც მაშინ მეჭურჭლეობას უწოდებდნენ, და მის სარფიანობით ისარგებლებდა. ცხადია, ერთი და ორი ბერი ამ საქმიანობას ვერ აუვიდოდა, თუ მათ დამხმარე ახალგაზრდებიც არ ეყოლებოდათ, რომელთაც ეს ხელობა უნდა ესწავლათ.

საჭურჭლე ქარხანა—სკოლა—მონასტრის გარეთ, მოშორებით უნდა ყოფილიყო. ამაში გვარწმუნებს გიორგი მთაწმინდელის თხზულების ერთი ადგილი, რომლიდანაც ჩანს, რომ მონასტრებში მწიგნობრობის გარდა ხელოვნებასაც (ხელობასაც) ასწავლიდნენ: „უკეთუ ძმათა ვიეთმე მოიყვანიან თვისნი უწუერულონი, მამასაცა ნებავნ, რათამც ისწავლეს სწავლა და ხელოვნება, გარნა მონასტრისა არ დაიშვირნის, არამედ გარე სოფელთა გაგზავნის და მუნ აღიზრდიან“ (იოანე და ექვთიმეს ცხოვრება. ათონის კრებ. 48).

1938 წელს, იყალთოს აკადემიის შენობის გაწმენდის დროს, შენობის დასავლეთ ნაწილის სამხრეთ კედელში აღმოჩნდა დიდი ბუხარი. მის წინ ოთახი სამჭედლო ყოფილა, სიგრძით 10 მეტრი, სიგანით 7 მ, სიმაღლით 2,5 მ. ეს ქურა ძველად სამხრეთის ეზოში გასავალ კარს წარმოადგენდა. გადაკეთების პერიოდში, ახალი დიდი შენობის აგებისას, ეს კარი ბუხრად და სამჭედლო ქურად გადაუკეთებიათ. ამისათვის გარედან ამ გასასვლელისთვის ნახევარ-



წრიული ქვიტკირის კონუსი მოუდგამთ, რაც კარგად ეტყობა პირველი სართულის გეგმაზე (სურ. 4). ეს ნახევარკონუსი, ძირში სიგანით 1,5 მ, სიმაღლით ორი სართულის ოდენაა. მისი ზევითა ნაწილი შევიწროებულია და სიგანე აქვს 0,7 მ. ამ ბუხრის წინ რომ



სურ. 15. სამკედლო ბუხარი.

სამკედლო სახელოსნო ყოფილა, ამაში გვარწმუნებს, გარდა სამკედლო ქურის არსებობისა, იატაკზე 0,5 მეტრის სისქით დაყრილი ნაცარი და ხაკა ნახშირი. აგრეთვე აქ ნაპოვნი რკინის ოთხი ნაღობი ნაქერი. სამკედლო ქურის თალის სიმაღლეა 1,78 მ, სიგანე მოწის პირად 1,5 მ; 0,7 მ-ის სიმაღლეზე კი 1,6 მ; ბუხრის სიღრმე 1,7 მ. ცეცხლის ქმედება ბუხრის კედლებს ეტყობა 0,7 მეტრის ზევით. აქ კედელი თიხით შელესილი ყოფილა, რაც კედელს ცეცხლის ქმედებისაგან იცავდა. ახლა თიხა ალაგ-ალაგ მოშორებია, რის გამო კედლის ქვები დამწვარია. ბუხრის საკვამლურის ზევითა ნაწილი შევიწროებულია. მისი სიგანე ერთი მიმართულებით 0,35 მ, მეორე მიმართულებით კი—0,4 მ. ეს მიშენებული ნახევარი კონუსი ახლა მთავარი შენობის კედელს საგრძნობლად დაშორებია და გადაწეულია.



რა დანიშნულებისა იყო ეს სამკედლო? შეიძლება მას ჰქონდა მონასტრის დამხმარე მეურნეობის მნიშვნელობა. აქ აკეთებდნენ საჭირო იარაღებს: ბარებს, თოხებს, ცელებს, ნამგლებს, წერაქვებს, წალდებს და სხვა მრავალს, რომლითაც აკმაყოფილებდნენ იყალთოს მონასტრის მეურნეობის მოთხოვნილებას. ადვილი დასაშვებია, რომ ეს სამკედლო სახელოსნო სასწავლებელიც იყო და ახალგაზრდებს მკედლობას ასწავლიდნენ. მეღითონეობას ხომ ქართველები ძველთაგანვე მისდევდნენ! ამ საქმიანობას ისინი კარგად შეთვისებულნი იყვნენ. კერძოდ რკინის დამუშავებას საქართველოში ფართო გასაქანი ჰქონდა. მიწის მეურნე და მეომარ ქართველს ყველა სახის სამეურნეო და საომარი იარაღი სჭირდებოდა. ამით მტრისა და მოკვრისათვის პასუხი უნდა გაეცა. მონასტრები უწინ დიდ ფეოდალურ ერთეულებს წარმოადგენდნენ, იქ ათეულობით და ასეულობით იყვნენ ბერები. მათ ჰქონდათ დიდი სამფლობელოები, რომლებიც მონასტრის პატრონებს აცხოვრებდა. მამულებით უზრუნველყოფილნი იყვნენ, სამონასტრო მეურნეობა დიდად გაიზარდა და გართულდა. ბერების და მონაზონების გაზრდილი მოთხოვნილება მხოლოდ საერო შრომას შეეძლო დაექმაყოფილებინა. სასულიერო პირთა შორის საერო შრომა გაჩაღდა. მონასტრებში გაჩნდა ძმობის გარეშე მდგომი დაქირავებული ხელოსნების და უბრალო მუშების შრომა. მონასტრები ძლიერი კულტურული ცენტრებიც იყვნენ და მათი მცხოვრებლები — პირველი გადამწერნი და მწერალნი. მონასტრის ძმობაში სხვადასხვა ხელობის წარმომადგენლებიც შედიოდნენ. ყოველ ხელოსანს თავისი საკუთარი საქმე ჰქონია მიჩენილი. ამ მონასტრებში ხელოსნის შრომა გამოყენებული იყო არა მარტო მონასტრისათვის, არამედ კერძო შეკვეთებისათვისაც, სათანადო მოკვების შექმნის მიზნით. საშუალო საუკუნეების ქართული მონასტრები არა მარტო აწარმოებდნენ, არამედ ამ ნაწარმოებით ვაჭრობდნენ და საერო ცხოვრებაში ამ მხრივაც აქტიურ მონაწილეობას იღებდნენ. ცხადია, სავაჭრო საქონელი უფრო მეტი უნდა შეექმნათ, რის დამზადებასაც ერთი და ორი ხელოსანი არ ეყოფოდა; მათ დამხმარე შევირდებიც ეყოლებოდათ.

ამრიგად, ადვილი დასაშვებია, რომ იყალთოს აკადემიასთან აგრეთვე სამკედლო სწავლებაც არსებობდა და ახალგაზრდები მკედლობას ეუფლებოდნენ.



იყალბოს აკადემიის შენობასთან მევენახეობა-მეღვინეობის დი-  
დი მეურნეობა ყოფილა. ამაში გვარწმუნებს აქ საწნახელთა სიმ-  
რავლე და მათი ტევადობა. სურ. 3-ზე გამოსახულია მხოლოდ და-  
ხურული, ორგანყოფილებიანი საწნახელი, მესამე—მის აღმოსავლე-  
თით მდებარე—სურათზე აღნიშნული არ არის. ის მოცულობით და  
სიგრძით პირველებზე ცოტა მცირეა, ზევიდან გადაუხურავია. სამი-  
ვე ნავში შეიძლებოდა ერთდროულად არანაკლებ ოცი ურემი  
ყურძნის დაწურვა. ასეთი დიდი მოცულობის საწნახელები საქარ-  
თველოს სხვა კუთხეში აღარსად გვეგულება. საწნახელთა სიმრავლე  
და მათი დიდი ტევადობა იმას მოწმობს, რომ აქ—ძველს გარშე-  
მო—მთის კალთებზე და ქვევით ვაკე ალაგებშიაც დიდი ზვრები  
ყოფილა გაშენებული. მონასტერს, ცხადია, ამით დიდი სარგებ-  
ლობა ექნებოდა. დღესაც აქ ნავენახარ ადგილებში, ჯაგებსა და  
ტყეში მრავლადაა გაველურებული ვაზები.

ვაზის კულტურა საქართველოში უხსოვარ დროიდანაა გავრცე-  
ლებული. მართალია, არა გვაქვს ისტორიული წყაროები ჩვენი  
წელთადრიცხვის წინადროინდელი ხანის საქართველოს მევენახეო-  
ბის შესახებ, მაგრამ ამპელოგრაფიის სპეციალისტები საქართვე-  
ლოს სთვლიან ვაზის კულტურის უძველეს კერად (Медведев. „Ди-  
корастущие растения Кавказа“, 42). მატერიალური კულტურის  
ზოგიერთი ძეგლებიც გვიდასტურებენ ზემო ნათქვამს. მაგალითად,  
თელავის რაიონის სოფ. ნაფარეულთან, ადგილ სანავარდოში ნაპოვნი  
ქვევრი—კუბო—შიგ მიცვალებულის ჩონჩხით. ამ სამარხიდან ამოღე-  
ბული ბაჯაღლო ოქროს საყურეები, რომლებიც დაცულია თელავის  
მუზეუმში, წარმოადგენენ ვაზის მტევნის კუფხალებს. ესენი თარიღ-  
დება მეხუთე საუკუნით ჩვენს წელთადრიცხვამდე, X-XII საუკუნე-  
ში ქართველებს სცოდნიათ ვენახების კარგი მოვლა. ამის მტკიცე-  
ბას იძლევა გიორგი მთაწმინდელი. იგი თავისი საისტორიო თხზუ-  
ლების ერთ ადგილას მოკლედ აგვიწერს იმ დიდ სამუშაოს, რომე-  
ლიც ათონის ქართული მონასტრის 300 კაცისაგან შემდგარ ძმობას  
სამონასტრო ვენახებში გასაკეთებელი ჰქონდა: „ამის მიხედვით,—  
ამბობს აკად. ივ. ჯავახიშვილი თავის „საქართველოს ეკონომიური  
ისტორიის“ II ტ., გვ. 338,—უფლება გვაქვს დავასკვნათ, რომ ათო-  
ნის ქართველთა სავანის ვენახებში, რომელშიაც საქართველოს ყვე-  
ლა თემის შვილნი იყვნენ თავმოყრილნი, დაბლარი ვენახი ყოფილა  
გაბატონებული, ე. ი. ინტენსიური მეურნეობა ყოფილა აქ. მოვლა-



პატრონობა ხომ მხოლოდ დაბლარ ვენახს სჭირდება“. იმ დროის მევენახეობის ინტენსივობაზე მიგვითითებს აგრეთვე შავთელი თავის „აბდულ მესიაში“, გვ. 48: „მაშინვე ნახი თვით ეს ვენახი კეთილგანსხლული“. ნათქვამი „კეთილგანსხლული“ ცხადჰყოფს, რომ მაშინაც სცოდნიათ ვაზის წესიერი გასხვლა და მოვლა. საქართველოს მევენახეობის ინტენსივობის მაჩვენებელია აგრეთვე ვაზების ჯიშთა სიმრავლე ჩვენში. განსვენებული ივ. ჯავახიშვილი თავის „საქართველოს ეკონომიურ ისტორიაში“ ჯიშთა 250 სახეს ითვლის. საქართველოს მევენახეობის კვლევითი ინსტიტუტის ახლანდელი ცნობით კი ჯიშთა რაოდენობა 600 ს აღემატება. ენათმეცნიერული ანალიზით, 250 ჯიშის ვაზის სახელწოდებებისა და მევენახეობის ტერმინოლოგიის განხილვით ივ. ჯავახიშვილმა მოახერხა გამოერკვია საქართველოში მევენახეობის კულტურის დონის სიმაღლე. უამისოდ ბევრი უმნიშვნელოვანესი საკითხი გამოურკვეველი დარჩებოდა. ჩვენში მევენახეობის მიზანს მარტო მეღვინეობა არ შეადგენდა. აღსანიშნავია კახეთში საჭმელ ჯიშთა სიმრავლე—12, იმ დროს როცა საღვინე ჯიშთა რაოდენობა 10-ია. საქართველოს სხვა პროვინციებს ასეთი სიმრავლე არ ახასიათებს (საქ. ეკ. ისტ. ტ. II. გვ. 592). ჯიშთა სიმრავლით საქართველოში და ამიერკავკასიაშიც კახეთია პირველი. ეს მოწმობს კახეთის მოსახლეობის მაღალკულტურას მევენახეობა-მეღვინეობის დარგში. თუ ახლა თვალს გადავავლებთ ამ ჯიშების გავრცელების არესაც, ნათლად გამოჩნდება კახური ჯიშის ვაზების უპირატესობა სხვა პროვინციის ჯიშებთან შედარებით. კახური ჯიშები საქართველოს საზღვრებს გარეთაც ცნობილი ყოფილან, მაგალითად სომხეთში, განჯაში, ჩრდილოეთკავკასიაში და უცხოეთშიც, სახელდობრ ინგლისში და ბელგიაში ჯიში დონდლლაბი—Dondrelabi, ხარისთვალა, მაჭანაური, საკუჭალა და სხვა (ივ. ჯავახიშვილი). ეს მოვლენა ჩვენი ვაზების განსაკუთრებული თვისების დამადასტურებელია.

ისეთი მაღალი ღირსების ვაზ-ყურძნის ჯიშების შექმნა, როგორიც საფერავი, რქაწითელი, ხიხვი\*), თაგკვერი, კაბისტონი, მცვივანი და ბევრი სხვაა, ქართველ მევენახეს მხოლოდ ხანგრძლივი,

\*) ხიხვი ანუ ჯანაანურა. ჯანაანი ადგილია ახმეტის რ-ში ს. კოლოთოს სამხრეთ-აღმოსავლეთით—სამშობლო ჯანაანური ვაზისა, ყოფილი სამფლობელო ახნაურ აბელიშვილებისა. ჯანაანი იყალთოდან სამი კილომეტრითაა დაშორებული.



შეგნებული, გეგმაშეწონილი და მზრუნველობით აღსავსე მუშაობითა შეეძლო. ყველაფერი ეს გვაფიქრებინებს, რომ საქართველოც ერთ მთავარ ცენტრთაგანად უნდა ყოფილიყო მევენახეობისა (ივ. ჯავახიშვილი). პურის ნაკლებობის დროს ან შიმშილობისას მდაბიო ხალხი ხილით და ყურძნით იკვებებოდა.

ჩვენში რაიმე კვლევითი დაწესებულება თუ არსებობდა, სადაც ვაზის ჯიშებზე ძველ დროს დაკვირვება და ცდები სწარმოებდა და მარტო პრაქტიკული მუშაობა არ იყო გაბატონებული. ამის თქმა ძნელია, რადგან საამისო წერილობითი საბუთი არ მოიპოვება. მაგრამ ნაწილობრივ ამის დადასტურება შესძლო აკადემ. ივ. ჯავახიშვილმა თვისი ენათმეცნიერული მეთოდით ვაზების ჯიშ-სახესხვაობათა შესწავლისას.

მევენახეობა-მელვინეობისათვის საქართველოს ყველა თემზე უკეთესი კლიმატური პირობები და ნიადაგი მხოლოდ კახეთშია. სამეურნეო ცხოვრების წარმატებისათვის ამ დარგში კახელი უფრო მეტად თაოსნობდა და ახალს ჰქმნიდა. „საუკეთესო ზოგადი ჯიშები რქაწითელი, საფერავი, მწვანე და მცვივანი ყველაზე მაღალი ღირსებისა მხოლოდ კახეთშია. ყველაზე ინტენსიურადაც გავრცელებულია აქ. თუ მკვლევარი ყველა ზემოხსენებულ გარემოებას გაითვალისწინებს, მაშინ უცილობელი შეიქმნება, რომ „სრულიადი საქართველოს შემოქმედებითი მევენახეობის მთავარი ცენტრი კახეთი ყოფილა“ (ივ. ჯავახიშვილი. საქ. ეკონ. ისტ., ტ. II, გვ. 596).

იყალთოს აკადემიის შენობასთან მევენახეობა-მელვინეობის ისეთი დიდი მეურნეობის არსებობა, როგორც კახეთში და საქართველოში სხვაგან აღარსადა გვხვდება, ხომ არ მიგვითითებს იმაზე, რომ სწორედ აქ—იყალთოში—უნდა წარმოებულყო კვლევითი საცდელი მუშაობა მევენახეობა-მელვინეობაში? და ის პატარა ქოცოვებით გამართული მარანი ხომ არ იყო ნაწილი სპეციალური მელვინეობის ლაბორატორიისა, სადაც ღვინის სხვადასხვა წესით დაყენებას აწარმოებდნენ? და ის პატარა ამალეხებული ალაგი ამავე მარანში ხომ არ არის მაშინდელი სპეციალისტი მელვინის კათედრის ფუძე?

## დასკვნა

1. იყალთოსა და გელათის აკადემიების სახელწოდებით ცნობილ შენობებს შორის დიდი მსგავსებაა: ორივე საერო ხუროთმოძღვრების ძეგლია. ორივეში ცხრა-ცხრა თახჩა-ფანჯრებია,



ორივეში მოიპოვება კათედრის ფუძე. ოღონდ იყალთოს შენობა უფრო გრანდიოზული ნაგებობის შთაბეჭდილებას სტოვებს თვისი დიდი ზომის ფართო ისრისებრი ფანჯრებით. გელათის შენობა ერთსართულიანია, იყალთოსი კი ორსართულიანი.

2. იყალთოს აკადემიაში, გარდა ზოგადი დისციპლინებისა, რაც დამახასიათებელი იყო საერთოდ მაშინ ბერძნული და საქართველოს საზღვრებს გარეთ არსებული ქართული უმაღლესი სასწავლებლებისათვის, უნდა ესწავლებინათ სოფლის მეურნეობის მთავარი დარგი კახეთისა—მევენახეობა-მელვინეობაც.

3. აქვე უნდა ესწავლებინათ აგრეთვე „მეკეცეობა“, ანუ მეჭურჭლეობა—მოჭიქული ჭურჭლის კეთება, რაც ტრადიციით დღესაც გრძელდება იყალთოს მიდამოებში.

4. გარდა ზემოხსენებული ხელოსნობისა, უნდა ესწავლებინათ აგრეთვე მჭედლობაც. საამისო ნედლი მასალა, რკინის მადანი, აქვე ახლოს სადმე უნდა მოეპოვათ (ახმეტის რაიონში).

5. იყალთოს აკადემიის შენობას კარგა ხანს უარსებნია, რამდენჯერმე გადაუკეთებიათ და შემდეგ ხანძარს გადაუბუგავს, დანგრეულია, რის შემდეგ აღარც აღუდგენიათ.

6. თუ იყალთოს აკადემიის შესახებ წერილობითი საბუთები ჯერ-ჯერობით არა გვაქვს, ეს იმიტომ, რომ არსენ იყალთოელის ნაშრომები ჯერაც შეუსწავლელია; შესწავლილი არ არის აგრეთვე ის მრავალი ასეული სიგელ-გუჯრები, რომლებიც ჩვენს არქივებშია დაცული, და, უეჭველია, მათში რომელიმე მაინც უნდა შეიცავდეს საგულისხმო ცნობებს ამ აკადემიის შესახებ.

---

პასუხისმგებელი რედაქტორი ს. ყაუხჩიშვილი.

---

გადაეცა წარმოებას 8/XI-47 წ., ხელმოწერილია დასაბეჭდად 26/I/-48 წ.  
ქაღალდის ზომა 84×108; ანაწყობის ზომა 6×9<sup>1</sup>/<sub>2</sub>; ნაბეჭდ ფორმათა  
რაოდენობა 2, სტამბის შეკ. № 1607, ტირაჟი 5000, უე 01262.

---

დ. პ. ბერიას სახელობის პოლიგრაფკომბინატი „კომუნისტი“,  
თბილისი, ლენინის ქ. № 28.



947.922  
2 253

Ал. Мамулашвили  
АКАДЕМИЯ ИКАЛТО  
(на грузинском языке)  
Тбилиси — 1948