

ბ. ბეზუვა

თანამდებდროვე
პრობლემები

სახელმწიფო



გ. შიბუკი

თანაგეოგრაფიკული კულტურული

29074



სახელგამი 1929 ტფილისი

დაბეჭდილია პ. ტ. მე-3
სტამბაში. შეკვ. № 2282.
მთავ. № 1186. ტირ.—3000.

შესავალი

პოლონეთი ოდესღაც დამოუკიდებელი „რეჩი პას-პოლიტას“ სახელი იყო. ავსტრიის, რუსეთის და გერმანიის ძველი იმპერიალიზმის განვითარების მსვლელობაში მან ეს დამოუკიდებლობა დაკარგა. პოლონეთი 1772 წლიდან დამოკიდებული 1795 წლამდე მეზობელ კაპიტალისტურ სახელმწიფოებმა ერთმანეთში სამჯერ დაინაწილეს. ხან რუსეთი იყო მისი დანაწილების მოთავე, ხან პრუსია და ხანაც ავსტრია. მესამე დანაწილების შემდეგ პოლონეთმა დაკარგა დამოუკიდებლობა და იმპერიალისტურ სახელმწიფოების შიგნით მიენიჭა მას ავტონომია, მაგრამ იმპერიალიზმის განვითარებისა და დამოუკიდებლობისათვის ბრძოლის პროცესში, ისიც ხელიდან გამოეცალა.

ცნობილ სამ გადანაწილების შემდეგ ყოფილ პოლონეთის ტერიტორიიდან ყველაზე მსხვილი ლუკმა რუსეთის იმპერიას ერგო. 28 მილიონიან სახელმწიფოდან პრუსიაში 3 მილიონი მცხოვრები მოექცა, ავსტრიაში— $4\frac{1}{2}$ მილიონი, დანარჩენი რუსეთის იმპერიაში.

საერთაშორისო იმპერიალისტური ომის დროს, გერმანიის იმპერიალიზმი პოლონელების თავის მხარეზე გადასაბირებლად შეპირდა მათ განთავისუფლებას. ეს შეპირება იმპერიალისტების დუდუკზე მოთამაშე პოლონელ ნაციონალისტებმა ხალას ჭეშმარიტებად მიიღეს და ხსე-

ნებულ ომის დროს გააჩაღეს გერმანიის იმპერიალიზმის სასარგებლო მუშაობა.

პოლონეთის ფაშისტური დიქტატურის ეხლანდელი მეთაური პან იოსებ პილსუდსკი, საერთაშორისო იმპერიალისტურ ომის დროს, პოლონელ ლეგიონერებს აგროვებდა გერმანიის მხარეზე. მაგრამ პოლონელ ნაციონალისტების იმედები მალე დაიმსხვრა, ჯერ კიდევ ომი არ იყო დამთავრებული, რომ პილსუდსკი თავის უწყინარ ნაციონალისტობისათვის ციხეში გამოამწყვდის. პოლონეთის განთავისუფლებას ის გერმანიის ციხის ოთხ-კედელშუა გამომწყვდეული შეხვდა.

პოლონეთის ნაციონალისტებში პოლონეთის განთავისუფლებამდი, ორი მიმდინარეობა არსებობდა. ერთი მიმდინარეობა გერმანიის ორიენტაციას იზიარებდა და მისგან მოელოდა განთავისუფლებას და მეორეს სამთა შეთანხმების და უმთავრესად საფრანგეთის იმედი ქონდა. ორივე ჯურის ნაციონალისტების იმედი, ქვიშაზე აგებული საქმე გამოდგა. გერმანიის იმედი, მისი საერთაშორისო ომში დამარცხებამდი დაიმსხვრა. ცხადია, სამთაშეთანხმების გამარჯვების და ამ შეთანხმებაში მეფის რუსეთის ყოფნის შემთხვევაში, პოლონეთს მეფის რუსეთს ვერავინ წაართმევდა, იმ რუსეთს, რომელიც ომისაგან მოელოდა არამც თუ ტერიტორიების დაკარგვას, არამედ სრუტეებისა და სტამბოლის ხელში ჩაგდებასაც კი.

ამგვარად, რომელ მხარესაც არ უნდა გაემარჯვა პოლონეთი ამით ვერავითარ ხეირს ვერ ნახავდა.

პოლონეთის ის მოჩვენებითი დამოუკიდებლობა, რომელიც მას ამჟამად აქვს, გერმანიისა და რუსეთის რევოლუციებით შექმნილი და გამოწვეულია. გერმანიასა, რუსეთსა და ავსტრიაში სამეფო ტახტების დამხობის შემ-

დეგ შესაძლებელი გახდა პოლონეთის დამოუკიდებლობის გამოცხადება.

მაგრამ ერთიც უნდა აღინიშნოს. ეს ხელსაყრელი პოლიტიკური მდგომარეობა პოლონეთს, იმ დროს დაუდგა, როდესაც პოლონეთის მშრომელი ხალხი მუშათა, კლასი და გლეხობა, პოლონეთის გარეშე სხვადასხვა ფრონტებზე იყო გახიზნული. ეს გარემოება საბედისწერო და ტრადიკული შეიქმნა მშრომელ პოლონეთისათვის. ამ გარემოებით სათანადოთ ისარგებლეს იმპერიალისტების ლაქია ნაციონალისტებმა და იმ დროს, როდესაც პოლონეთის მუშათა კლასი ავსტრიისა და გერმანიის რიგებში საფრანგეთ-იტალიის ფრონტებზე და რუსეთის რიგებში ოსმალეთის ფრონტზე იბრძოდა, პოლონეთის დამოუკიდებელ სხეულს დაეუფლენ წვრილ-ბურჟუაზიულ-ნაციონალისტური პარტიები. შემდეგში ამ ნაციონალისტურ პარტიებს მოეშველა და ფრონტებიდან დაბრუნებულ რევოლიუციონურად განწყობილ მუშათა კლასთან ბრძოლაში ზურგი გაუმაგრა ანტანტის იმპერიალიზმმა. მას დღესაც მხოლოდ და მხოლოდ ანტანტის იმპერიალიზმის ხიშტი ამაგრებს. მაგრამ იმპერიალიზმი უანგაროთ არაფერს არ აკეთებს. მას ყოველთვის კარგად ახსოვს თავისი თავი და თავისი ინტერესები.

პოლონეთის ეროვნული ქონების უდიდესი ნაწილი უკვე უცხოელების ხელშია. კაპიტალისტური სახელმწიფოების დახმარება პოლონეთის ნაციონალისტებს არც მთლად იაფად დაუჯდათ. მაგრამ კაპიტალისტური სახელმწიფოები სხვა მხრიდაც სარგებლობენ ნაციონალისტური პოლონეთით. კაპიტალისტური სახელმწიფოების ერთი ჯგუფი, მას იყენებს მეორე ჯგუფის და უმთავრესად კი საბჭოთა კავშირის წინააღმდეგ ბრძოლაში, ცნობილია პოლო-

ნეთის დასაჩუქრების ღ დაჯილდოების ფაქტი გერმანიისა ღ ბალტიის სახელმწიფოების ხარჯზე. ცნობილია ისიც თუ ვინ აიმედებს და აქეზებს პოლონეთს, როდესაც მას საბჭოთა უკრაინისაკენ უჭირავს თვალი.

ხშირად ინგლისისა და გერმანიის იმპერიალიზმი ერთმანეთს ევაჭრებიან და ამ ვაჭრობის საგანია პოლონეთის არსებული ტერიტორია. ამერიკამ, როდესაც უკანასკნელად 1925 წელს სესხი მისცა პოლონეთს პირობად დაუდვა ლოკარნოს ხელშეკრულების გადასინჯვა გერმანიასთან საზღვრების საკითხში. ზოგიერთ პოლიტიკურ მდგომარეობის დროს, პოლონეთის საკითხი ისე გადაწყდება, რომ დამოუკიდებელ პოლონეთს არაფერს დაეკითხებიან.

პოლონეთი დღეს თითქოს რესპუბლიკანური სახელმწიფოა—დემოკრატიული კონსტიტუციით. მაგრამ ყველაფერი ეს ქალაქდზეა და სინამდვილეში საქმე გვაქვს ყოველად უცუდეს და უსაზიზღრეს ფაშიზმის ბატონობის ფორმასთან. არავითარი მოქალაქეობრივი თავისუფლება პოლონეთში არ არსებობს. კომპარტია არალეგალურ მდგომარეობაშია, პროფვამოცემათა 90 პროცენტი კონფისკაციაქმნილია, გაფიცვა ფაქტიურად აკრძალულია. პროფორგანიზაციებს, თუ მათ რევოლიუციონური მოქმედება შეატყვეს, შლიან. სარწმუნოების წინააღმდეგ სიტყვის დაძვრისათვის ხალხს საკატორლო ციხეებს უსჯიან. მიწა მემამულეებს ეკუთვნის, ქარხნები—კაპიტალისტებს. ნაციონალური უმცირესობანი საშინელ დევნასა და შევიწროებას განიცდიან. ციხეები სავსეა ათასობით გამომწყვდეულ პოლიტიკურ ტუსალებით.

ზოგადი ცნობები

პოლონეთი მდებარეობს საბჭოთა კავშირის დასავლეთით. უკავია 388'328 კილ. ტერიტორია: მოსახლეობის რიცხვი უდრის 30 მილიონს. ჩრდილოეთ-დასავლეთით საზღვრავს გერმანია. პრუსიის საშვალეებით აქვს გასავალი ბალტიის ზღვაზე. მისი მოსაზღვრე სახელმწიფოებია: ჩრდილოეთით—ლიტვა და სამხრეთით—ჩეხოსლოვაკია. თანამედროვე პოლონეთი შესდგება ყოფილ რუსეთის პოლონეთისაგან, ანუ ყოფილ პოლონეთის სამეფოსაგან, პრუსიის აღმოსავლეთ და დასავლეთ ნაწილისაგან: პოზნანის, სილეზიის და გალიციისაგან.

1921 წლის აღწერით პოლონეთში 27.185.000 მცხოვრები იყო. ამჟამად მოსახლეობის ბუნებრივი ზრდის გამო, ეს რიცხვი 30 მილიონს ახწევს. აქედან სასოფლო მეურნეობაში ჩაბმულია 17 $\frac{1}{2}$ მილიონი მცხოვრები, მრეწველობაში—4 მილიონი, ვაჭრობასა და ტრანსპორტში—2 $\frac{3}{4}$ მილიონი, კომუნალურ მეურნეობაში—810 ათასი, შინაურ მეურნეობაში—390 ათასი, ჯარში—441 ათასი, სხვა დარგებში—1 $\frac{1}{2}$ მილიონი.

პოლონეთი შესდგება 17 საგენერალ-გუბენატოროდან, ანუ „სავოევოდსტვოდან“. პოლონეთში სულ 271 მაზრაა, 641 ქალაქი, 12.622 სოფელი (ვოლოსტი).

პოლონეთში კონსტიტუციონური წესწყობილებაა 1921 წ. 17 მარტიდან.

კონსტიტუციით საკანონმდებლო უფლება პარლამენტს ეკუთვნის, რომელიც შესდგება ორ პალატისაგან: სეიმისა და სენატისაგან. აღმასრულებელი ძალა რესპუბლიკის პრეზიდენტს ეკუთვნის. პრეზიდენტი და მთავრობა ფორმალურად კონსტიტუციის ძალით პასუხისმგებელია პარლამენტის წინაშე, ნამდვილად-კი პრეზიდენტი პილსუდსკი პარლამენტს პროსტიტუტკების ორგანოს უძახის და თავის ნებით ითხოვს და იწვევს მას.

სეიმის წევრები ირჩევიან 5 წლით. 4 ფორმულიანი საარჩევნო წესებით. აქტიური საარჩევნო უფლება ენიჭებათ მოქალაქეებს 21 წლიდან,—პასიური 25 წლიდან. სამხედრო მოსამსახურენი საარჩევნო ხმის უფლებით არ სარგებლობენ.

სენატის წევრებსაც 5 წლით ირჩევენ. სენატის წევრებს ირჩევენ გუბერნიები. სენატის წევრი არ შეიძლება იყოს 40 წელზე ნაკლები ხნის. სენატის წევრთა ამრჩევლის ასაკაც 30 წლის უნდა იყოს. სეიმის მიერ მიღებული კანონ-პროექტი გასარჩევად გადადის სენატში. სენატს უფლება აქვს კანონ-პროექტი არ დაამტკიცოს და ხელმეორეთ განსახილველად უკანვე დაუბრუნოს სეიმს. კანონ-პროექტის სეიმში ხელმეორედ განხილვის შემდეგ ძალაში შედის.

კონსტიტუციით, პრეზიდენტსა და მთავრობას პალატების მიერ მიღებული კანონების შეჩერება, ან გაუქმება და ან პალატების დაუკითხავათ ახალი კანონების გამოცემა არ შეუძლიანთ, თუმცა სინამდვილეში ამას პრეზიდენტიც და მთავრობაც ხშირად არღვევს. რესპუბლიკის პრეზიდენტს ეროვნული კრება, სეიმისა და სენატისაგან შემდგარი ირჩევს 7 წლით.

ყველაფერი ეს ასეა კონსტიტუციით. ნამდვილად კი პოლონეთში პოლიციისა და ადმინისტრაციის განუსაზღვრელი ბატონობაა. კონსტიტუციონური გარანტიებზე მხო-



ლოდ ქალაქებზე არსებობს. არც სიტყვის, არც პრესის, არც პიროვნების, არც თავისუფლად შეკრების და კავშირის თავისუფლება არ არის. პოლონეთში დღემდე და-

ლაშია ძველი მეფის დროინდელი სისხლის სამართლის კოდექსი. პოლონეთის ციხეებში 1927 წელს 600 ათასი პოლიტიკური ტუსადი იყო გამომწყვდეული, ახლა გაცილებით მეტია. პოლონეთის ციხე, თავისი სასტიკი რეჟიმით, ეს ცოცხალ ადამიანთა სასაფლაოა.

1926 წლის მაისის სახელმწიფოებრივ გადატრიალების შემდეგ პოლონეთის კონსტიტუციაში ძირითადი ცვლილებები იქმნა შეტანილი. ამ ცვლილებით რესპუბლიკის პრეზიდენტს მიენიჭა უფლება პალატების მოწვევა დათხოვნისა, წინად კი ეს უნდა გადაწყვეტილიყო თვით პალატების წევრთა ორი მესამედი ხმის უმრავლესობით. პარლამენტის სესიებს შორის პრეზიდენტსა და მთავრობას უფლება აქვს კანონების გამოცემისა. ამგვარად პოლონეთის რესპუბლიკანური პარლამენტი მეფის რუსეთის სახელმწიფო სათათბიროს უფლებამდი ჩამოაქვეითეს. აგრეთვე გატარდა სამხედრო მართველობის ახალი წესები. ჯარი უშუალოდ პილსუდსკის დაექვემდებარა და პარლამენტს მის საქმეებში ჩარევის უფლება წაერთვა.

პოლონეთის სეიმში წარმოდგენილია 31 პარტიის წარმომადგენლები. გაბატონებულ პარტიათ ითვლება ნაციონალურ-სახალხო კავშირი, ანუ ნაციონალ დემოკრატები. შემდეგი ადგილი უკავია აგრარიერების პარტიას. რეფორმისტულ სოციალისტურ პარტიას უკავია მესამე ადგილი.

ადმინისტრატიულის მხრივ პოლონეთი 16 სავოევოდოთ იყოფა, — (ვარშავის გამოკლებით) ვარშავა ცალკე დამოუკიდებელ ერთეულად არის გამოყოფილი. ცენტრალური აპარატი შესდგება შემდეგი სამინისტროებისაგან: გარეშე საქმეთა, სამხედრო, ფინანსების, ვაჭრობა-მრეწველობის, შრომის, საზოგადოებრივ სამუშაოების, მიწადმოქმედების, აგრარულ რეფორმების, იუსტიციის, განათლება-სარწმუნოების და გზათა უწყების. სამინისტროები იყოფა დეპარტამენტებად.

სეიმში 444 დეპუტატია. სენატში 111 წევრი ითვლება. სენატის წევრებს ირჩევს ყოველი სავოევოდო ცალკე.

რუსეთ — პოლონეთის ომი

პატარა სახელმწიფოების დამოუკიდებლობა კაპიტალიზმის განვითარების იმპერიალისტურ ფაზისში და ისიც იმპერიალისტების დახმარებით შექმნილი, ცარიელ ქვიშაზე აგებული საქმეა. ნამეტურ ეს ითქმის იმპერიალისტურ ომისა და რევოლუციების შემდეგ შექმნილ იმ პატარა სახელმწიფოებზე, რომლის შექმნაში იმპერიალისტურ სახელმწიფოების ერთმა დაჯგუფებამ აქტიური მონაწილეობა მიიღეს. იმპერიალისტებს აქ განსაზღვრული მიზანი ქონდათ და აქვთ.

პოლონეთიც სწორეთ ამგვარი ბუფერული სახელმწიფოა. ჯერ იყო და პოლონეთის განმათავისუფლებლის როლში იმპერატორ ვილგელმის მთავრობა მოეგლინა ქვეყანას — შემდეგ ვილგელმი საფრანგეთისა და ინგლისის იმპერიალიზმა შესცვალა.

დღევანდელი დამოუკიდებელი პოლონეთი ისეთ პირობებში წარმოიშვა, რომ თავიდანვე დამოკიდებული იყო და ძალიანი მაგრადაც ამა თუ იმ იმპერიალისტურ სახელმწიფოსაგან. ამიტონაც იყო, რომ ის ყოველთვის სხვისი საგარეო პოლიტიკის გამტარებელი იყო და ასეთი თავისი აღარ გააჩნდა. პოლონეთის დიპლომატები ეს დიდი ხაზინის პატარა ნოქრებია, ნოქრები ლაქიობის სათანადო სტაჟით.

ამ მხრივ საინტერესო და აღსანიშნავია მისი საბჭოთა კავშირთან დამოკიდებულება. აქ მას თავისი ერის,

თავისი ქვეყნის საწინააღმდეგო პოზიცია უკავია. ინგლისს საფრანგეთის ინტერესებით დაჩრდილულია პოლონეთის ეკონომიკის ინტერესები.

ასეთ პირობებში წარმოიშვა პოლონეთისა და საბჭოთა რუსეთის ომი 1920—21 წელს. საბჭოთა რუსეთი იმ ხანებში მეტად მძიმე ეკონომიურ მდგომარეობაში იმყოფებოდა: გარედან ის გარშემორტყმული იყო კაპიტალისტურ სახელმწიფოების ბლოკადით, შინ კიდევ საშინელი შიმშილობა მძვინვარებდა. ამას ზედ ემატებოდა რამდენიმე კონტრევოლუციონური ფრონტი: ვრანგელის, კოლჩაკის და სხვათა სახით.

იმპერიალისტურ სახელმწიფოებმა მოინდომა საბჭოთა რუსეთის ასეთი მძიმე მდგომარეობით სათანადოთ ესარგებლათ. სცენაზე გამოიყვანეს პოლონეთი. მისცეს იარაღი, ფული, თავისი აფიცრები და სამხედრო ინსტრუქტორები, შეპირდნ საბჭოთა უკრაინას და ყოველგვარ ომის გამოუცხადებლად შეუსიეს რუსეთს.

საერთაშორისო იმპერიალისტური ომი ჯერ კიდევ არ იყო გათავებული. გერმანიის იმპერატორ ვილგელმის ელჩმა მირბახმა მოქ. ა. ლედნიცკის მისცა რწმუნება ყოფილიყო რეგენტთა საბჭოში წარმომადგენლად და დაეცვა იმ პოლონელთა ინტერესები, რომლებიც ცხოვრობდნ გერმანიის ჯარების მიერ დაკავებულ ტერიტორიაზე და რომელი ოდესღაც რუსეთის ნაწილს შეადგენდა. ლედნიცკიმ ეს რწმუნება და დავალება ბოროტად გამოიყენა. მან სრულებით არავითარი ყურადღება არ მიაქცია პოლონელ ლტოლვილებისა და სამხედრო ტყვეების საქმეს. პირიქით პოლონეთის მუშებსა და გლეხებს, რომლებიც ომისშემდეგ საბჭოთა რუსეთში მოხვდნენ ყოველმხრივ ხელსაც კი უშლიდა, რომ თავისი სამშობლოში დაბრუნებულიყვნენ. თავისი

რწმუნება გამოიყენა სპეკულიანტ პოლონელებისათვის სამსახურის გასაწევად. შემოიკრიბა თავისი გარშემო პოლონელი ვაჭრები და კომბინატორები და იწყო მათი ინტერესების დაცვა ხელისუფლების ორგანოების წინაშე.

სწორედ იმ ხანებში გერმანიაში რევოლიუციამ იფეთქა. იმპერატორი ვილგელმი სამეფო ტახტიდან ჩამოაგდეს. ცხადია მისგან გაცემული რწმუნებები, კერძოდ ლედნიცკის მიმართ, გაუქმებულად გამოცხადდა. ცოტა ხნის შემდეგ თვით პილსუდსკი—მორაჩკევსკის მთავრობამ ეს რეგენტთა საბჭო გაუქმებულად გამოაცხადა.

იმავე ხანებში საბჭოთა რუსეთში ხმა გავრცელდა; პოლონეთში სახელმწიფოებრივი გადატრიალება მოხდა და ხელისუფლებას რევოლუციონური მთავრობა ჩაუდგა სათავეშიო. მაშინ დაშინსკის, პილსუდსკის და მორაჩკევსკის კონტრრევოლუციონური სახე და ბურჟუაზიისადმი ლაპიობა აგრე გამორკვეული არ იყო.

მოსკოვში მცხოვრებ პოლონელ მუშებმა ეს ამბავი ისე გაიგეს, როგორც რევოლუციის გამარჯვება. არ დაუცადეს ხმების შემოწმებას და მას თავისებურად გამოეხმაურეს. პოლონეთის გადმოხვეწილთა კომიტეტს, იმპერატორ ვილგელმის მისიის სახით, ლიკვიდაცია უყვეს. საბჭოთა ხელისუფლებამაც დაადასტურა ეს ლიკვიდაცია.

ეს ამბავი ეუწყა ვარშავის მთავრობას. რუსეთის მთავრობამ თან წინადადებაც მისცა გამოეგზავნა თავისი წარმომადგენელი. შემდეგ პოლონეთს წინადადება მიეცა ნორმალურ დიპლომატიურ ურთიერთობის შესახებ მოლაპარაკების დაწყებაზე.

პოლონეთის მთავრობას განსაზღვრული მიზანი ქონდა. ის საბჭოთა რუსეთთან მშვიდობიანობაზე სრულებითაც არ ფიქრობდა. ინგლის—საფრანგეთის იმპერიალისტურ პო-

ლიტიკის გამტარებელს ამის უფლება არც ქონდა. ამიტომ ის საბჭოთა რუსეთის სამშვიდობო წინადადებას ღუმით და ყურას მიყრუებით შეხვდა.

ამ ხანებში პოლონეთს რუსეთის მიმართ იმპერიალისტურ სახელმწიფოებისაგან სხვა დავალება ქონდა და არა მშვიდობიანი და ნორმალური ურთიერთობის დამყარება. ეს იყო მძიმე მდგომარეობაში მყოფ რუსეთთან ომის გამოცხადება. საფრანგეთი ამზადებდა მას ომისათვის და პოლონეთიც მიზეზს ეძებდა.

ასეთ მიზეზათ გამონახულ იქმნა ბელორუსიის საკითხი. გერმანიის რევოლუციის შემდეგ წამოიჭრა საკითხი გერმანიის ჯარების მიერ ოკუპაცია ქმნილ ტერიტორიის განთავისუფლებისა. ოკუპანტების მიზანს შეადგენდა მშვიდობიანად გაეტანათ ნაცარცვი ქონება. ადგილობრივ მცხოვრებლებს წინააღმდეგობის გაწევის საშუალება არ ქონდათ. საბჭოთა რუსეთს არ შეეძლო იმპერიალისტურ ჯარების ამ სისაძაგლისათვის გულგრილად ცქერა. წითელ არმიამ იწყო ოკუპანტების შევიწროვება. ოკუპანტები ნაცარცვი ქონების დატოვებით გაყვანილ იქნენ მინსკის, გროდნოს და ვილენსკის გუბერნიებიდან. მათი გაყვანის შემდეგ ამ ტერიტორიაზე გამოცხადდა რევოლუციონური ხელისუფლება. შემდეგში ეს ხელისუფლება ფედერატიულ საფუძველზე დაუკავშირდა საბჭოთა რუსეთს.

პანების პოლონეთს მიეცა დავალება ბელორუსიაში რევოლუციონურ მთავრობის დამკვიდრებისათვის ხელი შეეშალა. ეს დავალება მით უფრო სიამოვნებით მიიღო პოლონეთმა, რომ მისი შესრულება ეხებოდა მისი საზღვრების გაფართოვებას. ისიც ომის გამოუცხადებლად თავისი სამხედრო ძალებით იჭრება ბელორუსიისა და ლიტივის ტერიტორიაზე, იპყრობს ამ გუბერნიებს და აცხადებს იქ

თავის ხელისუფლებას. ლიტვისა და ბელორუსიის დროებით რევოლუციონურ მთავრობების და რუსეთის გარეშე საქმეთა კომისარიატის წინადადებას სამშვიდობო მოლაპარაკების დაწყების შესახებ, დუმილით ხვდება, ხოლო თავისი დამპყრობელ მოქმედებას კი განაგრძობს.

იმ ხანებში საბჭოთა რუსეთს ჩრდილოეთის ფრონტიდან ინგლისელები უტევდენ, აღმოსავლეთის ფრონტიდან კოლჩაკი, სამხრეთის ფრონტიდან დუტოვი, ერთი სიტყვით მტრებისაგან ყოველმხრივ გარშემორტყმული იყო და ამიტომ წითელი არმია ვერ გაუმკლავდა და ვერ ალაგმა პოლონელთა დამპყრობი ჯარები.

პოლონეთს არც ეს აკმაყოფილებს. ის კიდევ უფრო შორსაც მიდის. თავისი აგრესიულ პოლიტიკას საბჭოთა რუსეთის წინააღმდეგ კიდევ უფრო ანვითარებს და აღრმავებს. ერთ ასეთ სამტრო მოქმედებად ჩაითვლება რუსეთის წითელი ჯვრის მისიის წევრთა ამოხოცვა 1919 წ. მიუხედავად ამისა საბჭოთა რუსეთი მაინც განაგრძობდა პოლონეთთან მშვიდობიანურ პოლიტიკის წარმოებას. მან კიდევ მრავალჯერ მისცა პოლონეთს წინადადება მშვიდობიანობის შესახებ მოლაპარაკების დაწყებაზე. პოლონეთი ასეთი მოლაპარაკების დაწყებას ყოველთვის დაჟინებით გაუბრბოდა.

პილსუდსკის სულ სხვა მიზნები ქონდა. ის ომზე ფიქრობდა. დუმილით და საქმის გაჭიანურებით დროს იგებდა. გაცხარებულ საომარ მზადებაში იყო.

11 მაის პოლონეთის ჯარებმა სრულიად გაუფრთხილებლად და ომის გამოუცხადებლად გადმოლაახეს საბჭოთა რუსეთის საზღვრები უკრაინასთან და შეუტოეს კიევს. აიღეს კიევიც, მაგრამ პოლონეთი ამითაც არ დაკმაყოფილდა და კიდევ აქით მოიწევეს. მის გაუმძღარ მადას მალე

ფრთები შეაკვეცა რუსეთის ძლევამოსილმა წითელმა არ-
მიამ. რუსეთის გლეხებმა და მუშებმა იშვიათი გმირობა
გამოიჩინეს. ნამეტურ თავი ისახელა ტრანსპორტის მუშე-
ბმა. ჯარები დაუყოვნებლივ გადმოყვანილ იქნენ უკრაინის
ფრონტზე. პოლონეთის თავზე ხელაღებულ იმპერიალის-
ტებს, რომ იტყვიან, კუდიტ ქვა ასროლიეს და ვარშავის
კარებადღი მისდიეს.

ეს ომი დასრულდა რიგის სამშვიდობო ხელშეკრუ-
ლებით. პოლონეთის ჟინიანობა როგორც იყო გატყდა და
დათანხმდა სამშვიდობო მოლაპარაკებაზე. პოლონეთმა რი-
გის ხელშეკრულებით გაცილებით უფრო ნაკლები მიიღო,
ვიდრე მას რუსეთი სთავაზობდა ომის გამოცხადებამდღი.

საინტერესოა ის როლი, რომელიც ამ ომის გამო-
ცხადებაში ითამაშა საფრანგეთმა, გასულ წელს საფრან-
გეთის დეპუტატთა პალატაში კომუნისტ დეპუტატმა კა-
შენმა ფარდა ახადა ფრანგ იმპერიალისტების მაშინდელ
მოქმედებას. იმ ხანებში საფრანგეთის სამხედრო მისიაში
(პოლონეთთან) მუშაობდა მოქალაქე ოლივიე დე-ეტშეგო-
ენი. მან დასწერა წიგნი სახელწოდებით პოლონეთი. იქ ვკი-
თხულობთ: პოლონეთი თავს დაესხა რუსეთს ომის გამოუ-
ცხადებლად. მილიარდებით მივეციტ ავანსი პოლონეთს
ამ საქმისათვის. საფრანგეთმა პოლონეთს ავანსის სახით
მისცა 1920 წელს 327,500 ვინტოვკა, 2.800 ტყვიის მფრ-
ქვეველი, 42 ათას რევოლვერი, 518 მილიონი პატრონა
1494 ზარბაზანი, 10 მილიონი ყუმბარა, 350 აეროპლანი,
250 ავტომობილი, 800 საბარგე ავტომობილი, 55 საბარ-
გულე ეტლი, აგრეთვე დიდძალი საველე გოსპიტლები,
ამბულატორიები, საცვლები მაზარები, სვიტერები და სხვა.
ამის გარდა ფულადი სესხები 1920 წელს 400 მილიონი
ფრანკი, 1921 წელს—400 მილიონი, 1922 წელს—600 მი-
ლიონი ფრანკი, 1923 წელს—400 მილიონი და ამავე წლის
ივნისში კიდევ დამატებით 100 მილიონი ფრანკი.

ახალი თავხედობანი

ინგლის-საფრანგეთის იმპერიალიზმის სამსახურში მყოფ პოლონეთს არ შეუძლია, სხვანაირი დამოკიდებულება დაიკავოს საბჭოთა კავშირთან, ვიდრე მას დღეს უკავია.

საბჭოთა კავშირთან პოლიტიკურ ამინდს პოლონეთი არც არასოდეს არ ქმნიდა და არც ახლა ქმნის. ასეთი ამინდი პარიზსა და ლონდონში იქმნება. პოლონეთის ფინიერი მანამდი პირში წყალს იგუბებენ და სდუმან, სანამ იმპერიალიზმის დიდი ნაგაზები არ დაიყეფებენ.

ეს გვიჩვენა თუნდაც უკანასკნელ წლების პოლიტიკურმა გართულებებმა. ამ გართულებების შექმნაში დირიჟორის როლი ინგლისის იმპერიალიზმა იკისრა. ინგლისში ყოვლად უცერემონიოდ საელჩოს დარბევა, და შემდეგ დიპლომატიური კავშირის გაწყვეტა საკმაოდ შეიქმნა. რომ ასეთივე ამბები განმეორებულიყო პარიზსა და პეკინში. კიდევ უფრო მეტიც მოხდა. ინგლისის იმპერიალიზმის სადირიჟორო ჯოხს მაკდონალდის მუშათა პარტიამაც ააყოლა ხმა და ინგლის-საბჭოთა მთლიანობის კომპიტეტი დაშალა.

ინგლისის ნაგაზების ყეფვა და ღრენა, როგორც კი ჩაწვდა ყურში პოლონეთის პატარა ფინიებს, იმათაც ერთბაშად შექმნეს საშინელი წკმუტუნი. ასეთ შემთხვევაში საჭირო არ არის გაზეთები წაიკითხო, დეპეშათა

სააგენტოს ცნობებს გაეცნო. ისედაც იოლად მიხვდები
თუ რა მოხდება პოლონეთში.

კონტრრევოლუციონურ ორგანიზაციებს მიეცემა
ნიშანი ამოქმედებისათვის, გამოცხადდება კონტრრევო-
ლუციონურ ძალების მობილიზაცია, უფაღო შვებულე-
ბაში მყოფებს შტატში ჩარიცხავენ, ორიოდე გროშს მიუ-
გდებენ ისინიც საქმეს იშოვნიან, აიფარებენ ეროვნულ
ნიღაბს. მოაგონდებათ დატანჯული თავიანთი სამშობლო,
ვითომდა შურისძიების ნიადაგზე მიმართავენ ტერორს
საბჭოთა წარმომადგენლების მიმართ.

სცენაზე გამოვა უკრაინის მშრომელი გლეხობის
და რევოლუციონურ პროლეტარიატის მიერ დამიწებული
უკრაინის ყოფილი დირექტორიაც. ასპარეზზე გამოი-
ყვანებენ პეტლიურას წამოაყენებენ უკრაინის განთავისუ-
ფლების ლოზუნგს. გული აუჩვილდება მგრძობიარე პილ-
სუდსკის საბჭოთა კავშირში დაჩაგრულ უკრაინელებზე.

თუ ინგლის-საფრანგეთი არ არის პოლონეთისადმი
უანგარო არც პოლონეთია მათდამი უანგარო და მასაც თა-
ვისი თამასუქები გამოაქვს. და დიდი და პატარა სახელმ-
წიფოთა იმპერიალიზმის შეერთებული ანგარიში იგზავ-
ნება საბჭოთა კავშირის მისამართით. იხსნება პროვოკა-
ციის სეზონი. ეძებენ გაძლიერებულად ჩხუბისა და
ომის მიზეზს. ასეთი ტყუ არ არსებობს თხზავენ. ამის
სპეცები პოლონეთში ბლომად მოიპოვება.

მეორე მხრივ დიდი იმპერიალისტური სახელმწი-
ფოებიც თავის მდიდარ ქისას თავს ხსნიან. სხვა დროს
ძუნწები, ახლა გულუხვობასაც კი იჩენენ. სუსტი და პა-
ტარა ერები ვითომდა ეცოდებათ, „დახმარების ხელს“
უწვდიან, სუბსიდიას და ფინანსიურ დახმარებას აძლევენ.
დავალეხულ მისიას პოლონეთი ცარიელ ჯიბით ვერ

შესრულებს პოლონეთი საფრანგეთის იმპერიალიზმის
ეკლებს აგრე იოლად ვერ მოკრეფს. საჭიროა მაგარი
მუშტი.

ვოიკოვი მოკლეს



ვოიკოვი და ჩიჩერინი ვარშავის სადგურზე.

ამ მხრივ რამდენიმე საყურადღებო ამბავი მოხდა
გასულ წელს. მძიმე ფინანსიური მდგომარეობაში მყოფმა

პოლონეთმა სამხედრო ბიუჯეტი გაადიდა 20 პროცენტით და ჯარის შემადგენლობა 20 პროცენტით. ასევე მოიქცა რუმინიაც. აქაც სამხედრო ბიუჯეტი გადიდებულ იქმნა 12 პროცენტით. საიდან, რომელ წყაროებიდან იკითხავს მკითხველი. სამართლიანია ეს კითხვა, ვინაიდან პოლონეთს, რომელსაც გახანგრძლივებული სამრეწველო კრიზისები სულს უხუთავს, ამას სხვის დაუხმარებლად ცხადია ვერ შეიძლება.

მაგრამ საერთაშორისო იმპერიალიზმის დახმარება მართო ამითაც არ ამოიწურება: ფულებს თან მოაყოლებენ ხალხსაც სამხედრო სპეცებს ჯარის ინსტრუქტორებს, დიპლომატებს. ეს უკანასკნელი უმთავრესად საბჭოთა კავშირის საწინააღმდეგო ძალების გაერთიანების ფრონტზე მუშაობენ. იწყება პატარა სახელმწიფოების დარაზმვა, ორგანიზაციული გაერთიანება, საიდუმლო ხელშეკრულებებით ერთმანეთთან დაკავშირება და სხვა მრავალი. გასულ წელსაც მოხდა ასეთი ამბები პილსუდსკის ერთობ ხშირხშირად ემართებოდა დიპლომატიური ავადმყოფობა. ექიმები მას ხშირად უწერდენ სამკურნალოდ ბუქარესტის ჰაერს. და ისიც მკურნალობდა და ისვენებდა ბუქარესტში. საფრანგეთის ჯარების მარშალ ფოშსაც შეუყვარდა ბუქარესტი, ისიც ხშირად ესტუმრებოდა ხოლმე რუმინიის ამ დედაქალაქს. და აი ამ ურთიერთი დარაზმობისა და დასვენების შედეგები. რუმინიის ნახევრად ოფიციალური „უნივერსული“ სწერს:

რუმინეთსა და პოლონეთს შორის პირველი დაკავშირება უკვე მომხდარი ფაქტია. ჩვენი ამოცანა იმაშია, რომ შეუტოოთ რუსეთს და გავმაგრდეთ დაინტერესებულ დიდ სახელმწიფოების მოსვლამდი. ვინაიდან რიცხვობრივად ჩვენ ძალიან ჩამოვრჩებით საბჭოთა რუსეთს რა-

თაც არ უნდა დაგვიჯდეს ჩვენთვის ძვირფასია სამხედრო მასალების, დიდძალ სამხედრო მასალების შოვნა ლა შეძენა

პილსუდსკი რუმინიაში



რუმინიელ მხედრებს შორის

აქ ლაპარაკია იმ საიდუმლო სამხედრო ხელშეკრულებაზე რომელიც პოლონეთ-რუმინიის შორის დაიდვა და რომელიც მიმართულია საბჭოთა კავშირის წინააღმდეგ. ცხადია ამაში ურევია საფრანგეთის არა მარტო ხელი, არამედ თავიც და ჯიბეც.

პოლონეთის საბჭოთა კავშირის წინააღმდეგ სამტრო ნაბიჯებს შორის აღსანიშნავია ვოევოდ იუზეფოვსკის გამოსვლა უკრაინის საკითხში. ხელისუფლების ოფიციალურ წარმომადგენელმა გასულ წელს საჯაროდ განაცხადა, რომ საჭიროა სათანადო ზომების მიღება საბჭოთა

უკრაინის პოლონეთთან შესაერთებლათ. ამან დიდი აღშფოთება და პროტესტი გამოიწვია საბჭოთა კავშირის მშრომელებში.

ნამეტურ დიდი აღშფოთება და პროტესტი გამოიწვია უკანასკნელ ამბებმა პოლონეთში, რომ მოხდა საქმე შემდეგში იყო. პოლონეთი საბჭოთა კავშირიდან გარდახვეწილ კონტრ რევოლიუციონერებს და მათ შორის ქართველ მენშევიკებსაც თავზე ხელს უსვამს. ქართველ მენშევიკებმა მენშევიკურ საქართველოს წლისთავზე 26 მაისს გამართეს საზეიმო სხდომა. ამ სხდომაზე მიდის პოლონეთის მთავრობის ოფიციალური წარმომადგენელი და მონაწილეობას იღებს ზეიმში, ერთგულობაში ეფიცება მათ. პოლონეთის ამ ორჭოფობამ სამართლიანი უკმაყოფილება გამოიწვია საქართველოს მუშებსა და გლეხებში. იმათ მოითხოვეს ტფილისში მყოფ ელჩის გაძევება. საქართველოს ყოველ მიყრუებულ კუთხეშიც, კი გაიმართა საპროტესტო მიტინგები და დემონსტრაციები. ასეთი ერთსულოვანი გამოძახილი საუკეთესო მაჩვენებელია იმისა, რომ საქართველოს მუშები და გლეხები მტკიცედ სდგანან თავის ქვეყნის ინტერესების სადარაჯოზე და არავის ნებას არ მისცემენ საქართველოს სახელით ვაჭრობისას.

სამხედრო ძალები

ჯარების რიცხვი პოლონეთი აგრესიული პოლიტიკის სახელმწიფოა.. ინგლის-საფრანგეთის იმპერიალიზმის კარნახით მას აგრესიული პოლიტიკა უკავია არა მარტო საბჭოთა კავშირის, არამედ ბალტი-
1926 წლის სახელმწიფოებრივი გადატრიალება



პილსუდსკის ჯარებს პრეზიდენტის სასახლეზე იერიში მიაქვთ. ის სახელმწიფოებისა და გერმანიის მიმართაც. ამ აგრესიულ პოლიტიკას აიღიერებს სახელმწიფოს სათავეში

მოქცეული ავანტიურისტები პილსუდსკის სახით. პოლონეთის გაბატონებული კლასები სულ მუდამ ომისათვის მზადებაში და მიზეზის ძებნაში არიან. საგარეო ომები იფიქრობენ შინაურ გართულებებისაგან და მწვავე კრიზისებისაგან თავის დახშევას.

პოლონეთი შედარებით პატარა სახელმწიფოა, მაგრამ მას მეტად მრავალრიცხოვანი ჯარი ყავს. მოსახლეობის პროპორციონალურ რიცხვთან შედარებით პოლონეთს $2\frac{1}{2}$ -ჯერ მეტი ჯარი ყავს, ვიდრე საბჭოთა კავშირს, ხოლო ტერიტორიალურ სივრცეზე გადატანით 30-ჯერ მეტი. მაგალითად 1000 მოსახლეზე პოლონეთში მოდის 10 ჯარის კაცი, საბჭოთა კავშირში 4. ერთ კვადრატ კილომეტრზე პოლონეთში მოდის 752 ჯარის კაცი, საბჭოთა კავშირში 26 ჯარის კაცი. ნორმალურ მდგომარეობისა და მშვიდობიანობის დროს სულ პოლონეთს ყავს 320 ათასი ჯარის კაცი. ომების დროს მას შეუძლია თავის ჯარების რიცხვი $1\frac{1}{2}$ —2 მილიონამდე აიყვანოს, და უკიდურეს საჭიროების შემთხვევაში 3 მილიონამდე.

სამხედრო ვალდებულების კანონით პოლონეთის ჯარში იწვევენ ყველა მოქალაქეთ, რომელთაც კი შეუსრულდებათ 21 წელიწადი. ქვეითა ჯარსა და არტილერიაში სამხედრო ვალდებულების ვადათ დაწესებულია $1\frac{1}{2}$ წელიწადი, ცხენოსან და ტექნიკურ ჯარში 2 წელიწადი.

ყველა ის პირები, რომლებსაც მოხდელი აქვთ სამხედრო ვალდებულება 17 წლის განმავლობაში ირიცხებიან რეზერვში და 10 წლის განმავლობაში სამარქაფო ლაშქარში.

ოფიცრები. ოფიცრებს ამზადებენ სამხედრო სკოლებში. სამხედრო სკოლებში იღებენ უმთავრესად თავად-აზნაურების, ბურჟუების და ინტელიგენტების შვილებს. გლეხებისა და მუშების მიღება სამხედრო სასწავლებლებში შეზღუდულია. თვით ოფიცერთა წრეც ებრძვის თავის წრეში შავი ხალხის შემოჭრას. ოფიცრობა ხელისუფლების ერთგული ხელია. პოლონეთის ჯარში სულ 18.292 ოფიცერია.

ჯარის დაყოფვა. პოლონეთის ჯარი შესდგება ხმელეთის ჯარისა და საზღვაო ფლოტისაგან. ჯარის უმაღლეს სარდლად რესპუბლიკის პრეზიდენტი ითვლება. ჯარის მართვა-გამგეობა კერძოდ სამხედრო მინისტრის პილსუდსკის ხელშია.

სამხედრო ადმინისტრაციული მხრივ პოლონეთი დაყოფილია 10 საკორპუსო ოლქად. თვითოეულ ოლქის ჯარებს სათავეში უდგიათ ოლქის უმაღლესი სარდლები. თვითოეულ ოლქის კორპუსში შედის 3 ქვეითა დივიზია, 1 მძიმე არტილერიის პოლკი, 1 სასანგრე პოლკი, 1 ავტო-დივიზია და სხვა დამხმარე ნაწილები.

მობილიზაციასა და ჯარში გაწვევის საქმეს განაგებს სამაზრო კომენდატურები.

ფეხოსანი ჯარი. პოლონეთის ჯარების უმთავრეს ჯგუფს ფეხოსანთა ნაწილები წარმოადგენენ. ფეხოსანების სამხედრო მომზადებას უდიდესი ყურადღება ექცევა. ფეხოსანებში ყველაზე მსხვილ გაერთიანებათ დივიზია ითვლება. თვითოეულ დივიზიაში სამი პოლკია.

სულ ფეხოსნები ოცდა-ათ დივიზიას (სამ პოლკის გამოკლებით) შეადგენენ. ფეხოსნებს ყავს მსუბუქი არტილერიის პოლკი. პოლკები თავის მხრივ იყოფა ბატალიონებათ, როტებათ და სხვა. პატარა ერთეულად ითვლება ვზვოდი. მასში ერთი ოფიცერი და 54 ჯარისკაცია. განყოფილებაში კი—13 ჯარისკაცი და ერთი უფროსი.

ცხენოსანი ჯარი. პოლონეთს სულ 4 დივიზია ცხენოსანი ჯარი ყავს. თათოეულ დივიზიაში 6 პოლკია და 5 ცალკე ცხენოსანი ბრიგადა. პოლონელები დიდ ყურადღებას აქცევენ ცხენოსან ჯარს. რუსეთთან 1920 წელს ომის დროს, დარწმუნდნენ ცხენოსან ჯარის დიდმნიშვნელობაში.

ისინი ცხენოსან ჯარს თანდათანობით აძლიერებენ. ეს საბჭოთა კავშირის წინააღმდეგ საომარი მზადების ერთი საუკეთესო მაჩვენებელია. ცხენოსანი ჯარის გაძლიერებას მხოლოდ საბჭოთა კავშირთან ომის შემთხვევაში ექნება გამართლება. ცხენოსანი ჯარი, საერთოდ მთელი ჯარის 12 პროცენტს შეადგენს.

ხაზის ესკადრონი და არტილერია პოლონეთის ჯარს შეადგენს აგრეთვე ერთი ხაზის ესკადრონი და არტილერისტთა ერთი პოლკი. ესკადრონი ოთხი ვზვოდია, ვზვოდში 4 განყოფილება, მათში 1 სატყვიისმფრქვეველო და სამი სახაზო.

ცხენოსნები შეიარაღებულნი არიან კარაბინებით, ხმლებით, ტყვიისმფრქვეველებით და სხვა.

არტილერია იყოფა პოლკებათ. პოლკი იყოფა მსუ-
ბუქ, მძიმე, სამთო, ცხენოსან და სხვა ნაწილებათ. არ-
ტილერიის პოლკს გააჩნია 36 ზარბაზანი, 24 ტყვიის-
მფრქვეველი და 12 გაუბიცი.

ოქმისთვის მზადება



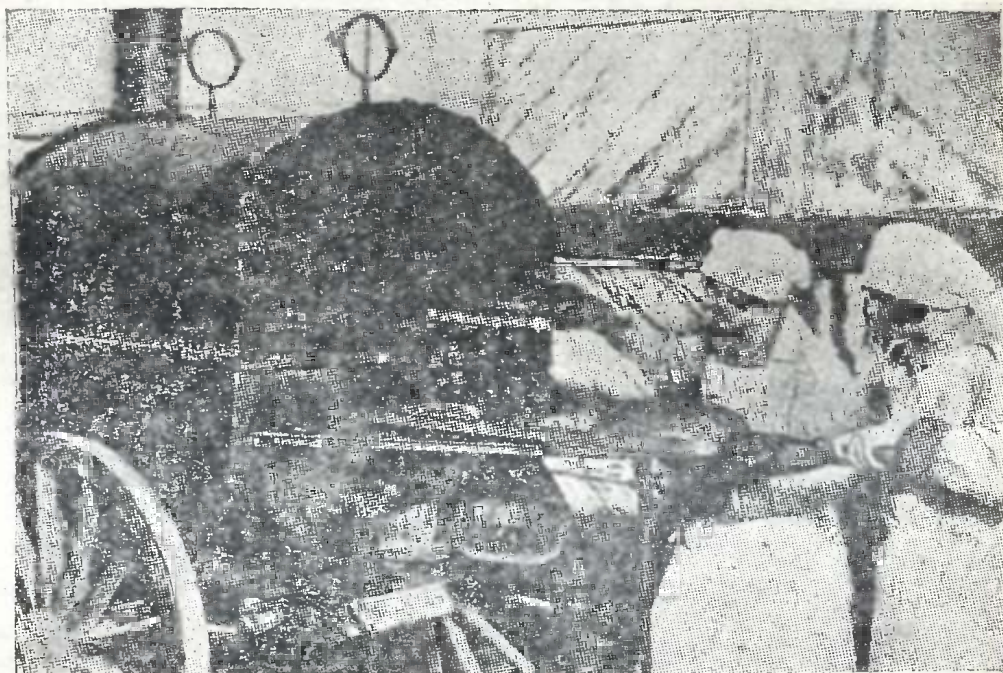
ქალებს ამზადებენ სამხედრო სამსახურისათვის

პოლონეთის ჯარები ერთნაირი
შეიარაღება და ტექნიკა. იარაღით არ არიან შეიარაღებულნი. პილსუდსკიმ ას გარემოებას ყურადღე-
ბა მიაქცია და შეუდგა ყველა ჯარე-
ბისათვის ერთფეროვან იარაღის შემოღებას.

მსროლელი პოლკები შეიარაღებულია კარაბინებით, ვინტოვკებით, ხელით-სასროლ, მსუბუქი და მძიმე ტყვი-
ისმფრქვეველებით, ფეხოსანთა ზარბაზნებით, ყუმბარის-
მფრქვეველებით და სხვ. ჯარის ყველა ნაწილებს ერთი

სისტემის ვინტოვკები არა აქვთ. უმთავრესად გავრცელებულია ბერტეს და მაუზერის სისტემის ვინტოვკები. ვინტოვკებს დანის მზგავსი ხიშტები აქვთ. ერთი სისტემის არც ტყვიისმფრქვეველებია. არის როგორც მაქსიმის, ისენემეცური, გოჩკისის, კოლტის, ლიუსის და სხვა სის.

ოჩისთვის მზადება



ქალებმა უნდა შესცვალონ შტაბის მწერლები

ტემის ტყვიისმფრქვეველები. პოლონეთის ჯარებს ვინტოვკები და ტყვიის-მფრქვეველები არამც თუ უკეთესი აქვთ საბჭოთა კავშირის ჯარებზე, არამედ ზოგჯერ უკუღესიც.

მსუბუქ არტილერიის შეიარაღებას შეადგენს: 75 ფრანგული ზარბაზანი და 100 ავსტრიული გაუბიცა. მძიმე არტილერიის: 105 ზარბაზანი და 155 გაუბიცა. ცხენოსანი არტილერიის — 76 რუსული სისტემის ზარბაზანი.

**საჭერო
ფლოტი.**

პოლონეთს ძლიერი საჭერო ფლოტი ყავს. საჭერო ფლოტის მშენებლობის საკითხები უდიდესი ყურადღების და ზრუნვის საგანია. ამ საქმეზე

შეტად დიდძალი თანხები იღება და იხარჯება.

საავიაციო მრეწველობა თვით პოლონეთში ჯერ-ჯერობით ძალიან სუსტად არის განვითარებული. ამიტომ პოლონეთს აეროპლანების შესყიდვა უხდება უმთავრესად საფრანგეთში. 1927 წლისათვის პოლონეთის ჯარებს ქონდათ 300 მწყობრი თვითმფრინავი და 1.100 სამხედრო თვითმფრინავი. პოლონეთს იმდენი აეროპლანები ყავს, რამდენიც რუმინიას, ფინლიანდიას, ლიტვას, ესტონიას, ლატვიას და სხვებს ერთად. პოლონეთის ავიაცია იყოფა პოლკებად და პოლკები თავის მხრივ დივიზიებათ და რაზმებად.

**ჯარის საჯავ-
შნოსნო ნაწი-
ლები.**

პოლონეთის ჯარს აქვს აგრედვე ტანკები, ჯავშნიანი ავტომობილები და მატარებლები. ტანკების რიცხვი ორასამდე ახწევს. ყველანი ფრანგული რენოს სისტემის ტანკებია. ჯარის განკარგულებაშია—10-15 ჯავშნოსანი მატარებელი. ჯავშნოსან ავტომობილების რიცხვი ძალიან უმნიშვნელოა.

**საზღვაო
ფლოტი.**

პოლონეთის საზღვაო ფლოტი ძალიან სუსტი და უმნიშვნელოა. ძლიერი საზღვაო ფლოტის შესაქმნელად მას საჭირო ნივთიერი საშუალებები არ გააჩნია. მისი საზღვაო ფლოტი შესდგება სულ 5 საშუალო ზომის ნაღმოსანისაგან და რამოდენიმე მეორე

ხარისხოვან გემებისაგან. წყალ-ქვეშა მავალი ნავეები ჯერ, ჯერობით პოლონეთს არ გააჩნია, ასეთები მას შეეკვეთილი აქვს საფრანგეთში.

ამ მხრივ ის საფრანგეთისა და ინგლისის ძლიერი ფლოტის დახმარების მოიმედება.

საომარი მომზადება და სამხედრო სწავლა

ამ მხრივ პოლონეთი სავსებით საფრანგეთის გავლენის ქვეშ იმყოფება. სამხედრო სწავლება და საომარი მომზადება საფრანგეთის წესების მიხედვით სწარმოებს. შინაგანი წესდებები და ინსტრუქციები შედგენილია ფრანგული წესდების ზეგავლენით.

პოლონეთის ჯარების სამხედრო წვრთნას უშუალო ხელმძღვანელობას უწევს საფრანგეთის სამხედრო მისია, რომელიც მუდმივად პოლონეთში იმყოფება და რომელიც ფხიზელ თვალყურს ადევნებს პოლონეთის ჯარების მომზადების საქმეს. პოლონეთის ჯარების საშუალო და უმაღლესი სარდლობა სამხედრო განათლებას საფრანგეთში იღებენ. თვით პოლონეთის სამხედრო აკადემიაში უმთავრეს სამხედრო საგნებს ფრანგულ ენაზე კითხულობენ და სწავლობენ.

პოლონეთის ჯარში ჯარების ომისათვის მომზადებას უდიდესი ყურადღება ექცევა. ყოველ ნაწილში გაძიებული სამხედრო მეცადინეობა სწარმოებს. პოლონეთის ჯარების მომზადება საკმაო მაღალ დონეზე სდგას.

ჯარის კვება

გამოკვების მხრივ პოლონეთის ჯარი დამაკმაყოფილებელ მდგომარეობაში იმყოფება. ჯარისკაცი ფულადათ ღებულობს თვეში 17 კაპიკს. დღე-ღამის განმავლობაში საკვებათ ეძლევა მას: $2\frac{1}{2}$ გირვანქა პური, $\frac{5}{8}$ გირვანქა ხორცი, $\frac{1}{8}$ გირ,

ქონეულობა, $1\frac{3}{4}$ გირვანქა კართოფილი, $\frac{1}{2}$ გირვანქა
ნედლი ბოსტნეული და სხვა.

[ომისთვის] მზადება



ქალებმა უნდა შესცვალონ მეფურნეები

ჩაცმა-დახურვა ჯარის კაცს ეძლევა შალის მაზარა
სამი წლის განმავლობაში სატარებლად.
შალის გიმნასტიორკა წელიწადში ერთი ცალი, შალის
შარვალი (6 თვე) საზაფხულო შარვალი (1 წელიწადი)
ქუდი, ხელთათმანი, ფეხსაცმელები (6 თვე) 3 წყვილი სა-
ცვალი, პირსახოცი, ცხვირსახოცი, ზეწარი და სხვა. თი-
თოეული ჯარისკაცის შენახვა ოფიციალური გამოანგა-
რიშებით ჯდება წელიწადში 548 მანეთი.

უფლებრივი მდგომარეობა უფლებრივი მდგომარეობის მხრივ
პოლონეთის ჯარის კაცი მეტად მძიმე
პირობებში იმყოფება. მას არავითარი
უფლებები არ გააჩნია. ის სავსებით აფიცრის ბატონო-

ბის ქვეშ იმყოფება. პოლონეთის ჯარისკაცი, როგორც სამსახურში, ისე სამსახურს გარეშე, ყოველგვარ ელემენტარულ უფლებას მოკლებულია. უფროს-უმცროსებში არ არის ამხანაგური განწყობილება. დისციპლინის მთავარი ფაქტორი როზგი და მათრახია და არა შეგნება და პოლიტიკური თვითცნობიერება. აფიცრები ჯარისკაცებს ისე უყურებენ, როგორც დაბალ რასის წარმომადგენლებს. თუმცა წესდებით აკრძალულია, მაგრამ ძალიან გავრცელებულია ჯარისკაცთა ცემა. ამ მხრივ დიდი განსხვავებაა პოლონეთის და საბჭოთა ჯარებს შორის.

საზოგადოებასთან დამოკიდებულება ჯარისკაცებს აღკვეთილი აქვთ. ბურჟუაზია მკაცრი ყაზარმული რეჟიმით მიზნად ისახავს ჯარისკაცი გარდაქმნას თავის მიზნისათვის ბრძოლაში ყურმოჭრილ მონად და გამგონე იარაღად. მღვდლები და აფიცრები ჯარისკაცებს უნერგავენ ღვთისადმი შიშს, უფროსისადმი უყოყმანო მორჩილებას და ბურჟუაზიულ სამშობლოსადმი სიყვარულს.

შეგნებულ ჯარისკაცებს მიმართ სასტიკ რეპრესიებს მიმართავენ. რევოლიუციონურ მოძრაობისადმი თანაგრძნობისთვის ციხეში აღპობენ ჯარისკაცებს და ზოგჯერ ხვრეტენ კიდევც.

მიუხედავად ასეთი სასტიკი რეჟიმისა და მკაცრი რეპრესიებისა პოლონეთის ჯარი ზოგჯერ მაინც იჩენს ურჩობას. 1923 წელს კრაკოვში მდგარი ჯარის ნაწილები მიემხრო რევოლიუციონურ მოძრაობას და შეუერთდა აჯანყებულ მუშებს.

პოლონეთის ჯარის შემადგენლობაში არა პოლონელები მეტად დიდი პროცენტია. ბელორუსებს უკრაინელებს და ებრაელებს თავისი ტერიტორიის ჯარებში არ

ამყოფებენ. მათ აგზავნიან შიდა პოლონეთში, პოლონელებით დასახლებულ რაიონებში.

1929—1930 წლის ბიუჯეტში
სამხედრო ბიუ- 2,636,000,000 ზლოტიდან სამხედრო
ჯეტი. ბიუჯეტზე მოდის 814,000,000 ზლოტი,

ანუ მთელი გასავლის 31 პროცენტი, მაშინ როდესაც ინგლისში სამხედრო საქმეებზე იხარჯება მხოლოდ ბიუჯეტის საერთო თანხის 15 პროცენტი, საფრანგეთში 21 პროცენტი. სამხედრო საქმეებზე ხარჯი, როგორც ეს სეიმის საბიუჯეტო კომისიაში დეპუტატ კასციალევსკიმ განაცხადა წელს შედარებით გასულ წელთან გადიდებულია 54,416,615 ზლოტით. სამხედრო საქმეებზე ხარჯს ეწევა სხვა უწყებებიც. მაგალითად ვაჭრობა მრეწველობის სამინისტროს თავის ხარჯით გახსნილი აქვს საზღვაო სკოლა. ესევე სამინისტრო ხარჯავს დიდძალ თანხებს სტრატეგიულ მნიშვნელობის რკინის გზების გასაყვანად. ასე რომ სახელმწიფო ბიუჯეტის დაახლოებით 50 პროცენტი იხარჯება სამხედრო საქმეებზე.

მოხალისეთა ორგანიზაციები გარდა რეგულიარულ ჯარისა პოლონეთში არსებობს მრავალ რიცხოვანი პოლიცია და მოხალისეთა სამხედრო ორგანიზაციები. იტალიის ფაშისტების გაზეთის „ფარცე არმატეს“ ცნობით პილსუცკის თავის განკარგულებაში ყავს ფაშისტური ორგანიზაციები, რომლის წევრები საუკეთესოდ არიან შეიარაღებულნი და ეწევიან სისტემატიურ სამხედრო წვრთნას.

აგრეთვე რეგულიარულ ჯარის შემადგენლობაში არ შვდის საზღვრების დამცველთა 12 ათასიანი კორპუსი და საბაჟოების მცველი 6 ათასი ჯარისკაცი.

თეთრგვარდიელები

პოლონეთში თავისუფლად სცხოვრობენ და მუშაობენ რუსეთიდან გადახვეწილი თეთრგვარდიელობა. იმათ აქვთ თავიანთი საკუთარი ორგანიზაციები, რომლებიც მიზნად ისახავენ საბჭოთა ხელისუფლების დამხობას. დრო გამოშვებით ეს ორგანიზაციები საბჭოთა ხელისუფლების წარმომადგენლების წინააღმდეგ მიმართავენ ტერორს იმათი ტერორის მსხვერპლი შეიქნა საბჭოთა კავშირის სრულუფლებიანი წარმომადგენელი პოლონეთში ამხ. ვოიკოვი. იმათვე თავს დაესხენ მოკვლის მიზნით საელჩოს თანამშრომელს ამხ. ტრაიკოვიჩს და ყუმბარა ესროლეს ამხ. ლიზარეცს. თეთრგვარდიელთა ორგანიზაციები კიდევ უფრო შორსაც მიდიან. ისინი აქეთაც გვიგზავნიან ხიდების და ქარხნების ამფეთქებლებს და ტერორისტებს.

ყოველივე ეს ხდება ღიად, საჯაროდ, ყველას და სანახავად. საბჭოთა კავშირთან ვითომდა კეთილმეზობლურ განწყობილებაში მყოფი პოლონეთის მთავრობა მათ არამც თუ ებრძვის, არამედ ყოველმხრივ ეხმარება საბჭოთა კავშირის მოთხოვნილებას, რომ ლიკვიდაცდეს უყოს პოლონეთში თეთრგვარდიელთა ტერორისტულ ორგანიზაციებს, ის ყურადღებას არ აქცევს. ამ მხრივ პოლონეთის მთავრობა ყოველთვის მიკიბულ-მოკიბულ პასუხით გვიმასპინძლდება და სრულ საბოტაჟს იჩენს. კო

ზარევის თავდამსხმელს ვოიცეხოვს გასულ წელს სასჯელიც კი შეუმსუბუქდა. სასამართლოს პროცესზე ვოიცეხოვის დამცველებმა საბჭოთა კავშირის წინააღმდეგ საზიზღარი ჭორები ილაპარაკეს. პოლონეთის მთავრობის წარმომადგენლებმა ეს დამცველები ერთხელაც კი არ შეაჩერეს.

წელს ბალტიის სახელმწიფოებთან ერთად პოლონეთმაც მოაწერა ხელი მოსკოვის ცნობილ ოქმს ერთმანეთზე თავდაუსხმელობის შესახებ. მან მალე დაივიწყა ეს ხელის მოწერა და პოლონეთის პრესა პოლონეთის მთავრობის დახმარებითა და სრული თანაგრძნობით ამ უამადაც საზიზღარ ცილისწამების კამპანიას ეწევა საბჭოთა კავშირის წინააღმდეგ.

რევოლუციონერების დევნა

პოლონეთში პოლონეთის ხელისუფლების მიერ სასტიკად დევნილია რევოლუციონერები. რევოლუციონერების წინააღმდეგ მიმართავენ სასტიკ ტერორს და რეპრესიებს. ციხეები სავსეა რევოლუციონერებით. ხელისუფლების სათავეში მდგომნი ვერ ურიგდებიან და იტანენ თავისუფალ აზროვნების უბრალო გამოხატულებასაც კი. პოლონეთის საზღვრებიდან გააძევეს პოლონეთის პროლეტარი მწერალი იასენსკი. პოლონეთის დევნილი რევოლუციონერები და თავისუფალი მოაზროვნეები უმთავრესად საბჭოთა კავშირს აფარებენ თავს. ამას წინადა საბჭოთა კავშირმა ტუსადთა გაცვლის წესით მიიღო თავის ტერიტორიაზე პოლონელ რევოლუციონერთა ერთი ჯგუფი.

სამაგიეროდ დიდი თავისუფლებით სარგებლობენ პოლონეთში მორწმუნეთა ორგანიზაციები. ხელისუფლება ამ ორგანიზაციებს ყოველგვარ დახმარებასა და ხელისშეწყობას უჩენს. რამდენიმე ხნის წინად პოლონეთში შეიკრიბა სასწაულ მომქმედთა ყრილობა. ხალხის ამ აშკარა და უსირცხვილო მატყუარებს მუშაობისა და მოქმედების სრული თავისუფლება აქვთ. მთავრობა იმაშიაც კი არის დაინტერესებული, რომ მათი მუშაობა გაძლიერებულ იქმნას.

ეკონომიკა მრეწველობა

ზოგადად პოლონეთის სახალხო მეურნეობის სისტემაში მრეწველობის ხვედრითი წონა დიდი არ არის, ის 14,8 პროცენტს შეადგენს.

პოლონეთის მრეწველობას მრავალი განსაკუთრებული პირობები აქვს. უპირველეს ყოვლისა უნდა აღინიშნოს მისი მჭიდრო დამოკიდებულება სასოფლო მეურნეობასთან. მოუსაველიან წლებში მრეწველობა მძლავრ კრიზისს განიცდის. ექსპორტის 60 პროცენტსაც სასოფლო მეურნეობის ნაწარმოები შეადგენს.

პოლონეთის მრეწველობის მეორე განსაკუთრებული პირობა იმაში მდგომარეობს, რომ მისი დღევანდელი მრეწველობა შექმნილი იყო სულ სხვა ბაზრის მოთხოვნების დასაკმაყოფილებლად, ვიდრე დღეს აქვს მას. ოდესღაც ის ვითარდებოდა ავსტრიის, გერმანიის და რუსეთის ბაზრების მიხედვით. ლოდის და ვარშავის მრეწველობა მხოლოდ რუსეთის ბაზრის ანგარიშზე იყო აგებული. ასევე იყო სილეზიისა და გალიციის მრეწველობაც. დღეს პოლონეთის თანამედროვე მრეწველობას ეს ბაზრები დაკარგული აქვს. პოლონეთის მთავრობის აგრესიული პოლიტიკა ამ სახელმწიფოებისადმი ხელს უშლის მათთან ნორმალურ სავაჭრო ურთიერთობის დამყარებას. ეს კი იწვევს და ქმნის მრეწველობის მძიმე და ქრ...

კულ კრიზისს. ამ მიზეზით უნდა აიხსნას, რომ სილეზიის ლიონის ქარხნების საწარმოო ნაყოფიერება ამ ჟამად შეადგენს 60 პროცენტს იმისას, რაც იყო 1913 წელს. კელეცკისა და კრაკოვის ქარხნების საწარმოო ნაყოფიერება კიდევ უფრო ნაკლებს—40 პროცენტს. პოლონეთში 1913 წელს 464 ათას ტონა რკინას ამუშავებდნენ, ე. ი. ამოღება ამ ჟამად უდრის 68 პროცენტს. დაახლოებით ასეთივე მდგომარეობას განიცდის ლიონის სხვა დარგის წარმოებებიც.

ამას იწვევს არა მარტო დამზადებულ საქონლის ბაზრის სივიწროვე, არამედ საქონლის დამზადებისათვის საჭირო ნედლი მასალის უქონლობაც. ლიონის წარმოების გაძლიერება გაფართოებისათვის მიუცილებელია შავი ქვა, მალალ ხარისხოვანი რკინა, რკინის ძალაყინი და სხვა. ეს მასალები მრავლად მოიპოვება მის მეზობელ სახელმწიფოებში.

ლითონის წარმოება პოლონეთში ლიონის წარმოება უმთავრესად 3 საოეგოდოშია გავრცელებული: სილეზიის, კელეცკის და კრაკოვის. განსაკუთრებით სილეზია მდიდარია ლიონის მრეწველობით. 1926 წელს მთელ პოლონეთში დამუშავებულ იქმნა 327 ათასი ტონა თუჯი, 562 ათასი ტონა რკინა და 788 ათასი ტონა ფოლადი თუჯის მთელი პროდუქციის 82 პროცენტი დამუშავებულია სილეზიაში, რკინის 67 პროცენტი და ფოლადის 64 პროცენტი იქვე.

რკინის მადანს ამუშავებენ ლოდის კელეცკის და სილეზიის საოეგოდოში. თუ როგორ დაეცა რკინის მადნის დამუშავება ამას გვიჩვენებს შემდეგი ცხრილი:

რკინის მადნის ამოღება

წ ლ ე ე ბ ი	ამოღება ათას ტონებში	პროც. შეფარდება ამ. წინ. დროს.	მუშათა რიცხვი
1913 —	464	100	4,375
1922 —	405	86	5,742
1923 —	449	96	6,612
1924 —	292	63	3,382
1925 —	212	46	2,385
1926 —	314,6	68	3,733

პოლონეთის ლითონის მრეწველობა გაცილებით მეტი რაოდენობის რკინის მადანს საჭიროებს, ვიდრე ამას ამოღება იძლევა. პოლონეთში მოდის უმთავრესად დაბალი ხარისხის მადანი. მაგრამ პოლონეთს შემოაქვს როგორც დაბალი ისე მაღალი ხარისხის მადნები. 1925 წელს დაბალი და მაღალი ხარისხის მადანი შემოიტანა 259 ათასი ტონა, 1926 წ. 203 ათასი ტონა. საუკეთესო ხარისხის მადანი შემოაქვს უმთავრესად შვეციიდან (36,4%) შემდეგ საბჭოთა კავშირიდან (32%) და გერმანიიდან (14,6%). ეს იყო 1925 წელს. 1926 წელს საბჭოთა კავშირის ხვედრითი წონა მადანის შემოტანაში 38 პროცენტამდე გაიზარდა. ძველად ყოფილი რუსეთის პოლონეთის ქარხნები მხოლოდ რუსეთის მადანით მუშაობდა.

ლითონის მრეწველობას პროდუქციის ღირებულებით ერთი უმთავრესი ადგილთაგანი უკავია.

ლითონის გადამუშავებისა და სამანქანო წარმოება

ლითონის გადამუშავებისა და სამანქანო წარმოება საერთაშორისო იმპერიალისტურ ომის დროს ძლიერ დაზარალდა. რუსეთის ჯარების უკან დახევის დროს მისი ერთი ნაწილი გადატანილ იქმნა რუსეთის შიდა გუბერნიებში. დარჩე-

ნილ ნაწილს გერმანელები დაეპატრონენ და მისინედლეული და დაზგები გაზიდეს.

1921 წლის 1 აპრილისათვის არსებობდა 618 ლითონის გადამმუშავებელა სამანქანო წარმოება. ამ წარმოებებში მუშაობდა 70 ათასი მუშა ხელი. იმავე წელს წარმოება 100-ის და მეტი მუშა ხელით იყო 136,—საერთოდ 50787 მუშა ხელით.

ლითონის წარმოების უმთავრესი დარგია ვაგონებისა და ორთქლმავლების წარმოება და აგრედვე ლითონის დამუშავებისათვის საჭირო დაზგების წარმოება. წარმოების ამ დარგებში სულ მუშაობს 20 ათას კაცამდი.

საერთოდ ლითონის დამამუშავებელი წარმოება პოლონეთში იმდენად დაქვეითებულია რომ ის შინაურ ბაზრის მოთხოვნილებასაც კი ვერ აკმაყოფილებს და მას უცხოეთიდან დიდძალი ლათონის საქონელი შემოაქვს.

ქვანახშირის წარმოება

პოლონეთის ქვანახშირის წარმოების რაიონებია სილეზია დომბროვი და კრაკოვი. ყველაზე მეტად ქვანახშირის წარმოება განვითარებულია სილეზიაში. საერთოდ ამოღებულ ქვანახშირის 73 პროცენტი სილეზიაზე მოდის ქვანახშირის წარმოებას პოლონეთის სახალხო მეურნეობის სისტემაში მნიშვნელოვანი ადგილი უკავია. სამრეწველო პროლეტარიატის 20 პროცენტი წარმოების ამ დარგში მუშაობს. საგარეო ვაჭრობაშიაც ერთი პირველი ადგილთაგანი მას ეკუთვნის.

თუ როგორია ქვანახშირის წარმოების მდგომარეობა და უმჯობესდება მისი საქმე თუ არა, ამას შემდეგ ცხრილი გვიჩვენებს.

ქვა-ნახშირის დამუშავება და წარმოებაში დაბანდვ
ბული მუშა ხელი:

წლები	ამოღება ათას ტონებში	პროცენტები	მუშა ხელის რიცხვი სა- შუალოდ წლიურად.
1913 წ.	40,727,5	100	120,5 ათასი
1923 „	36,098	89	217 „
1924 „	32,225	79	179,7 „
1925 „	29,081	71	116,4 „
1926 „	35,786	88	113,9 „

როგორც ამ ცხრილიდან დაინახავთ განსაკუთრე-
ბით ორ წელს მიუახლოვდა ქვა-ნახშირის ამოღება 90
პროცენტს. ეს გამოწვეული იყო შემდეგი მიზეზებით.
1923 წელს პოლონეთის ფულის კურსი ძალიან დაცემუ-
ლიყო. ამიტომ უცხოელებისათვის დიდათ ხელსაყრელი
შეიქნა სიაფის გამო პოლონეთის ქვა-ნახშირის შეძენა.
1926 წელს კი ქვა ნახშირის ამოღების გაძლიერებას ხე-
ლი შეუწყო ინგლისის სამთომადნო მუშების გაფიცვამ.

ქვა-ნახშირზე შინაური მოთხოვნილება ძალიან მცი-
რეა. ამოღებულ ქვა-ნახშირის ნახევარსაც კი არ საჭი-
როებს შინაური ბაზარი. ქვა-ნახშირის ამოღება 1926
წელს—35 ათას ტონს აღემატებოდა, შინაური ბაზრის
მოთხოვნილება 16-17 ათას ტონას არ აცილებია. ქვა-
ნახშირი უმთავრესად საექსპორტო საქონელია.

პოლონეთის აგრესიული პოლიტიკა ზოგიერთ სა-
ხელმწიფოების მიმართ, მიზეზია პოლონეთის შავი-ქვის
ექსპორტის განუვითარებლობისა. პოლონეთი პირველ

ხანებში ამ მხრივ შედარებით მაინც იოლად გადიოდა. ამაში მას დაეხმარენ იმპერიალისტური სახელმწიფოები. ამ სახელმწიფოებმა ვერსალის ხელშეკრულებით გერმანია დაავალდებულეს პოლონეთიდან შეეტანა უზაჟოთ ექვსი მილიონი ტონა შავიქვა. 1925 წელს გერმანიისათვის ძალით თავზე მოხვეულ ამ ვალდებულებას ვადა გაუვიდა. სწორედ ამ ხანიდან იწყება ქვა-ნახშირის ექსპორტის შეფერხებაც.

ამის გამო პოლონეთი იწყებს თავის ქვა-ნახშირისათვის ახალი ბაზრების ძებნას. ის ცდილობს თავის საქონლის გასაღებას ჩეხოსლოვაკიასა, სამხრეთ-სლავიასა, დანიასა, იტალიასა და შვეციაში. პოლონეთის მთავრობა ექსპორტის საქმის წასახალისებლად ქვა-ნახშირის მწარმოებლებს გადასახადების მხრივ ანიჭებს მთელ რიგ შეღავათებს. ამავე მიზნით გაიაფებულ იქმნა რკინისგზის ტარიფი. ამ ღონისძიებების მიღებამ კრიზისი მაინც ვერ გააქრო, ის უფრო ღრმა შეიქმნა.

1926 წელს გაძლიერდა ქვა-ნახშირის ექსპორტი პოლონეთიდან არა მარტო ინგლისში, არამედ სხვა სახელმწიფოებშიაც, რაც აიხსნება, როგორც ზემოდ აღვნიშნეთ, ინგლისის სამთომადნო მუშების გაფიცვით. ეს შემთხვევითი მოვლენა იყო. 1927-28 წლებში ინგლისის ქვა-ნახშირის წარმოებამ, როგორც თავის ბაზრიდან, ისე სხვა სახელმწიფოების ბაზრებიდანაც განდევნა პოლონეთის ქვა-ნახშირი.

ნავთის წარმოება. კარპატის მთების დაბლა, ყოფილ გალიციის ტერიტორიაზე, ქალაქ ლოვის მახლობლად მდებარეობს ნავთის სამრეწველო რაიონები. ნავთი მდებარეობს ძალიან დიდ სიღრმეზე, ზოგიერთ ადგილას 1.800

მეტრის სიღრმეზე. ეს გარემოება ძალიან აძვირებს ნავთის ამოღებას და უცხოეთის ბაზარზე კონკურენციის ჭნარს უქარგავს მას.

წარმოების ეს დარგიც შედარებით ომის წინანდელ დროსთან ძალიან დაცემულია. ამის მაჩვენებელია შემდეგი ცხრილი:

ნავთის ამოღება და მუშა ხელი.

წლები	ამოღება ათას ტონებში	პროცენტ-ში	მუშა-ხელი ათასებში
1913 წ.	1,113	100	8,6
1924 „	771	69	10,9
1925 „	812	73	10,3
1922 „	796	71	9,2

პოლონეთში მრავლად არსებობს ნავთის გადასამუშავებელი ქარხნები. სულ 30 ქარხანა მუშაობს. მათ შეუძლიათ 1.200 ტონა ნავთის გადამამუშავება. ამიტომ არის, რომ ნავთის გადამამუშავებელი ქარხნები 50 პროცენტის დატვირთვით ძლივს მუშაობენ, მთელ ევროპაში ერთ საუკეთესო ნავთის გადამამუშავებელ ქარხანად ითვლება დრობიჩის ქარხანა. ის პოლონეთის მთავრობას ეკუთვნის. მუშაობს მხოლოდ 50 პროცენტის დატვირთვით.

ნავთის ნაწარმოებთა მოხმარა სახელმწიფოს შიგნით ძალიან მცირეა. 1924 წელს ის 204 ათას ტონას უდრიდა, 1925 წ. კი—243 ათას ტონას. თვითოეულ სულ მცხოვრებზე მოდის 8 კილ., მაშინ, როდესაც ინგლისში

—95, საფრანგეთში—27 და ჩეხო-სლოვაკიაში 13 კილო მოდის. პოლონეთში ნავთის მოხმარების ასე მცირე პროცენტი აიხსნება მისი სიძვირით. გადაუმუშავებელი ნავთის გატანა პოლონეთიდან მთავრობის მიერ აკრძალულია.

საფეიქრო წარმოება.

სამთო მრეწველობის შემდეგ საფეიქრო მრეწველობას პირველი ადგილი უჭირავს, ამ დარგში მუშაობს 135.500 მუშა, რაც შეადგენს პოლონეთის სამრეწველო პროლეტარიატის 22 პროცენტს. ნაწარმოების ღირებულების მხრივ საფეიქრო წარმოების პირველი ადგილი უჭირავს. საგარეო ვაჭრობის საერთო ბრუნვაში საფეიქრო მრეწველობაზე მოდის 21 პროცენტი.

მრეწველობის ამ დარგში ყველაზე მეტად ბამბეულობის წარმოებაა განვითარებული. ბამბეულობის წარმოებაში დაბანდებულია 55 ათასი მუშა-ხელი, შალეულობისაში 15 ათასი.

ბამბეულობას წარმოებაში, წარმოების ნაყოფიერების დონე, ომის წინანდელ დროის ნორმას უახლოვდება და ზოგიერთ წლებში აჭარბებს კიდევ. მაგალითად 1923 წელს ბამბეულობის წარმოების ნაყოფიერებამ მი-ახწია --114,9 პროცენტს. 1926 წელს—101,8 პროცენტს. მიუხედავად ამისა, ზოგიერთი წარმოებები კვირაში მხოლოდ 4—5 დღეს მუშაობენ.

საერთოდ რომ საფეიქრო მრეწველობა რამდენიმე დაქვეითებულია, ამას ბამბის მოხმარების სტატისტიკაც გვაჩვენებს. 1913 წელს ბამბის მოხმარება პოლონეთში უდრიდა 70 ათას ტონას. ეს რიცხვი რომ 100 პროცენ-

ტად მივიღოთ, 1926 წელს ბამბის მოხმარება უდრის 93 პროცენტს ანუ 65,500 ტონას.

მხედველობაში მისაღებია ის გარემოებაც, რომ 1926 წელი საფეიქრო მრეწველობისათვის ჩვეულებრივი და დამახასიათებელი წელიწადი არ არის. ამ წელს შემთხვევითი ხასიათის ხელსაყრელი კონიუქტიურის წყალობით წარმოების ნაყოფიერება საგრძნობლად გაიზარდა.

პოლონეთის საფეიქრო მრეწველობის განვითარებას ხელს უშლის უცხო სახელმწიფოებთან ურთიერთობის მოუწესრიგებლობა. პოლიტიკური მდგომარეობის გართულება მეზობელ სახელმწიფოებთან ზოგჯერ საფეიქრო მრეწველობის ექსპორტს კატასტროფიულ მდგომარეობაში აგდებს.

ექსპორტის დაცემასთან ერთად პარალელურად იზრდება იმპორტი. ეს ხდის პოლონეთს ნახევრად კოლონიალურ ქვეყნად. **ღია კარების პოლიტიკა**, რომელსაც პოლონეთი ზოგჯერ ძალა-უნებურად, თავისი ნება-სურვილის წინააღმდეგ ადგება, დამახასიათებელია კოლონიალურ სახელმწიფოებისათვის. ასეთ პირობებში ბატონდება უცხო კაპიტალი და იხშობა და გასაქანი არ ეძლევა მკვიდრთა მრეწველობას.

ზემოდ ნახსენებ მიზეზის გამო შალეულობის წარმოება, რომელიც უფრო ექსპორტს ემყარება, ვიდრე შინაურ ბაზარს—კიდევ უფრო უარეს მდგომარეობაშია. შალეულობის ფაბრიკები დატვირთულია მხოლოდ 30-45 პროცენტით. შალეულობის წარმოების პროდუქცია ომამდლი 34.000 ტონა შალის ნაქსოვს უდრიდა, 1923 წელს — 27 ტონაზე დავიდა. მუშა-ხელის რიცხვი კიდევ უფრო მეტი პროპორციით იქმნა შემცირებული. 1914 წელს თუ

31.949 მუშა მუშაობდა, 1926 წელს კი მუშათა რიცხვი ჩამოვიდა 12,843-ზე.

პოლონეთის საფეიქრო ნაწარმოები უმთავრესად გააქვთ საფეიქრო მრეწველობის მხრივ ჩამორჩენილ სახელმწიფოებში, როგორცაა მაგ., ლიტვა, ჩინეთი, რუმინია და ბალტიის და ბალკანეთის სახელმწიფოები.

პოლონეთის საფეიქრო მრეწველობა—რუსეთის და ავსტრიის ბაზრებს მოკლებული გამოუვალ კრიზისულ მდგომარეობაში არის მოქცეული.

ქარხნები მოწყობილია ამ ბაზრების მოთხოვნილების-და მიხედვით. საფეიქრო მრეწველობის შინაურ ბაზრის მოთხოვნილების დაკმაყოფილებაზე გადაყვანა მოითხოვს დიდ თანხებს, რაც პოლონეთს არ გააჩნია. უცხოეთის კაპიტალის იმედი ძალიან საეჭვოა. დარჩა ერთად-ერთი საშუალება. ესაა წარმოების რეორგანიზაცია მუშათა კლასის ხარჯზე. პოლონეთის კაპიტალისტები მიმართავენ კიდევ ამ საშუალებას. მაგრამ ყველაფერს აქვს საზღვარი და საფეიქრო მრეწველობის მუშათა მდგომარეობის გაცუდებასაც უნდა ქონდეს ასეთი.

ქიმიური წარ- მოება

პოლონეთში ქიმიურ წარმოების განვითარებისათვის მეტად ხელსაყრელი და ხელის შემწყობ პირობებია. უპირველეს ყოვლისა აღსანიშნავია ქიმიურ წარმოებისათვის საჭირო ნედლეულობის სიმრავლე. ასეთებია: მარილის ბუდობები, ცინკის მადნები, ქვანახშირი და სხვა. მეორე მხრივ სასოფლო მეურნეობა, საფეიქრო, სამთო და მრეწველობის სხვა დარგები დიდძალ ქიმიურ ნაწარმოებს საჭიროებენ. წარმოების ამ დარგის განვითარებას პოლიტიკური მოსაზრებით ხელს უწყობენ პოლონეთის მართველი წრეებიც.

ქიმიურ მრეწველობაში დაახლოებით დაბანდებულია 29 ათასი მუშა ხელი. 1925 წელის 1 იანვრისათვის არსებობდა 222 ქიმიური წარმოება, თვითეულში 20 მეტი მუშა ხელით.

ქიმიურ მრეწველობის დარგში ყველაზე მეტად გოგირდის ჭანგის მრეწველობა არის განვითარებული. შემდეგ აირის, ხელოვნურ სასუქების და სხვა.

პოლონეთის მთავრობა დიდ ყურადღებას აქცევს ხელოვნურ სასუქის მრეწველობის განვითარებას. 1926 წლის დასაწყისში მთავრობა ამ დარგის მრეწველობას სესხად მისცა 27 მილიონი ზლოტი.

ხე-ტყის მრეწველობა

პოლონეთი მეტად მდიდარია ტყეებით. ნამეტურ მისი აღმოსავლეთი ნაწილი. 1924 წლის სტატისტიკური ცნობებით პოლონეთის ტყეებს 8947 გექტარი მიწა უკავია. აქედან სარგებლობენ მხოლოდ 7573 გექტარი ტყით. დანარჩენი ულრან და მიუვალ ტყეებს წარმოადგენენ.

ხე-ტყის წარმოების წლიური პროდუქცია 26 მილიონ მეტრს აღემატება. შინაურ ბაზრის მოთხოვნილება გაცილებით ნაკლებია. ხე-ტყე უმთავრესად საექსპორტო საქონელს წარმოადგენს. ამას ხელი შეუწყო შექმნილმა ხელსაყრელმა კონიუქტურამაც. სავრთაშორისო ომის შემდეგ აღმშენებლობის გაძლიერებასთან დაკავშირებით გაიზარდა ხე-ტყეზე მოთხოვნილება უცხოეთის ბაზარზე.

ხე-ტყის მრეწველობის განვითარებას ხე-ტყის ქარხნების გამრავლებაც მოწმობს. 1923 წ. 1242 ხე-ტყის სახერხი ქარხანა არსებობდა 1800 სახერხი მანქანით. შემდეგ წელს სახერხი მანქანების რიცხვი 200 ავიდა. 1925 წლისათვის წარმოების ამ დარგში მუშაობდა 50 ათასი მუდმივი და

100 ათასი დროებითი მუშა. ხე-ტყის დახერხვის შემდეგ გადამუშავებისათვის არსებობს 5 ფანქრის ქარხანა, 3 ცელიულაზის ფაბრიკა, 17 ასანთის და 2 ხის დამამუშავებელი ფაბრიკა.

პოლონეთის ექსპორტში ხე-ტყის მასალებს 16—18 პროცენტი უკავია. პოლონეთს ხე-ტყე გააქვს უმთავრესად ინგლისში. გერმანიაც დიდათ საჭიროებს ხე-ტყეს, მაგრამ გამწვავებული პოლიტიკური მდგომარეობის გამო და ნამეტურ 1925 წლიდან გამოცხადებულ საბაჟო ომის წყალობით, პოლონეთიდან გერმანიაში ხე-ტყის გატანა თანდათანობით მცირდება.

შაქრის მრეწველობა პოლონეთი განთქმულია შაქრის მრეწველობით. მას მთელ მსოფლიოში შაქრის წარმოების მხრივ მე-6 ადგილი უკავია. შაქრის წლიური ნაწარმოების ღირებულება (1925 წ.) 400 მილიონ ზლოტს უდრის. შაქრის წარმოებაში მუშაობს 13 ათასი მუდმივი და 40 ათასი სეზონური მუშა.

შაქრის წარმოება განსაკუთრებით ყოფილ გერმანიის ტერიტორიაზეა განვითარებული. აქ მდებარე შაქრის ქარხნები ტექნიკურადაც უკეთ მოწყობილია და ტრანსპორტის მხრივაც უკეთეს მდგომარეობაშია. ქარხნები რკინის გზის ხაზის მახლობლად არსებობენ.

დღეს შაქრის მრეწველობა პოლონეთში ომის წინანდელ დროის 90 პროცენტს აღწევს.

პოლონეთის შაქარს უცხოეთის ბაზარზე დიდი გასავალი აქვს. მას რამდენიმეთ კონკურენციას უწევს ლერწამოვანი შაქარი. შაქრის ექსპორტი არ მცირდება. ზოგჯერ ექსპორტის გადიდებისათვის მიმართავენ ხელოვნურ ზომას, ამცირებენ შაქარზე ფასს.

პოლონეთის შაქრის მომხმარებლებია უმთავრესად ინგლისი და გოლანდია. ინგლისში გააქვთ ექსპორტის 62 პროცენტი. გოლანდიაში 26 პროცენტი.

სამხედრო მრეწველობა

ლითონისა და ქიმიური წარმოების განვითარება ხელსაყრელ პირობების უქმნის სამხედრო მრეწველობის განვითარებასაც.

მეორე მხრივ მრეწველობის ამ დარგის განვითარებას ხელი შეუწყო პოლონეთის მთავრობის ცდამ, რომ თავის ჯარებისათვის სამხედრო იარაღების მიწოდების საქმეში განთავისუფლებულიყო უცხო სახელმწიფოების დამოკიდებულებისაგან.

მხოლოდ 1923 წლიდან იწყება სამხედრო მრეწველობის განვითარება. სამხედრო მრეწველობის ცენტრებია კელცი, რადომი, დემბლინი. ამ რაიონებში მთავრობამ ააგო სამი მსხვილი სამხედრო ქარხანა. სამხედრო მრეწველობის მშენებლობაში გამოყენებულ იქმნა, როგორც შინაური, ისე უცხოეთის კერძო კაპიტალი.

პოლონეთში გარდა სამი სამხედრო სახელმწიფო ქარხნისა, არსებობს სამხედრო სააქციონერო საზოგადოების ქარხნებიც, რომელთაც სუბსიდიას აძლევს და სხვა მხრივაც ეხმარება მთავრობა.

უმთავრესი ქალაქები

ვარშავა პოლონეთის სატახტო ქალაქი. პოლონეთის მრეწველობის ცენტრი. მდებარეობს მდინარე ვისლაზე. მცხოვრებთა რიცხვი მილიონსულს აღემატება.

ლოდი, ვარშავის შემდეგ ერთი უდიდესი ქალაქთაგანია პოლონეთში. მცხოვრებთა რიცხვი ნახევარ მილიონსულს უდრის. ლოდი საფეიქრო მრეწველობის ცენტრად ითვლება. ქალაქის მოსახლეობის დიდი უმეტესობა მუშებია.

ლვავი დასავლეთ უკრაინის ანუ აღმოსავლეთ გალიციის უმთავრესი ქალაქია. აქ პოლონელები ძალიან უმნიშვნელო პროცენტს შეადენენ, ქალაქის მოსახლეობა უმთავრესად უკრაინულია. მცხოვრებთა რიცხვი 250 ათასსულს აღწევს.

კრაკოვი პოლონეთის უძველესი სატახტო ქალაქი. დასავლეთ გალიციის მრეწველობის ცენტრია, აგრეთვე ითვლება ადმინისტრატიულ ცენტრადაც. 200 ათასი სული მცხოვრებით.

პოზნანი ესეც დიდი ქალაქია მდებარეობს ჩრდილოეთ პოლონეთში. მცხოვრებთა რიცხვი 170 ათასს უდრის.

ვილნო დასავლეთ ბელორუსიის უმთავრესი ქალაქია, ოდესღაც ლიტვის სატახტო ქალაქად ითვლებოდა. პოლონეთმა დაიპყრო 1920 წელს სამხედრო ძალებით. მოსახლეობის რიცხვი 130 ათასს აღწევს.

სასოფლო მეურნეობა

როგორც ფაბრიკა-ქარხნები და საერთო მიმოხილვა საწარმოო იარაღები მრეწველობაში, ისე მიწა სასოფლო მეურნეობაში კერძო საკუთრების საგანს წარმოადგენს. პოლონეთი მსხვილი მიწადმფლობელობის ქვეყანაა. ძველი მემამულეები რევოლუციის შემდეგაც ხელშეუხლებელი დარჩნენ. მემამულეები, რომლებიც მთელი მოსახლეობის 0,3 პროცენტსაც ძლივს წარმოადგენენ, ფლობენ დიდძალ მიწებს. მსხვილ მიწადმფლობელობაზე (50 გექტარის ზევით) მოდის 14,186,500 გექტარი სახნავ-სათესი მიწა, ანუ მთელი სახნავ-სათესი მიწის სივრცის 36,5 პროცენტი. მოსახლეობას 64 პროცენტს, არა აქვთ საკმაო მიწა, 3,568,000 გექტარი მიწა ეკუთვნის სახელმწიფოსა და ეკლესიას.

მიწადმფლობელობის შინაარსს მშვენივრად გვისურათებს შემდეგი ცხრილი:

სასოფლო მეურნეობა	რამდენი გექტარი	პროცენტებში
წვრილი მეურნეობა 2 გექტარამდე	1,108,754	43,0
2—5 გექტარ.	1,101,850	30,7
საშუალო 5—20 გექტ.	1,044.781	32,0
20—100 გექტ.	87,577	2,7
100 გექტ. ზევით	17,800	0,6

პოლონეთი უმთავრესად მიწადმოქმედების ქვეყანაა. იქ მოყავთ ქერი, შვრია, ხორბალი, კარტოფილი. სასოფლო მეურნეობა განსაკუთრებით გავრცელებულია და განვითარების მაღალ საფეხურზედაც სდგას ყოფილ გერმანულ პოლონეთის ტერიტორიაზე.

პურეულობის კულტურა. პოლონეთის მრეწველობა ბევრ მხრივად დამოკიდებული პოლონეთის სასოფლო მეურნეობაზე. ერთი მოუსაველიანი წელიწადი საკმაოა, რომ სამრეწველო გეგმები თავდაყირა დადგეს და დაირღვეს. პურეულობის ყოველწლიური მოსავლის საშუალო ღირებულება უდრის 5 მილიარდ ზლოტს¹⁾. ამაზე მეტი ღირებულების ნაწარმოებს არც მრეწველობა იძლევა. ამას უნდა დაემატოს შემოსავალი მესაქონლეობის, მერძეობისა, კვერცხის და სხვა სასოფლო სამეურნეო პროდუქტების, რაც დაახლოებით 2490 მილიონ ზლოტს შეადგენს. ამგვარად სასოფლო მეურნეობას პოლონეთის ეკონომიურ ცხოვრებაში უპირველესი ადგილი უკავია.

პოლონეთის საშუალო მოსავლის დროსაც კი არ მოსდის საკმაო პური. 1924/25 წელს მან 5,2 მილიონი კვინტალი ხორბალი შემოიტანა, ჭვავისა და ქერის მოსავალი საერთოდ შინაურ მაზრის მოთხოვნილებას აკმაყოფილებს.

პოლონეთში ძალიან გავრცელებულია მოსავლის პირველ თვეებში პურის უცხოეთის ბაზარზე გატანა, შემდეგ დიდი ზარალით ისევ უცხოეთის პური შემოაქვთ. ეს იწვევს პურის ფასების აწევას, რაც აგრე სასარგებლოა მემამულეებისათვის.

1) ზლოტი 15 კაპეიკს უდრის.

მესაქონლეობა. პოლონეთში ძალიან გავრცელებულია მეცხოველეობა. ომამდი პოლონეთში იყო 33585400 ცხენი. ეხლა არის თითქმის ამდენივე. რქოსანი საქონელი 8 მილიონამდეა. ცხვარი ომამდი 4 მილიონი იყო, 2 მილიონამდი დავიდა, თხა 400 ათასი სულამდია, ღორი 5 მილიონ სულზე მეტი. 1927 წლისათვის რქიანი საქონლის რიცხვი ავიდა 10 მილიონამდი, ცხენი 4 მილიონამდი. მესაქონლეობის განვითარებას მოწმობს ის გარემოებაც, რომ 1925 წელს გატანილ იქმნა ერბო 542 ტონა, 1926 წელს 5548 ტონა. ცოცხალი საქონელი 1925/26 წელს გატანილ იქმნა საზღვარგარედ 28 მილიონ ზლოტის ღირებულების, 1926/27 წელს 58 მილიონ ზლოტის.

აგრაარული რეფორმა

გლახთა მდგომარეობა და მოძრაობა.

პოლონეთში მიწის საკითხი მეტად მწვავედ სდგას. უმიწაწყლო გლახობა ერთობ დიდ პროცენტს შეადგენს. მრავლადაა მცირე მიწა წყლიანი გლახობაც. ზემო-სილეზიასა და აღმოსავლეთის გუბერნიებში დაახლოებით მთელი მოსახლეობის 31 პროცენტს მიწა სრულებით არ აქვს. ყოფილ პრუსიის ტერიტორიაზე 41 პროცენტს, ცენტრალურ პოლონეთში 31 პროცენტს და გალიციაში 25 პროცენტს. უმიწაწყლო გლახობის 38 პროცენტი სასოფლო-მეურნეობაში მუდმივ მუშებად ითლებიან და 31 პროცენტი სეზონურ მუშებად.

პოლონეთის გლახობა სულს დაფავს მემამულეების მძიმე უღლის ქვეშ. ერთი მუშა-მემამულეები, რომლებიც მოსახლეობის 1 პროცენტსაც არ შეადგენენ ფლობენ მთელი სახნავ-სათესი მიწის რაოდენობის ნახევარზე მეტს.

თუ როგორია მიწის მფლობელობის ფორმა, ამაზე მჭერმეტყველურად ლაპარაკობს ქვემოთ მოყვანილი ცხრილი:

მეურნეობის კატეგორიები	მეურნეობათა რიცხვი	მიწის სივრცის რამდენი პროცენტი უკავია
2 გექტარამდი	13,6	1,0
2—5-მდი	35,9	8,5
5—10-მდი	32,9	15,6
10—20-მდი	13,0	11,9
20—50-მდი	3,3	6,5
50—100-მდი	0,5	2,4
100 ზეგით	0,8	54,1

გლეხთა ემიგრაცია.

სასოფლო მეურნეობის ასეთი მძიმე მდგომარეობა გლეხობას აიძულებს სა-მუშაო ეძებოს უცხოეთში. ძველად ამ მოვლენას უფრო მისიური ხასიათი ქონდა. ომამდი ყოველწლიურად დაახლოებით 900 ათასი გლეხი გადიოდა უცხოეთში. ომის შემდეგ უცხოეთის სახელმწიფოებმა შეზღუდეს მათი მიღება. ამ მიზეზით გლეხთა ემიგრაცია-მაც დაიკლო.

ამ გარემოებამ კიდევ უფრო გაართულა გლეხთა საკითხი. ძველად, შინ გაჭივრებული უცხოეთში შოულობდა საზრდოს. ახლა უცხოეთის კარები მაგრად ჩაკეტილი აქვსმათ. ამას ზედ ერთვის კიდევ მრეწველობის მძიმე მდგომარეობა, რომელიც სოფელს მუშა-ხელს თანდათანობით უბრუნებს,

ასეთ პირობებში შეუძლებელი ხდება სასოფლო მეურნეობას განვითარება. პოლონეთის ბურჟუაზიას კარგად ესმის თუ რა საფრთხეს წარმოადგენს მიწის საკითხი. ის იძულებული შეიქმნა მოჩვენებითი აგრარული რეფორმა ჩატარებია.

რეფორმის ისტორია

პოლონეთში აგრარულ რეფორმის ჩატარებას 1921 წლიდან შეუდგნენ, მაგრამ ამ საკითხში ბურჟუაზია არ ჩქარობდა. ის პირიქით შორეულ დროისათვის სდებდა ამ საკითხს: როგორც იქმნა 1925 წ. 28 დეკემბერს პოლონეთის სეიმა მიიღო აგრარულ რეფორმის საბოლოო ტექსტი. აგრარულ რეფორმის პირველ პროექტში სენატმა 100 მეტი შესწორება შეიტანა. ამ შესწორებებმა ისედაც კუდმოკვეცილი აგრარული რეფორმა მთლად შეკვეცეს.

მემამულეები ხელშეუხებელნი დარჩენ.

აგრარულ რეფორმის კანონის ძალით ქალაქებსა და სამრეწველო რაიონებში ხელშეუხებელი რჩება 60 გექტარი მამული, აღმოსავლეთ გუბერნიებში 300 გექტარი და დანარჩენ ნაწილში 180 გექტარი. ამასთანავე არ შეიძლება ჩამოერთვას 350 გექტარი—მიწა, თუ ამ მიწაზე გაშენებულია ვენახი და ან ტექნიკური კულტურა. გაყოფვისა და ჩამორთმევისაგან თავისუფალია შაქრის ჭარხლის მიწა 700 დესეტინის რაოდენობით. ტყის ნორმაც ერთობ დიდია. დასავლეთ უკრაინასა და ბელორუსიაში 50 გექტარი, დანარჩენ ნაწილში 30 გექტარი.

ამგვარად აგრარული რეფორმა მსხვილ მიწადმფლობელობას სრულებით არ შეხებია. მართველი წრეები

აცხადებდენ ამ რეფორმით ყოველწლიურად 200 ათასი გექტარი მიწა იქმნება ჩამორთმეულიო. რეფორმის განხორციელების პირველ წელსაც კი 100 ათასი გექტარი ძლივს ჩამოართვეს. მეორე—მესამე წლებში ასეთი რაოდენობის მიწის ჩამორთმევაც არ მოხერხდა. კანონს იმდენი ხვრელები და გამოსაძრომი ადგილი დაურჩა, რომ დიდმა მემამულეებმაც კი იოლად დააღწიეს მას თავი.

მემამულეთა ინტერესები არც ზედმეტ ნორმის გამოყიდვის დარგშია შელახული. ზედმეტ ნორმის გამოყიდვისათვის დაწესებულია ერთობ მაღალი ფასები. ჩამოსართმევი მიწის გამოყიდვა ხდება ამ მიწის სრული ღირებულების მიხედვით. მიწის ღირებულება გამოიანგარიშება შემოსავლის კვალობაზე დაწესებულ გადასახადით. ზედმეტ ნორმის მიწის შესყიდვას აწარმოებს სახელმწიფო. 100 გექტარის მამულის მეპატრონეს ეძლევა მიწის ღირებულების 50 პროცენტი ნაღდათ ხელზე და დანარჩენი 50 პროცენტი სესხის ობლიგაციები. 100—1500 გექტარის მიწის მეპატრონეს 45 პროცენტი ნაღდათ და დანარჩენი ობლიგაციებით. ნაღდათ ფულის მიცემა ხდება ორ ვადაში; პირველად სასამართლოს დადგენილებისთანავე და მეორეთ ერთი თვის განმავლობაში.

ახალი ნორმა აგრარული რეფორმის კანონით გათვალისწინებულია ახალ მეურნეობისათვის მიწის ნორმად ზოგიერთ ადგილებში 20 გექტარი და ზოგიერთ ადგილებისათვის 35 გექტარი. გლეხობის ჩამორთმეული მამული ეძლევა სათანადო ფასის გადახდით. უმიწაწყლო გლეხმა მიწის ყიდვისას სახელმწიფოს უნდა მისცეს ნაღდათ ღირებულების 5 პრო-

ცენტი, დანარჩენი 41 წლის განმავლობაში. მცირე მიწა-წყლიანმა პირველად 10 პროცენტი და დანარჩენი 20 წელიწადში.

კერძო მემამულეებიდან შესყიდვა.

აგრარული რეფორმით გათვალისწინებულია კერძო მემამულეებიდან შესყიდვის შემთხვევებიც. რეფორმით კანონით შემსყიდველს უნდა მიეცეს სახელმწიფოდან ფულადი სესხი. კანონში არაფერია ნათქვამი იმის შესახებ, თუ რა ვადით და რა პირობებით ეძლევა ეს სესხი.

ცხადია ასეთი აგრარული რეფორმით უმიწაწყლო გლეხობას სარგებლობა სრულებით არ შეუძლია. ასეთი რეფორმა ხელსაყრელი და მისაღებია მხოლოდ კულაკებისათვის.

ვის უნდა მიეცეს ჩამორთმეული მიწა.

აგრარული რეფორმის კანონის მე-53 მუხლში ამის შესახებ გარკვევით არის ნათქვამი. მიწა პირველ რიგში მიეცემა:

1. მამულის მოიჯარადრეებსა და მოსამსახურეებს.
2. დამსახურებულ ჯარისკაცებსა და ინვალიდებს, აგრედვე მოხალისე სამხედრო ორგანიზაციის წევრებს.
3. ომში დაღუპულ ჯარისკაცთა და მოხალისეთა ოჯახის წევრებს.
4. სასოფლო-სამეურნეო სკოლის კურს დამთავრებულთ.
5. უცხო სახელმწიფოებიდან შემოხიზნულ პოლიტიკურ ემიგრანტებს.

სეიმში აგრარულ კანონ-პროექტის გარჩევის დროს კომუნისტებმა და გლეხთა მემარცხენე პარტიის წარმო-

მადგენლებმა მოითხოვეს ისეთი შესწორების შეტანა, რომ პირველრიგში, ჩამორთმეული მიწამისცემოდით გლეხებს, მაგრამ ეს შესწორება სეიმის წევრთა ხმების უმრავლესობით უარყოფილი ქმნა.

ვინ ატარებს რეფორმას

რეფორმას ადგილებზე ატარებენ ადგილობრივი საადგილ-მამულო ორგანოები, ეს ორგანოები უმეტეს შემთხვევაში მემამულეთა და მათგან მოსყიდულ ჩინოვნიკების ხელშია. ცხადია რეფორმის გატარებაზე ესეც დიდ გავლენას იქონიებდა.

რეფორმა სავსებით გატარებული დღემდისაც არ არის. კანონით არ არის გათვალისწინებული. თუ როდის უნდა დასრულდეს რეფორმის განხორციელება.

ამგვარად აგრარული რეფორმა მიწის საკითხს ოდნავადაც კი არ სწყვეტს. გლეხის მდგომარეობა ძველებურ პირობებში რჩება. ჩამორთმეულ მიწებს კულაკებსა და სამხედროებს უნაწილებენ.

ამგვარი კუდმოკვეცილ კანონის განხორციელებაც კი დაუსრულებლად ჭიანჭურდება. ხელისუფლების ორგანოები ამ საქმეში ერთგვარ საბოტაჟს იჩენენ. მათ ორი-ოდე მემამულის მომდღურებაც კი არ უნდათ.

პოლიტიკა

პოლიტიკა ეკონომიკის ზედნაშენია. ეს იმას ნიშნავს, რომ ისეთი პოლიტიკა როგორცა მისი ეკონომიური საფუძველი, ეკონომიური ბაზისი. ამ მხრივ უნდა მიუდგეთ პოლონეთის ხელისუფლების შეფასებას. იქ სადაც ფაბრიკა ქარხნები კაპიტალისტების და მიწა მემამულეების ხელშია არ შეიძლება იყვეს ხელისუფლება სხვანაირი ვიდრე დღეს არის. 0,3 პროცენტი მემამულეები და 0,3 პროცენტი ფაბრიკანტები ჰან პილსუდსკის სახით განაგებენ ქვეყანას. თუ არა უხეში ძალმომრეობით ე. ი. ფაშისტური დიქტატურით, შეუძლებელია მოსახლეობის 3 პროცენტმა იბატონოს 97 პროცენტზე.

პოლონეთის დღევანდელი ხელისუფლების პოლიტიკა შინაურ პოლიტიკაში ბურჟუაზიისა და მემამულეების ნება-სურვილების გამომხატველია, მაგრამ იმდენათ, რამდენადაც პოლონეთი პოლონელებს არ ეკუთვნის, ის ემყარება უცხო ძალებსაც. ცნობილია, რომ უკანასკნელ ხანებში ის საფრანგეთის ორიენტაციას იზიარებდა. ეს ორიენტაცია გამაგრებული იყო ერთგვარი ეკონომიური ურთიერთობით საფრანგეთსა და პოლონეთს შორის. საფრანგეთს, გარდა საბჭოთა კავშირისადმი კლასობრივი სიძულვილისა, თავისი ეკონომიური ინტერესებიც ამოქმედებდა პოლონეთში. მას პოლონეთის მრეწველობაში დაბანდებული აქვს მეტად დიდი კაპიტალი.

უცხო სახელმწიფოებს, გარდა სესხისა, სხვა მხრივაც აქვთ დაბანდებული თანხები პოლონეთის მეურნეობაში. მრეწველობის საგრძნობი ნაწილი უცხოელების ხელშია.

ვალები პოლონეთი ამ ორი წლის წინადა
დავალიანებული სახელმწიფო იყო.
პოლონეთის საგარეო ვალი

	უცხოეთის ვალი ათასებში	%/0/0 ში
1. შეერთებული შტატები	233,669 დოლარი	67
2. დიდი ბრიტანეთი	4,880 გირვანქა	7
3. გოლანდია	8,612 ფლორინი	—
4. საფრანგეთი	1,011,659 ფრანკი	8
5. იტალია	165,250 ლირა	5
6. ნორვეგია	20,167 კრონი	3
7. შვეცია	6,259 „	3
8. დანია	496 „	3
9. შვეიცარია	89 ფრანკი	3
10. ავსტრია, ნორვეგია	180,810 კრონი	10

უკანასკნელ ხანებში შემჩნეულია ინგლისის კაპიტალის ზრდა პოლონეთში. პოლონეთის საგარეო პოლიტიკაც ამისდამიხედვით იცვლება. ის ინგლისის კაპიტალის ზრდასთან ერთად უახლოვდება ინგლისს.

პოლონეთის სატყეო მრეწველობა უმთავრესად ინგლისის ხელშია. ბელგეეში მას აქვს აღებული უდიდესი სატყეო კონცესია 120 ათას გექტარის სივრცეზე. 1925/26 წელს შაქრის ზოგიერთი დიდი ქარხნები გადავიდა ინგლისელებისა და გოლანდიელების ხელში. ასანთის წარ-

მოება სავსებით ამერიკელების ხელშია. რკინის გზები ხომ უცხოელებს აქვთ დაკავებული.

ამგვარად პოლონეთის დამოუკიდებლობა თანდათანობით კარგავს ეკონომიურ ბაზისს. ამით აიხსნება ის გარემოებაც, რომ პოლონეთი იოლად ხდება ზოგიერთ მომენტში ამა თუ იმ კაპიტალისტურ სახელმწიფოების სათამაშო ნივთად. ხალხის ეკონომიური ინტერესები მსხვერპლად ეწირება იმპერიალისტურ სახელმწიფოების ინტერესებს.

პოლონეთის მრეწველობის განვითარების ინტერესები მოითხოვს სავსებით ნორმალური და კეთილმეზობლური კავშირი ჰქონდეს მას გერმანიასა და საბჭოთა კავშირის ბაზრებთან. უცხო სახელმწიფოების ინტერესები კი პირიქით ამ სახელმწიფოებზე გადაკიდებას უკარნახებს მას. ქვეყნის ეკონომიკა და ხელისუფლების პოლიტიკა ამგვარად ერთმანეთთან სასტიკ წინააღმდეგობაშია მოქცეული. ასეთ პირობებში შეუძლებელია პოლონეთმა ნამდვილი დამოუკიდებლობა შეინარჩუნოს.

ის დღეს უკვე ნახევრად კოლონიალური ქვეყანაა. პოლონეთის ეროვნული დოვლათის $\frac{9}{10}$ უკვე გაყიდულია უცხოელებზე.

საბჭოთა კავშირის მიმართ მისი პოლიტიკა მეტათ აგრესიულია. ეს გამომწვეულია არა მარტო გაბატონებული კლასების კლასიური ინტერესებით, არამედ უცხო სახელმწიფოების იმპერიალისტური ინტერესებითაც. ერთხანს საფრანგეთი ქმნიდა პოლონეთში პოლიტიკას და ამჟამად ინგლისი ქმნის, ხოლო სულ უკანასკნელ ხანებში ამერიკის სესხთან დაკავშირებით ამერიკის გავლენა იზრდება და მტკიცდება.

პან პილსუდსკის კარგად ესმის, თუ რით არის და-
ავადებული პოლონეთის მრეწველობა, ესმის, რომ უბაზ-
რობა აღრჩობს მას. ესმის ეს და ფიქრობს ბაზრების გა-
გაფართოებას, ზღვაზე გასვლას. მის იმპერიალისტურ
გეგმაში სწერია საბჭოთა უკრაინის შეერთება და შავ
ზღვაზე გასვლა, ბალტიის სახელმწიფოების დაპყრობა
და ბალტიის ზღვაზე მოკლე გზით გასვლა. ეს გეგმა მის
სანუკვარ ოცნებას შეადგენს. ის ყოველი შემთხვევით
სარგებლობს რომ ეს გეგმა შეისრულოს.

**პოლონეთის ურ-
თიერთობა გერ-
მანიასთან.**

კიდევ უფრო გამწვავებული მდგო-
მარეობა აქვს პოლონეთს გერმანიასთან.
ეს იმითაც არის გამოწვეული რომ
გერმანიის უდაო ტერიტორია ვერსა-
ლის ხელშეკრულების ძალით პოლონეთს მიანიჭეს. პო-
ლონეთი იმპერიალიზმის სამსახურისთვის დაასაჩუქრეს
გერმანიის ხარჯზე.

ეს გარემოება გახდა მუდმივი დავის საგანი პოლო-
ნეთ-გერმანიის შორის. ისინი ყოველ მოხერხებულ
დროს ერთმანეთს მგლებივით უღრენენ. 1927 წელს გერ-
მანიამ დააყენა პოლონეთ-გერმანიის საზღვრების გადა-
სინჯვის საკითხი. ამან პოლონეთის პოლიტიკურ წრე-
ებში დიდი ახმაურება გამოიწვია. ერთმანეთის მისამარ-
თით გადასროლილ იქმნა ბევრი მწარე სიტყვები. საქმე
იქამდი მივიდა, რომ სავაჭრო ხელშეკრულების შესახებ
მოლაპარაკებაც კი შესწყდა. მაგრამ საფრანგეთისა და
ინგლისის ძალდატანებით შემდეგში ეს მოლაპარაკება
ისევ განახლდა.

პოლონეთს ბალტიის სახელმწიფოებთანაც ძალიან
გართულებული მდგომარეობა აქვს. 1926 წელს ეს გამ-
წვავებული ურთიერთობა თითქმის ომაჰდი მივიდა.

მუშათა მოძრაობა

პროლეტარიატი პოლონეთში დაახლოებით $3\frac{1}{2}$ მილიონი მუშაა. აქედან 2 მილიონზე მეტი ქალაქის პროლეტარიატია. მათში მრავლადაა არა კვალიფიციური მუშაკები. ნამეტურ მრავალრიცხოვანია შინ და ხელზე მოსამსახურეთა ჯგუფი. ტრანსპორტსა და მრეწველობაში მილიონამდე მუშა მუშაობს. სამრეწველო მუშების შორის ყველაზე მრავალრიცხოვანია მაღაროს მუშების ჯგუფი (150 ათასი). შემდეგ საფეიქრო წარმოებაში მომუშავეთა (140 ათასი) და მესამე ადგილი უკავია მეღვინეობის მუშებს (125 ათასი)

უმუშევრობა უმუშევრობას ქრონიკული ხასიათი აქვს მიღებული. ეს აიხსნება მრეწველობის საერთო კრიზისით ქვეყნის გაღატაკების გამო შინაურ ბაზრის მოთხოვნილება საგრძნობლად შემცირებულია. პოლონეთის მრეწველობა საგარეო ბაზარსაც მოკლებულია. ამიტომ უმუშევრობა მუდმივ იზრდება. ამას, ქვემოთ მოყვანილი ცხრილი კარგად გვიჩვენებს.

1924—7 წლებში აღრიცხვაზე აყვანილი უმუშევრები

1924 წ. დეკემბერში	159,000
1925 წ. იანვარში	175,000
მარტში	185,000
დეკემბერში	251,000

1926 წ. იანვარში	311,000
მარტში	358,000
აგვისტოში	263,000
დეკემბერში	200,000
1927 წ. იანვარში	236,000
თებერვალში	251,000

ამას უნდა დაემატოს დიდძალი აღრიცხვაზე აუყვანელი უმუშევრები, აგრედვე კვირაში მხოლოდ რამდენიმე დღით მომუშავენი. 1926 წელს უმუშევრები შეადგენდნენ მსხვილი მრეწველობის მუშათა 60 პროცენტს. 1927 წლის უმუშევართა შედარებითი შემცირება გამოწვეული იყო უმუშევრების 50 პროცენტის აღრიცხვიდან მოხსნით.

ყველა აღრიცხული უმუშევარი არ იღებს დახმარებას.

უმუშევრები რომლებსაც უფლება აქვთ დახმარების მიღებისა

	სულ უმუშევარი იყო	დახმარების უკლება ქონდა
1924 წ. დეკემბერში	159,000	71,000
1925 წ. მარტში	185,000	87,000
1926 წ. დეკემბერში	200,000	91,000
1927 წ. იანვარში	236,000	100,000

1) დაწერილია მაკდონალდის მთავრობის არჩევამდი.

აქედანაც მხოლოდ სრულ დახმარებას ღებულობდა ერთი მეხუთედი და დროებით და ნაწილობრივ დახმარებას ორი მეხუთედი. დახმარების ნორმა მეტად მცირეა. მუდმივი დახმარება ეძლევა უმუშევარს 13 კვირის განმავლობაში. მუდმივი დახმარების ნორმად ხელფასის 30 პროცენტი დაწესებული მარტოხელზე და 35—50 არც ოჯახიანზე.

პროფესიონალური მოძრაობა პოლონეთში არსებობს ეროვნული, სარწმუნოებრივი და კლასობრივი პროფკავშირები, აგრედწოდებული ქრისტიანული პროფკავშირები კლერიკალურ-რეაქციონურ პარტიების გავლენის ქვეშ მუშაობენ. ქრისტიანულ პროფკავშირების რიგებში უმთავრესად მუშათა ჩამორჩენილი ჯგუფებია გაერთიანებული. მათ რიგებში თქვენ შეხვდებით მხოლოდ მეეზოვებს, შინა მოსამსახურეებს, ხელოსნებს, არა კვალიფიციურ მუშებს და სხვებს. მუშათა კლასში ისინი დიდი ნდობითა და გავლენით ვერ სარგებლობენ. მათ რიგებში მათივე გადაჭარბებული და გაზვიადებული სტატისტიკით გაერთიანებულია ოცი ათასი წევრი.

ეროვნული პროფკავშირები, რომლებიც მხოლოდ პოლონელებს აერთიანებს ეროვნულ მუშათა პარტიის ხელმძღვანელობის ქვეშ მუშაობს. ისინი პრინციპიალურად თითქოს აღიარებენ კლასობრივ ბრძოლის პრინციპს, მაგრამ სინამდვილეში მას ყოველთვის ღალატობენ. ვიწრო შოვინიზმით გატაცებულნი სამშობლო ბურჟუაზიასთან დათმობაზე იოლად მიდიან. პროფმოძრაობის ყველაზე ძლიერ ფრთას კლასობრივი პროფკავშირები წარმოადგენენ. ასეთი კავშირები აღმოცენდნენ 1919 წლიდან. ამ კავშირების სათავეში სხედან შემთანხმებლები პოლო-

ნეთის სოციალისტურ პარტიიდან. ამიტომ მისი მუშაობიმ შინაარსი ნაკლებათ კლასობრივია. ის კლასობრივი მხოლოდ იმ მხრივაა, რომ მის რიგებში გაერთიანებულია ყველა ეროვნების მუშები.

შემთანხმებლობის მოლაპატეობის წყალობით მუშათა მასები სტოვებენ კლასობრივ პროფკავშირის რიგებს. ამას მშვენივრად გვიჩვენებს ქვემოლმოყვანილი ცხრილი.

1922	წელს	კლასობრივი პროფკავშირები	აერთიანებდა	445,800	წ.
1923	„	„	„	402,200	„
1924	„	„	„	377,888	„
1925	„	„	„	249,600	„
1926	„	„	„	200,000	„
1927	„	„	„	244,500	„

კლასობრივ პროფკავშირებს სათავეში უდგია რეფორმისტული ცენტრალური კომისია. კლასობრივი პროფკავშირები ამსტერდამის ინტერნაციონალში შედიან. პროფმოძრაობის დანარჩენი ფრთები არც ერთ ინტერნაციონალში არ შედის.

შრომის ხელფასი — შრომის ხელფასი საცხოვრებელ მინიმუმზე უფრო მცირეა. შრომის ხელფასი ძალიანი მცირედი პროცენტებით იზრდება, მაშინ როდესაც ცხოვრების გაძვირებამ პირდაპირ გრანდიოზული ხასიათი მიიღო. ცხოვრების გაძვირებასთან დაკავშირებით მუშათა ნივთიერი მდგომარეობა თანდათანობით ცუდდება. სილევზიაში კვალიფიციური მელითონე იღებს დღიურად 1 მ. 26 კ. კვალიფიციური ფეიქარი — 96 კაპ.

1926 წლის განმავლობაში შრომის ხელფასმა აიწია საშუალოდ 10 პროცენტით, ცხოვრება გაძვირდა 20 პროცენტით.

ვარშავაში მუშების 55 პროცენტი თვეში 32 მანეთზე ნაკლებს იღებს. 41 პროცენტი 32—96 მანეთამდე და 3¹/₂ პროცენტი—96 მანეთზე მეტს.

პოლონეთი შრომის კანონმდებლო-
შრომის კანონ- ბით მეტად ღარიბი ქვეყანაა. არსე-
მდებლობა ბობს სულ ორიოდე შრომის კანონი, მასაც ცხოვრებაში არავინ არ ატარებს.

1919 წელს მუშათა მოძრაობის გაძლიერების ზეგავლენით მთავრობა იძულებული შეიქმნა შემოეღო საფაბრიკო-საქარხნო კომიტეტების ინსტიტუტი. გამწვავებულ სასურსათო კრიზისის დროს ეს კომიტეტები მუშებისათვის სურსათით მომარაგების და ულუფების განაწილების საქმეებს განაგებდნენ. 1921 წლიდან სასურსათო კრიზისის ლიკვიდაციასთან ერთად, დაიწყო მათი დახურვაც. ამჟამად საფაბრიკო-საქარხნო კომიტეტების სამუშაო ფუნქციები მეტად შეზღუდულია. მის მუშაობას მხოლოდ და მხოლოდ სათათბირო ხასიათი აქვს და ის პროფკავშირების დამხმარე ორგანოებს წარმოადგენენ.

შრომის დაცვის ერთი მთლიანი კანონი არ არსებობს. პოლონეთის სხვადასხვა ნაწილებში, შრომის სხვადასხვანაირი კანონმდებლობაა. გერმანიის ყოფილ ტერიტორიაზე ძალაშია დარჩენილი ძველი გერმანული კანონმდებლობა, ასევე ავსტრია-უნგრეთის და რუსეთის ტერიტორიებზედაც. მხოლოდ ავადმყოფობისა და უმუშევრობის დაზღვევის კანონი კი მთელ პოლონეთისათვის ყველგან ერთნაირია.

**საავადმყოფო
კასები**

პოლონეთში მშრომელთა დაზღვევა ყოველგვარ ავადმყოფობისაგან სავალდებულოა. ამის შესახებ არსებობს 1919 წლის 1 იანვრის კანონი. ამ კანონით დასაზღვევი პროცენტი არ უნდა აღემატებოდეს 6 პროცენტს, ნამდვილად კი 10 პროცენტს უდრის.

დასაზღვევ პროცენტების ორ-მეხუთედს იხდიან მუშები და სამ-მეხუთედს—მწარმოებლები. კანონით სამკურნალო დახმარება, არა-მარტო დაზღვეულთ, არამედ მათი ოჯახის წევრებსაც ეძლევათ. ფულადი დახმარების ნორმად ხელფასის 60 პროცენტია დაწესებული: ფულადი დახმარება ავადმყოფს ადმყოფობის მე-3 დღიდან ეძლევა. სამკურნალო და ფულადი დახმარება დაზღვეულს ეძლევა 6 თვის განმავლობაში, მისი ოჯახის წევრებს კი—3 თვეს. ზოგიერთი კასების წესდებით, ეს ვადები გაგრძელებულია 50 პროცენტით. ორსულობის შემთხვევაში ეძლევათ სრული თვის ხელფასი; დამარხვის—ძირითადი ხელფასის 3 კვირის გასამრჯელო. კასის საბჭო შესდგება მუშებისა და მწარმოებლების წარმომადგენელთაგან: ორი მესამედი მუშების წარმომადგენლებია, ერთი მესამედი—მწარმოებლების. საბჭო გამოყოფს გამგეობას 18 პირის შემადგენლობით.

**უმუშევართა
დაზღვევა**

უმუშევართა დაზღვევის კანონი შედარებით გვიან გამოვიდა. 1924 წ. 21 აგვისტოს კანონით, უმუშევართა დაზღვევა არ ვრცელდება იმ წარმოებებზე, სადაც 5-ზე ნაკლები მუშა მუშაობს. აგრედვე არ ვრცელდება სასოფლო-მეურნეობის, გონებრივი შრომის, კუსტარულ წარმოების მუშაკებსა და შინ მოსამსახურეებზე.

უმუშევართა დახმარების ფონდი შრომის სამინისტროსთან არსებობს. ფონდი შესდგება ხელფასის პროცენტისაგან. აქედან მეოთხედ პროცენტს იხდიან მუშები, სამ-მეოთხედს მწარმოებლები და ერთ სრულ პროცენტს—მთავრობა.

სამუშაო დღე შრომის კანონები გამოცემულია მუშათა რევოლუციონური მოძრაობის გაძლიერების ზეგავლენით 1918-1919 წლებში. ამიტომაც კანონები თავისთავად რადიკალური შინაარსისა, მხოლოდ ასეთივე რადიკალურ შინაარსით არ ტარდება ის ცხოვრებაში. 1917 წლის 13 დეკემბრის კანონით, 8 საათის სამუშაო დღე ყველა დაქირავებულზე უნდა ვრცელდებოდეს. სინამდვილეში ეს ასე არ არის. უმეტეს შემთხვევაში წარმოებებში 9—10 საათიანი სამუშაო დღეა. მთავრობამ განსაკუთრებული დეკრეტებით უკანვე წაიღო 8 საათიანი სამუშაო დღე—რკინის გზებზე, სამთო წარმოებებში, სავაჭრო დაწესებულებებში. რაც შეეხება კერძო წარმოებებს იქ 8 საათიანი სამუშაო დღე არსად არ არის დაცული.

სადაც არის დარჩენილი 8 საათიანი სამუშაო დღე, იქაც მწარმოებლები ენერგიულ ბრძოლას აწარმოებენ მის წინააღმდეგ.

საბინაო და სხვა პირობები პოლონეთის მუშების საბინაო პირობებიც მეტად აუტანელია. ისინი უმთავრესად ცხოვრობენ სარდაფებსა და ანტი-სანიტარულ, ანტი-ჰიგიენურ ბინებში. მათ არ გააჩნიათ არც საზოგადო სასადილოები, არც კლუბები, არც ბავშთა და დედათა სახლები და არც სხვა რამ. სახლებს მუშებისათვის არაფერ არ აშენებს. მუშებს, შვებულება ხელფასის მიცემით არა აქვთ, მათ, არც კურორტებსა და დასასვენებელ სახლებში აგზავნის ვინმე.

სოციალისტური პარტიები

კომუნისტური პარტია

პოლონეთის კომუნისტური პარტია კომუნისტური ინტერნაციონალის ერთ-ერთ საუკეთესო და დიდ სექციას წარმოადგენს. ის მუშებსა და გლეხებს შორის აწარმოებს ენერგიულ რევოლუციონურ მუშაობას. პარტია, კანონს გარეშეა გამოცხადებული. მას არა ლეგალური, ჭერ-ჭვეშ მუშაობა უხდება. კომუნისტური პარტიის წევრობისათვის ხალხს იჭერენ და პასუხისგებაში აძლევენ. კომპარტიის წინააღმდეგ სასტიკ რეპრესიებს მიმართავენ. მიუხადავით ამისა, პარტია მაინც იზრდება და ძლიერდება.

პარტიას ცოცხალი კავშირი აქვს მუშათა მასებთან. ის მასიურ გამოსვლებში ხელმძღვანელ როლს თამაშობს. 1924 წლის ივლისში პარტიამ მოაწყო სამუშაო დღის გადიდების საწინააღმდეგო გამოსვლები. პარტიის ენერგიული მონაწილეობით მოწვეულ იქმნა ფაბკომების ყრილობა და არჩეული მოქმედების კომიტეტი 21 წევრის შემადგენლობით. ამ კომიტეტის მოწოდებით დაიწყო გაფიცვა და რეფორმისტების მოღალატეობით დამარცხებულ იქმნა.

პოლონეთის კომპარტიაში შედის უკრაინის და ბელორუსიის ეროვნული სექციები. პარტიას 7 ათასზე მეტი წევრი ყავს. ამჟამად პარტია აწარმოებს ბრძოლას

ორ ფრონტზე მასების დასაპყრობად და მემარჯვენე გადახრების წინააღმდეგ. გასულ წელს, საპარლამენტო არჩევნებში, კომუნისტურმა პარტიამ მიიღო პოზნანში—12 ათასი ხმა, ლვოვში—6 ათასი ხმა, დომბროვოს რაიონში—67 ათასი ხმა, ლოდში—49 ათასი. მრავალ ადგილს კომპარტიისათვის მიცემული ხმები გააუქმეს. საერთოდ, ფაშიზმის საწინააღმდეგო მემარცხენეთა ბლოკმა მიიღო 800 ათასი ხმა. პარტია დაარსდა 1918 წელს.

განსაკუთრებით აღსანიშნავია კომპარტიის ენერგიული ბრძოლა პოლონეთის მთავრობის სამხედრო ზრახვების წინააღმდეგ. კომპარტია დაუნდობლად ანხელს და მზის სინათლეზე გამოაქვს ბურჟუაზიის სამხედრო გეგმები. მიუხედავად კომპარტიის წინააღმდეგ გამეფებულ საშინელი ტერორისა, ის მაინც იკრებს თავის გარშემო მუშებისა და გლეხების ფართო მასებს. კომპარტიის გავლენა რომ თანდათანობით იზრდება, ამას მოწმობს თუნდაც მთელ რიგ ქალაქებში მუნიციპალურ არჩევნების დროს დიდძალ ხმების მიღება. პოლონეთის პროლეტარიატი პოლონეთის კომპარტიის მეთაურობით ყოველთვის გულმხურვალედ ეხმაურება საერთაშორისო პროლეტარიატის გამოსვლებს. ასეთივე რევოლუციონურ ბრძოლას აწარმოებს სეიმის კომუნისტური ფრაქცია. კომფრაქცია მოითხოვდა და ახლაც მოითხოვს საბჭოთა კავშირთან ხელშეკრულების დადებას თავდაუსხმელობის შესახებ.

კომკავშირი ისე როგორც კომპარტია, კომკავშირიც არალეგარულ პირობებში მუშაობს. ხელისუფლების ორგანოები და რეფორმისტული პარტიები მის წინააღმდეგ სასტიკ რეპრესიებსა და ქორებს მიმართავენ. მიუხედავად ამისა კომკავშირის რიგე-

ბი მაინც იზრდება. უკანასკნელი ოთხი წლის განმავლობაში მუშათა ახალგაზრდობაზე კომკავშირის გავლენა ერთი სამად გაიზარდა.

ახალგაზრდობის საერთაშორისო დღეს გამართულ დემონსტრაციაში 1923 წელს ვარშავში მონაწილეობას იღებდა 250 კაცი, 1926 წ. 1000 და 1927—2500. საერთოდ ამ დღის დემონსტრაციაში მხოლოდ ლოძში, დასავლეთ ბელორუსიაში და ვარშავში მონაწილეობას იღებდა 20 ათასამდე ახალგაზრდა.

პოლიტიკური მუშაობა

კომკავშირი მხნე პოლიტიკურ მუშაობას ეწევა. კომპარტიას პოლიტიკურ გამოსულების დროს აქტიურ დახმარებას უწევს. გასულ წელს საარჩევნო მიტინგიდან 120 მიტინგი კომკავშირლების მიერ იყო მოწვეული. აგრედვე პარტიის საარჩევნო სიაზე ვარშავში 10 ათას ხელისმომწერდან 6 ათასი ზნა შეგროვილი იყო კომკავშირლების მიერ.

სოფლად მუშაობა

კომკავშირლებს სოფლად შედარებით უმნიშვნელო გავლენა აქვთ. მხოლოდ დასავლეთ ბელორუსიის სოფლებში დიდი გავლენით სარგებლობენ.

კომკავშირის გავლენა და რიგები იზრდება უმთავრესად მსხვილ წარმოებებში. კომკავშირმა მოახერხა აგრედვე მოწინააღმდეგე ახალგაზრდობის ორგანიზაციების დანგრევა და მათ შორის თავისი გავლენის განმტკიცება.

ბრძოლა გადახრებთან

კომკავშირს მოუხდა პარტიასთან ერთად სხვადასხვა გადახრების წინააღმდეგ ბრძოლა. ტროცკიზმთან ბრძოლაში კომკავშირმა პარტიას დიდი სამსახური გაუწია. კომ-

კავშირმა გაილაშქრა აგრედვე დასავლეთ უკრაინაში პარტიის შეპარულ კულაკურ ელემენტების წინააღმდეგ.

კავშირის ორგანიზაციები და ორგანოები

პოლონეთის ციხეებში ათასობით სხედან კომკავშირლები. მათ წინააღმდეგ ხელისუფლების ორგანოები სხვა მხრივაც მიმართავენ რეპრესიებს.

მიუხედავად ამისა პოლონეთის კომკავშირი კომუნისტური ახალგაზრდობის ინტერნაციონალის ერთი ძლიერი სექციათაგანია.

მისი არალეგარულ ორგანოებია „სპარტაკი“ (500 ტირაჟით) „ამხანაგი“ (4,500 ტირაჟით) ახალგაზრდა კომუნისტი (1500 ტირაჟით) ამას გარდა გამოდის ლეგალური გაზეთი სხვადასხვა სახელწოდებით. სცემენ ადგილობრივ და საფაბრიკო-საქარხნო გაზეთებსაც.

პიონერთა ორგანიზაციაში 2500 წევრია. იცემა გაზეთი პიონერი 600 ცალის ტირაჟით.

პროფკავშირებთან არსებულ ახალგაზრდათა სექციებში გაერთიანებულია 10000 ახალგაზრდა მუშა.

პოლონეთში სულ 800,000 ახალგაზრდა მუშა ითვლება.

გლახთა დამოუკიდებელი პარტია

პარტია თავის მუშაობაში ემყარება მოჯამაგირეებსა და ღარიბ გლახობას. საზოგადოების ამ ნაწილში პარტია დიდი ნდობით სარგებლობს. პარტიას

აქვს მტკიცე რევოლუციონური პოლიტიკა. მთავრობა მას ასეთი პოლიტიკისათვის სდევნის. 1927 წლიდან პარტია მუშაობს არა ლეგალურათ. პარტიას მახლობელი კავშირი აქვს კომპარტიასთან. პარტიის ხელმძღვანელებია ვოევუდსკი და ფიდერკევიჩი.

**პოლონეთის სო-
ციალისტური
პარტია (პ. პ. ს.)**

ეს პარტია თავის მოქმედებით და მუშაობით კონტრ-რევოლუციონური პარტიაა. ის მე-2 ინტერნიციონალში შედის. შემთანხმებლურ და რეფორმისტულ პოლიტიკას ატარებს. მუშათა კლასში ბურჟუაზიული კლასის გავლენის გამტარებელია, მათი ინტერესების დამცველი. პარტია, მთავრობის დახმარებით გაბატონებულია პროფკავშირებში, მასები პარტიის წინააღმდეგ არიან განწყობილნი. პარტია თავდაპირველად მხარს უჭერდა პილსუდსკის ფაშისტურ დიქტატურას, შემდეგში მასების გავლენით ოპოზიციაში ჩაუდგა მას. პარტია საბჭოთა კავშირის დაუძინებელი მტერია. ის საბჭოთა კავშირის წინააღმდეგ ყოველგვარ საშუალებით ბრძოლის მომხრეა. პარტია მხარს უჭერს და ეხმარება მთავრობას ეროვნულ უმცირესობების წინააღმდეგ ბრძოლაში. პარტიას ბევრი ყავს მომხრეები მუშათა კლასში, ნამეტურ მას ეხმარება მუშათა არისტოკრატია. საგარეო პოლიტიკაში პარტია მხარს უჭერს ერთა ლიგას.

პარტიის ბელადებია დაშინკი, ბარლიცკი ნელზიალოვსკი და სხვები. პარტიას 40 ათასამდე წევრი ყავს. წევრთა დიდი უმეტესობა საწევრო გადასახადს არ იხდის. ისინი მხოლოდ ქალაქებში ირიცხებიან წევრებათ.

1922 წელს სეიმის არჩევნებში პარტიამ 906 ათასი ხმა შეაგროვა. ეს ხმები მთელ ამრჩეველთა 10 პროცენტს შეადგენდა. 1928 წელს პარტიას სეიმში ყავდა 41 დეპუტატი, სენატში 7.

დამოუკიდებელი სოციალისტური პარტია.

ეს პარტია გამოყოფილია პოლონეთის სოციალისტურ პარტიიდან. 1925 წელს სოციალისტური პარტიის ვოლენის ორგანიზაციის წევრები ერთხმად გადავიდნენ დამოუკიდებელთა მხარეზე. პარტია შედარებით სხვა

ქალაქებთან უფრო დიდი ნდობით სარგებლობს კრაკოვსა, ლოდსა და ვილნოში. ეს პარტია დიდათ არ გამსხვავდება სოციალისტურ პარტიისაგან, ისინიც პატრიოტული ელფერით არიან შეთითხნულნი. სეიმში მათ დეპუტატი არა ყავთ. მათი ლიდერია დრობინერი.

ეროვნული მუშათა პარტია პარტია წმინდა ბურჟუაზიულ პოლიტიკას ატარებს. მუშათა კლასს ანგარიშს უწევს იმდენად, რამდენათაც მათ რიგებში გაერთიანებულია სარწმუნოებით და ანტისემტიზმით დაბრმავებული მუშები. პარტიას აქვს თავისი მცირე რიცხოვანი პროფკავშირები. ამ პროფკავშირებში გაერთიანებულია უმთავრესად მუშათა ჩამორჩენილი ჯგუფები. პარტიის გავლენა უმნიშვნელოა. ის მხარს უჭერს პილსუდსკის და მის ბრძოლას საბჭოთა კავშირთან. პარტიის მუშაობას აშკარა შოვინისტური ხასიათი აქვს. პარტიის შოვინიზმი მიმართულია უმთავრესად ებრაელთა წინააღმდეგ. პარტიამ 1922 წელს სეიმის არჩევნებში 474 ათასი ხმა მიიღო. პარტიას 1926 წელს 18 დეპუტატი ყავდა სეიმში და სამი სენატში. პარტიის ლიდერებია ხოდზინსკი და კეპელი.

ბუნდის პარტია ებრაელთა სოციალდემოკრატიული პარტიაა. ოდესღაც მუშათა კლასში დიდი ნდობით სარგებლობდა. დღეს ეს ნდობა დაკარგული აქვს. 1921 წელს მას მემარცხენე ფრთა გამოეყო და კომპარტიას შეუერთდა. პარტია არსებითად რეაქციონური პარტიაა. ის თავისი პროგრამით ბევრით არაფერით განსხვავდება პოლონეთის სოციალისტურ პარტიისაგან. მისი ზოგჯერ რადიკალური გამოსვლები და ხმაურობა აიხ-

სწება იმ გარემოებით რომ ის დაჩაგრული ეროვნების პარტიაა. პარტიას ამ უამად მ ათასამდი წევრი ყავს.

უკრაინის ს.-დ. პარტია პოლონეთში არსებობს უკრაინის სოციალდემოკრატიული პარტია. პარტია 1924 წელს ეროვნულ მოძრაობის ნიადაგზე ხელისუფლებამ დაშალა. პარტიის წევრთა დიდი უმრავლესობა უკრაინის ნაციონალისტურ პარტიებში გაითქვიფა.

ბელორუსიის ს.-დ. პარტია ეს პატარა პარტია პოლონეთის იმ ნაწილში არსებობს, რომელი ნაწილიც ბელორუსებით არის დასახელებული. ბელორუსიის სოციალისტ-რევოლიუციონერები კომპარტიას შეუერთდენ.

გერმანელი მუშების პარტია პოლონეთშივე არსებობს გერმანელი მუშების პარტია. პარტიას უმთავრესად ლოდის მუშებში აქვს გავლენა. აგრედვე ამ პარტიის წევრები ბლომად არიან პოზნანში, პიმურინში და ზემოსილეზიაში. პარტია იზიარებს გერმანიის სოციალდემოკრატიულ პარტიის ორიენტაციას, შედის მეორე ინტერნაციონალში.

ბურჟუაზიული პარტიები

ნაციონალ-დემოკრატიები სახალხო ნაციონალური კავშირის პარტია, ანუ ნაციონალ-დემოკრატიები ძველი ბურჟუაზიული პარტიაა. პარტია ემყარება მემამულეებს, მსხვილ მრეწველებს და უმაღლეს მოხელეებს. ის მომხრეა მუშათა მოძრაობასთან სასტიკად გამკლავებისა. მშრომელთა მიმართ ყოველგვარ დათმობის წინააღმდეგია. მიუხედავად ამისა პილსუდსკის ოპოზიციისაში უდგია. პილსუდსკი, პარტიას მიაჩნია მემარცხენეთ. პარტია საბჭოთა კავშირთან შემარიგებელ პოლიტიკას იცავს. გერმანიის წინააღმდეგ გააფრთხილებულ ბრძოლას აწარმოებს. ის არსებული სოციალური კანონმდებლობის წინააღმდეგია. საგარეო პოლიტიკაში საფრანგეთის ორიენტაციას იზიარებს. პარტია პილსუდსკის ფედერაციის გეგმებს (საბჭოთა უკრაინის და ბელორუსიის შემოერთება) უარყოფითად ეკიდება. სეიმში ყველა პარტიაზე მეტი დეპუტატები ყავს. 1919 წელს ყავდა 109 და 1926 წელს 100.

ქრისტიანულ ნაციონალ დემოკრატიები პოლონელ მემამულეებში დიდი გავლენიანი პარტიაა. ის თავი პროგრამით ძალიან ცოტათი გასხვავდება ნაციონალ დემოკრატიებისაგან. ჩვეულებრივად ამ პარტიებს აქვთ ერთი მთლიანი ფრონტი, პარტიის ბელადებია სტრონსკი და დუბანევიჩი.

ქრისტიან დემოკრატიული პარტია

ეს პარტია სასულიერო წოდებას, ქალაქის წყრილ ბურჟუაზიასა და ხელოსნებს ემყარება.

მას ემხრობა აგრეთვე ინდუსტრიალურ პროლეტარიატის გაუნათლებელი და ჩამორჩენილი ნაწილი. შინაურ პოლიტიკაში უკიდურეს რეაქციონურ ხაზს იცავენ, საგარეო პოლიტიკაში მხარს უჭერენ პილსუდსკის. საბჭოთა კავშირისადმი სასტიკად გაბოროტებულნი არიან. პარტიაში გაბატონებულია უმთავრესად ქსენდები (მღვდლები) პარტიას 1926 წელს 41 დეპუტატი ყავდა, აგრედვე სენატში 8 წევრი, პარტიის ბელადებია—ვორფანტი და ხოძინსკი. პარტიას მუშათა ჯგუფებიდან ემხრობიან მეეზოვეები, შინ მოსამსახურეები, წალის მკერავები და წვრილი ხელოსნები.

„პიასტის“ პარტია

ეს პარტია კულაკ გლეხთა პარტიაა. წინააღმდეგია მემამულეთაგან მიწების ჩამორთმევის. მხარს უჭერს მთავრობას მუშების და ეროვნულ უმცირესობათა წინააღმდეგ ბრძოლაში. საბჭოთა კავშირის წინააღმდეგია. პარტიას ხელმძღვანელობს ვიტოსი და რატაი.

პარტია დარსდა 1911 წელს დასავლეთ გალიციაში. დღესაც ამ პარტიას დიდი გავლენა მხოლოდ იქა აქვს. 1926 წელს სეიმში ყავდა 53 დეპუტატი, სენატში 12 წევრი.

„გიზვოლენიე“

საშუალო გლეხობის პარტიაა. გავლენით სარგებლობს უმიწაწყლო გლეხებშიც. ის მომხრეა მემამულეთათვის მიწების ჩამორთმევისა. აწარმოებს სართოდ შემთანხმებლურ პოლიტიკას. უყვარს რევოლუციონური ფრაზეოლოგია, საქმით ბურ-

ყუაზიის კუდს წარმოადგენს, საბჭოთა კავშირისადმი პარტია მტრულად განწყობილია. საერთოდ პილსუდსკის უჭერს მხარს, მხოლოდ ცარიელი სიტყვებით მის წინააღმდეგ ილაშქრებს. ეს მაშინ როდესაც გლენობაში რევოლუციონური მოძრაობა ძლიერდება, იზრდება. 1926 წელს სეიმის არჩევნებში პარტიამ გაიყვანა 25 დეპუტატი, სენატის არჩევნებში 8 წევრი.

გლენთა კავშირი ეს პარტია ვიზვოლენიეს პარტიას 1926 წელს გამოეყო. პარტია პირველ ხანებში რადიკალური პროგრამით გამოვიდა. არსებითად ყოველთვის მემარჯვენე პოლიტიკას იცავდა. 1927 წელს პარტიამ მიმართა ვიზვოლენიეს პარტიას შერთების წინადადებით. საგარეო პოლიტიკაში ის საბჭოთა კავშირთან დახლოვების მომხრეა. 1926 წელს პარტიას სეიმში ყავდა 20 დეპუტატი. პარტიის ლიდერებია დომბსკი, ბრალი.

ეროვნული საკითხი

**მოსახლეობის
ეროვნული შე
მაღგენლობა.**

პოლონეთის მოსახლეობა სხვადა-
სხვა ერებისაგან შესდგება. 30 მილიონ
მცხოვრებთაგან პოლონელია მხოლოდ
18 მილიონი. 12 მილიონ ეროვნულ უმ-
ცირესობათაგან უკრაინელებია 5,200,000, ბელორუსები
2,100,000; ლიტველები 100,000.

პოლონელებს უკავიათ ისეთი ტერიტორია, სადაც
ცხრა მეთედი გერმანელებია და ერთი მეთედი პოლო-
ნელები. ესაა, ვალინია, პალესია და სტანისლავის გუბერნია.
ბელორუსიასა და ჩრდილოეთ უკრაინაშიაც პოლონელები
უმნიშვნელო უმცირესობას წარმოადგენენ. დასავლეთ
ბელორუსიაში ისინი მოსახლეობის ერთ მეხუთედს შეად-
გენენ, დასავლეთ უკრაინაში ერთ მეექვსედს.

ამ მხარეებში პოლონელებია მხოლოდ მსხვილი მე-
მამულეები, მოხელეობა და ინტელიგენცია. ამგვარად აქ
მშრომელი მოსახლეობა ეროვნულ და კლასობრივ ჩაგვ-
რას თანაბრად განიცდის.

**ეროვნული
ჩაგვრის ფორ-
მები**

ეროვნული ჩაგვრის მხრივ სისას-
ტიკის გამოჩენაში პოლონელებმა რუსე-
თის მეფის ჯალათებსაც კი გადააჭარ-
ბეს. ებრაელთა დარბევა ახლა პოლო-
ნეთში გაცილებით მეტი სისასტიკით ხდება, ვიდრე მე-
ფის რუსეთში ხდებოდა. მოჩვენებითი პოლიტიკური თა-
ვისუფლებაც ყველა ეროვნების მიმართ თანაბრად არ

ვრცელდება. პოლონეთი და უკრაინელი მშრომელები თანასწორ პირობებში არ არიან ხელისუფლების მიერ ჩაყენებულნი, უკრაინელებით და ბელორუსებით დასახლებულ რაიონებში ჟანდარმერიის და ჩინოვნიკების განუკითხავი ბატონობაა. სემის დეპუტატებსაც კი არ აქვთ თავიანთ რაიონებში უფლება თავის ამრჩეველთა კრების მოწვევისა.

ბრძოლა ეროვ. კულტურის წინააღმდეგ

პოლონურ ბურჟუაზიის ეროვნულ პოლიტიკის ერთი უმთავრესი მხარე იმაში მდგომარეობს რომ ის ებრძვის ეროვნულ უმცირესობათა კულტურულ მოთხოვნილებებს. ამ მიზნით ის ხურავს და ავიწროებს ეროვნულ უმცირესობათა სკოლებს, პრესას, ლიტერატურას, აბრკოლებს პოლონეთის სასწავლებლებში არა პოლონელების მიღებას. კრძალავს სამსახურსა და სახელმწიფო ორგანოებში ადგილობრივ ენების ხმირებას, სდევნის არა პოლონელ მასწავლებლებს და ხელს უშლის საერთო საგანმანათლებლო მუშაობას არა პოლონელებს შორის.

პოლიტიკური მჩაგვრელობა

პოლონეთის ბურჟუაზია აგრეთვე მიმართავს სასტიკ პოლიტიკურ ტერორს ყველა იმათ წინააღმდეგ, ვინც არა პოლონელებია. მის მიერ დევნილი და აკრძალულია ეროვნული პოლიტიკური ორგანიზაციები, ძალიან ხშირია ეროვნულ მოღვაწეთა დაპატიმრება, შეზღუდულია არა პოლონელების სამსახურში მიღება, ეროვნულ უმცირესობებს ფაქტიურად წართმეული აქვთ კონსტიტუციონური უფლებები. მათი რაიონები გამუდმებით სამხედრო მდგომარეობის წესებზე იმყოფება. იდევნება ეროვნულ გაზეთები და წიგნები.

**განაპირა კუთხე-
ების კოლონიზა-
ცია**

პოლონეთის ბურჟუაზია თავდაცვის მიზნით განაპირა კუთხეებში ასახლებს პოლონელებს, ყოფილ სამხედრო პირთ. ეროვნულ უმცირესობათა საუკეთესო მიწებს მათ აძლევს და სხვა მხრივაც ეხმარება. 1927 წელს განაპირა კუთხეებში ასეთი წესით 15 ათასამდე ფაშიზმის მომხრე პოლონელი იყო დასახლებული. ისინი ერთგული აგენტებია პოლონეთის „ოხრანკის“. მათ მთავრობა გარდა ნოციერ მიწებისა აძლევს სასოფლო-სამეურნეო იარაღებსაც.

ადგილობრივ მცხოვრებლებსა და მათ შორის ძალზე გამწვავებული მდგომარეობაა. მათ წინააღმდეგ რამდენჯერმე მოხდა აჯანყება.

**ბელორუსიის
გრამადა**

პოლონეთის ხელისუფლების ეროვნულ პოლიტიკას მშვენივრად ახასიათებს, მისი ბელორუსიის გრამადისადმი დამოკიდებულება. მან ბელორუსთა გლეხების უწყინარი ორგანიზაცია დაშალა, მისი ყველა ბელადები და წევრები ათასობით ციხეებში გამოამწყვდია, ყველა გაზეთები დახურა, დააპატიმრა ბელორუსიიდან სეიმის დეპუტატებიც კი, აღშფოთებულ ბელორუს გლეხებს თოფის კონდახებითა და ტყვია სახრჩობელებით გაუმასპინძლდა.

მახყიდვა

პოლონეთის ბურჟუაზია თავის მიზნის განსახორციელებლად (არა პოლონელების გასაპოლონელებლად) ფართოდ იყენებს ეროვნულ უმცირესობის მოღვაწეთა მოსყიდვას. ეს ხდება ასეთი ფორმით. არა პოლონელი აცხადებს, რომ მე პოლონელი ვარო. უარყოფს თავის ენას, ზნე-ჩვეულებას და ითქვიფება პოლონულ ერში. მას ასეთი სამსახურისათვის აწინაურებენ, ასაჩუქრებენ.

კოოპერაცია

წევრთა რიცხვი პოლონეთში არსებობდა, როგორც კლასობრივი, ისე წვრილ ბურჟუაზიული კოოპერაცია. 1925 წლიდან კლასობრივი მუშათა კოოპერატივები შეუერთდნენ წვრილ ბურჟუაზიულ კოოპერატივებს. ეს იყო შედეგი კლასობრივი მუშათა კოოპერატივების სრული გაკოტრებისა. ამ კოოპერატივებს სათავეში ყავდათ მოქცეული რეფორმისტები.

ყველა კოოპერატივები გაერთიანებულია კოოპერატიულ კავშირში. მხოლოდ მასში არ შედის პოლონეთის ნემეცური და უკრაინული ნაწილების კოოპერატივები. კოოპერატიული კავშირი დიდი თავდადებით იცავს პოლიტიკურ „ნეიტრალიტეტის“ პრინციპებს.

1920 წელს პოლონეთში კოოპერატივების რიგებში გაერთიანებული იყო 1,200,000 მოსახლე. 1925 წლისათვის ეს რიცხვი ერთი ორად შემცირდა და 600,000 დავარდა. ამასთან ერთად თვით კოოპერატივთა რიცხვიც შემცირდა.

სოციალურ კლასიური შემადგენლობა

სოციალურ კლასიური შემადგენლობა კოოპერაციის მუშურია. კოოპერაციის წევრებათ ითვლება 281640 მუშა, ანუ 55,5 პროცენტი, გლეხობა შეადგენს 24 პროცენტს, მოსამსახურეები 11,5 პროცენტს, კოოპერატივებში გაერთიანებულია 37350 ქალი, კო-

ოპერატივის წევრთა 7,3 პროცენტს ქალები შეადგენენ. სულ კოოპერაციაში გაერთიანებულია ოჯახის წევრების ჩათვლით მოსახლეობის 10 პროცენტი.

**კოოპერატიული
მოძრაობა სოფ-
ლად**

სოფლად კოოპერატივებში გაერთიანებულთა რიცხვი ძლივს აღწევს 1 მილიონამდე. სოფელში უმთავრესად საკრედიტო კოოპერაცია სჭარბობს. ფულის კურსის დაცემამ დააღარიბა და გაანადგურა ეს კოოპერაციები. ვალიუტის სტაბილიზაციამ ხელი შეუწყო მათი ფინანსიური მდგომარეობის განმტკიცებას. სოფლის კოოპერაციას სათავეში უდგას ბურჟუაზია, სამღვდელოება, მემამულეები და კულაკები. ბურჟუაზიამ მოახერხა და ცენტრალური კოოპერატიული გაერთიანება დაუქვემდებარა ეკონომიურ გაერთიანების აქციონერულ ბანკს.

ბიოგრაფიული ლექსიკონი

ბარლიცკი—პოლონეთის სოციალისტური პარტიის ერთერთი ბელადი. პარტიის ცეკას წევრი.

ბესარაბოვა—პოლონეთის თეთრი ტერორის მსხვერპლი. უკრაინის ეროვნულ მოძრაობის ერთი აქტიური წევრი, ვერ აიტანა ლვოვის ციხის რეჟიმი და თავი მოიკლა. უკრაინელებმა ერთი თვის გლოვა გამოაცხადეს მისი თვითმკვლელობის გამო.

ვარსკი ა.—დაიბადა 1870 წ. ვარშავაში გიმნაზიის სკამიდანვე ხვდება მარქსისტთა წრეში. მრავალჯერ მჯდარა ციხეში. ამ ჟამად სეიმის წევრი და კომფრაქციის ხელმძღვანელია.

ვეჩერკოვიჩი—კრაკოვის გენერალური შტაბის პოლონელი აფიცერი. ბრალს სდებდენ ვარშავის ციხესა და უნივერსიტეტში მომხდარ აფეთქებაში. მანვე განიზრახა 1924 წელს ვარშავაში საფრანგეთის მთავარ სარდლის ფოშის ყოფნის დროს აფეთქების მოხდენა.

ვიგონოვსკი—გრამსკის კაბინეტის დროს პოლონეთის მთავრობის იუსტიციის მინისტრი.

ვისკოვსკი—ყოფილი კომისარი ვალიუტით ბოროტმოქმედების წინააღმდეგ საბრძოლველად. თვით ჩაიდინა ასეთი ბოროტმოქმედება, რაც სეიმის წევრებმა ამხილეს.

ვიტოსი—კულაკების პარტიის პიასტის წევრი და ბელადი. ორჯერ იყო პრემიერ მინისტრათ. პოლიტიკური მოღვაწეობა ნაროდნიკობით დაიწყო. 1907 წელს აირ-

ჩიეს გალიციის სეიმის წევრად. საბჭოთა კავშირთან მშვიდობიანი პოლიტიკის მომხრეა.

ვოტიუკი—სეიმისა და უკრაინის სოციალდემოკრატიული პარტიის წევრი. მიემხრო კომფრაქციას.

ვოციხოვსკი—პოლონეთის სოციალისტური პარტიის ერთი დამაარსებელთაგანი. ჯერ კიდევ ომამდლი რევოლიუციონურ მოძრაობას თავი დაანება და კოოპერაციაში დაიწყო მუშაობა. 1917 წლამდლი მოსკოვში ცხოვრობდა. 1918 წელს პილსუდსკის დაუახლოვდა. პადერევსკის კაბინეტში გარეშე საქმეთა მინისტრის თანამდებობა ეჭირა. პრეზიდენტ ნარუტევიჩის მკვლელობის შემდეგ იყო პოლონეთის პრეზიდენტათ.

გაევსკი ე.—პოლონელი კომკავშირელი. ბენდენის საკატორლო ციხეში ვერ აიტანა ციხის რეჟიმი. თვითმკვლელობით დაასრულა თავისი ცხოვრება.

განკევიჩი—უკრაინის სოციალდემოკრატიულ პარტიის ერთი დამაარსებელი და ბელადთაგანი. კაუცკის მომხრე, სოციალპატრიოტი. პილსუდსკის თანამგრძნობი. საბჭოთა კავშირთან მტრულად განწყობილი.

გლაზინსკი—სახალხო დემოკრატების ლიდერი. სეიმის წევრი. ფაშისტურ ორგანიზაციებთან დაახლოვებული.

გრაბსკი—პოლონეთის ყოფილი პრემიერ მინისტრი. ვიტოსის კაბინეტში იყო ფინანსთა მინისტრადაც. ვარშავის გუბერნიიდან სახელმწიფო სათათბიროს ყოფილი დეპუტატი. პოლონეთის ნაციონალ დემოკრატიული პარტიის წევრი. ძველად ბევრს სწერდა სასოფლო მეურნეობის საკითხებზე.

დაროვსკი ნ. — პოლონეთის ყოფილი შრომის მინისტრი, 1921 წელს იყო პოლონეთის ელჩად მოსკოვში. საბჭოთა კავშირთან დაახლოვების მომხრე.

დაშინსკი — ი. პოლონეთის სოციალისტურ პარტიის ბელადი. პარტიის გენერალურ საბჭოს ყოფილი თავმჯდომარე. იყო პრემიერ მინისტრადაც.

დმოვსკი რ. — პოლონეთის ყოფილი გარეშე საქმეთა მინისტრი. რიგის სამშვიდობო კონფერენციაზე პოლონეთის დელეგაციის თავმჯდომარეთ იყო. სახალხო დემოკრატიულ პარტიის ბელადია. 1906 წელს რუსეთის სასახელმწიფო სათაბიროს წევრათ იყო.

დომბალი — გლახთა ინტერნაციონალის ყოფილი გენერალური მდივანი. პოლონელი კომუნისტი. სახალხო მასწავლებელი. სემში არჩევის შემდეგ კომუნისტურ პარტიაში შევიდა. მთავრობამ ამის შემდეგ დევნა დაუწყო.

დუსანოვიჩი პოლონეთის ეროვნულ-ქრისტიანულ პარტიის ბელადი- მსხვილი მემამულეების დამცველი, სემის წევრი.

ავეშკო ანა — უკრაინელი სოფლის მასწავლებელი ქალი. უკრაინის სოციალ დემოკრატიულ პარტიის წევრობისათვის მიუსაჯეს 4 წლის ციხე.

ზამოისკი — გრაფი. პოლონეთის ყოფილი ელჩი პარიზში. იყო გარეშე საქმეთა მინისტრადაც. წარმომადგენელია პოლონეთის მემამულეთა არისტოკრატიის. საფრანგეთის ორიენტაციის მომხრე.

კალიატინსკი — უკრაინის (პოლონეთში) სოციალდემოკრატიის ერთი ბელადთაგანი. ლვოვის საკატორლო ციხეში ნახევარ წელიწადს იჯდა. საბჭოთა კავშირის პროლეტარიატთან თანაგრძნობისათვის.

კონი ფელიქსი—ერთი უხუცესი პოლონელი კომუნისტთაგანი. პოლიტიკური კატორღელი. მრავალი წელი გაატარა გადასახლებასა და ემიგრაციაში. საბჭოთა კავშირისა და პოლონეთს შორის ომის დროს რევკომის თავმჯდომარეთ ნამყოფი.

კორფანტი—პოლონეთის რეაქციონერი გენერალი. 1920 წელს ხელმძღვანელობდა ზემო სილეზიის დაპყრობას. 1922 წელს დაინიშნა მინისტრთა საბჭოს თავმჯდომარეთ. პილსუდსკიმ არ დაამტკიცა.

კრულიკოვსკი—კომპარტიის ერთი ხელმძღვანელთაგანი. სეიმის ყოფილი წევრი.

მორავსკი—პროფესორი, მემარჯვენე პარტიებმა პრეზიდენტ ნარუტევიჩის მკვლელობის შემდეგ რესპუბლიკის პრეზიდენტათ წამოაყენეს. არ იქნა არჩეული.

ნარუტევიჩი გ.—პოლონეთის რესპუბლიკის ყოფილი პრეზიდენტი. 1922 წელს პოლონეთის შავრაზმელებმა მოკლეს. განათლებით ინჟინერი იყო, პილსუდსკის მეგობარი. მოკლა ფაშისტი ნევიადორსკიმ.

პადერევსკი ი.—1919 წელს პოლონეთის პრემიერ მინისტრად არჩეული, ცნობილი პიანისტი. პილსუდსკის მოწინააღმდეგე. ვერ შესძლო პილსუდსკისთან ბრძოლა და მალე გადადგა.

პენკოსლავსკი—ფაშისტი, საერთაშორისო იმპერიალისტური ომის დროს აგროვებდა ლეგიონერებს რუსეთის მხარეზე საბრძოლველად.

პილსუდსკი—პოლონეთის ფაშისტურ ხელისუფლების დღევანდელი მეთაური. (დაიბადა 1867 წ.) პოლონეთის სოციალისტური პარტიის ყოფილი წევრი. ძალაუფლება დაიპყრო 1918 წელს შეიარაღებული ძალები

შოსარჩლე პოლონეთის 1772 წლების საზღვრების აღდგენისა. ავანტიურულ პოლიტიკის მწარმოებელი, დიქტატურული უფლებებით აღჭურვილი. საბჭოთა კავშირის დაუძინებელი მტერი. რუსეთ-პოლონეთის ომის ერთი მთავარი მოთავეთაგანი. საბჭოთა კავშირის წინააღმდეგ ინტრიგების შექმნაში ახლაც ენერგიულად მუშაობს. ითვლება პოლონეთის ჯარების გენერალურ ინსპექტორათ.

იუზეფსკი—ლიუბლინის ვოევოდი. ცნობილი იმპერიალისტი. პილსუდსკის მარჯვენა ხელი. 1928 წელს უმაღლეს თანამდებობის პირთა თანდასწრებით საჯაროდ განაცხადა, საბჭოთა უკრაინის შემოერთების საჭიროების შესახებ.

პატეკი სტანისლავ—1920 წელს პოლონეთის გარეშე საქმეთა მინისტრი 1921 წელს პოლონეთის ელჩი იაპონიაში. 1926 წელიდან პოლონეთის ელჩი საბჭოთა კავშირში.

იასენსკი—პოლონეთის პროლეტარული მწერალი. ხელისუფლებისგან დევნილი. რამდენიმე ხნით პარიზს შეაფარა თავი. დასწერა რომანი „მე ვწვავ პარიზს“. ამ რომანის გამო პარიზიდანაც გააძევეს. ამ ჟამად საბჭოთა კავშირში ცხოვრობს.

ლანცუცკი ს.—სეიმში სიტყვის წარმოთქმისათვის 4 წლით დააპატიმრეს. სასჯელი მოიხადა და 1928 წელს გაანთავისუფლეს. ამ წელს კიდევ დააპატიმრეს და ვარშავის ციხეში ჩასვეს. მალე ისევ იქმნა განთავისუფლებული.

Մշակույթ:

1. Наши западные соседи. Краткий политико-экономический справочник.
2. Коммунистический интернационал перед Шестым всемирным конгрессом.
3. Коминтерн за 1924—27 годы.
4. Ежегодник мирового хозяйства и мировой политики на 1928 года.
5. Календар коммуниста на 1929 год.
6. В. Колежский—Польша и ее вооружение силы.
7. Б. Лекаш—Польша без маски.
8. Мировой пролетариат в цифрах.
9. И. Нирх—Славяне современных иностранных политических деятелей.
10. Малая энциклопедия по международному профдвижению.

ს ა რ ჩ ე მ ი:

	88.
1. შესავალი	3
2. ზოგადი ცნობები	7
3. რუსეთ—პოლონეთის ომი	11
4. ახალი თავხედობანი	17
5. სამხედრო ძალები	23
6. თეთრ გვარდიელები	34
7. რევოლუციონერების დევნა	36
8. ეკონომიკა	37
9. უმთავრესი ქალაქები	50
10. სასოფლო მეურნეობა	51
11. აგრარული რეფორმა	54
12. პოლიტიკა	60
13. მუშათა მოძრაობა	64
14. სოციალისტური პარტიები	71
15. ბურჟუაზიული პარტიები	78
16. ეროვნული საკითხი	81
17. კოოპერაცია	84
18. ბიოგრაფიული ლექსიკონი	86
19. წყაროები	92

ს. ს.



ს. რ.

სახელმწიფო გამომცემლობა.

გამოვიდა და იყიდება სახელბამის
წიგნის მაღაზიებში:

	ფასი მ. კ.
ბ. აბესაძე—სათესლე სიმინდის გადარჩევა	10
ი. ბათიაშვილი—ბამბის და თამბაქოს მავნებ- ლები	40
ნ. გავრილენკო და ს. სკვორცოვი—როგორ უნ- და მოეწყოს კოლმეურნეობა	20
ი. გრაცინაშვილი—შაქრის კარხალი	45
აბრ. იაშვილი—სახოფლო-სამეურნეო კამპანია	90
ნ. კაცხიშვილი—როგორი თესლი უნდა დაითესოს კოლმეურნეობათა—კულტ. ყთფა-ცხოვრების მო- მწყობი კომისიები	15 20
შ. ლეჟავა—შამშოვი	40
საბაზაფხულთ თესვის კამპანიისათვის	25
ს. სურგულაძე—ტყე და მისი მნიშვნელობა	40
ი. ჩხიკვიშვილი—საქართველოს სანადირო ფაუნა	45
ვ. ჩირაძე—მეფრინველობა	1—
ვ. წულუკიძე—მყინვარწვერისაკენ	45

ფანკი 50 კაპ.

943-8
2 469

