



ქალაქ ქუთაისის ცენტრალური ბაღი და მისი დღევანდელი მდგომარეობა

გუბელაძე ე.

აკაკი წერეთლის სახელობის სახელმწიფო უნივერსიტეტი

ანოტაცია: უძველესი წარმოშობის ცენტრალურ ბაღს ანუ ბულვარს, თვალსაჩინო ადგილი უჭირავს ქუთაისის კულტურულ და საზოგადოებრივ ცხოვრებაში. ბულვარში არსებული უნიკალური მერქნიანი მცენარეების ჰარმონიული და კონტრასტული ეფექტები უდიდეს როლს ასრულებენ მნახველზე ემოციური ზემოქმედების თვალსაზრისით და ახდენენ მათი განწყობილების ფორმირებას, მაგრამ გავანალიზეთ რა ბაღის თანამედროვე მდგომარეობა გადავწყვიტეთ, რომ დღესდღეობით ბაღი მოითხოვს განახლებას მცენარეების დამატებით სეზონების მიხედვით როგორც წიწვოვანი (თეთრი სოჭი, აღმოსავლეთის ნაძვი) ასევე ფოთლოვანი ხანგრძლივად მოყვავილე ლამაზვარჯიანი ხეებითა (ამერიკული ლიქვიდამბრი, ინდური იასამანი) და ბუჩქებით (ჩვეულებრივი ოლეანდრი), რათა უძველესი წარმოშობის ბაღი გამოიყურებოდეს სასურველ მოსასვენებელ ადგილად.

საკვანძო სიტყვები: ბაღი, მცენარეები

ცენტრალური ბაღი, რომელიც „ბულვარის“ სახელწოდებითაა ცნობილი თავდაპირველად 1820 წლამდე მეფე სოლომონ I-ის ასულის დარეჯანის პირად მფლობელობაში იმყოფებოდა. 1888 წელს, როდესაც იმპერატორი ალექსანდრე III ქუთაისს ეწვია, ქალაქის თვითმმართველობამ მის შესახვედრად ბაღის ცენტრალურ ნაწილში საგანგებოდ ხის პავილიონი ააგო.

იმპერატორის გამგზავრების შემდეგ გადაწყვეტილი იყო ამ ნაგებობის აღება, მაგრამ იმის გამო, რომ ქუთაისის თეატრს შენობა არ გააჩნდა, იგი გადაეცა თეატრს. გადაკეთებულ შენობას „ბაღის თეატრი“ უწოდეს. სამუხაროდ, 1894 წ. ხანძრის შედეგად ეს შენობა დაიწვა.

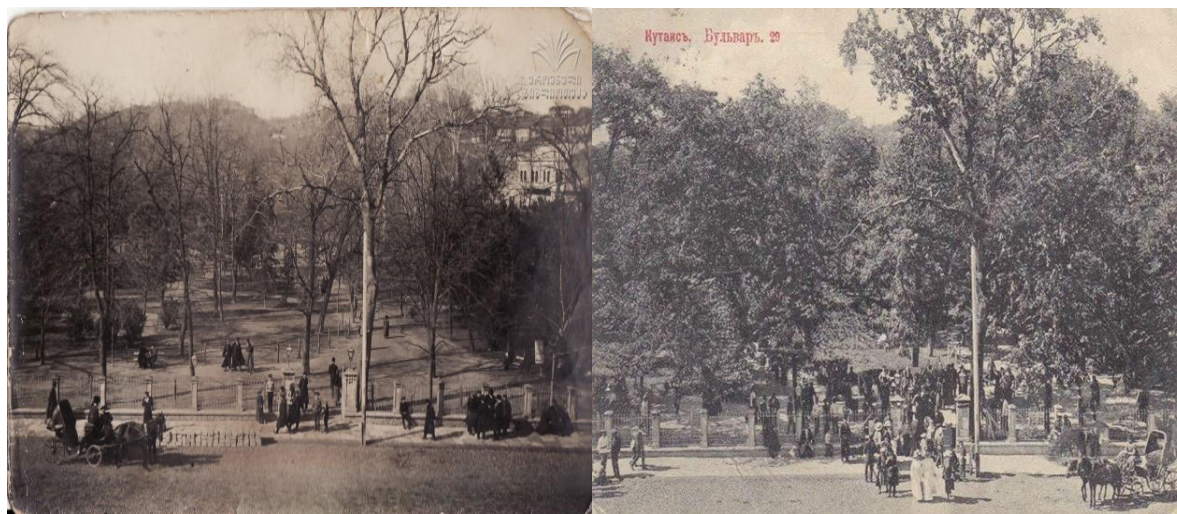
ცენტრალურ ბაღში 1908 წელს ქუთაისის საზოგადოებამ დიდი ზეიმით აღნიშნა აკაკი წერეთლის მოღვაწეობის 50 წლის აღსანიშნავი იუბილე. „ბულვარი“, აკაკის თქმით, პარლამენტს წარმოადგენდა.

ქუთაისის ბულვარის გაშენებამდეც ჰქონდა საქალაქო ბაღი. ეს ბაღი, რომლის დაარსებას ოფიციალური წყაროები იმერეთის მმართველს გორჩაკოვს მიაწერენ, გაშენდა 1821 წელს და დეკორატიულ მცენარეებთან ერთად შეიცავდა ხეხილს, ვენახსა და ბოსტანსაც კი. იგი, მართალია, ევროპული ტიპის პირველი საზოგადოებრივი ბაღი იყო საქართველოში და ამიერკავკასიაში, მაგრამ აღმოსავლური საქალაქო ბაღისათვის დამახასიათებელ ელემენტებსაც შეიცავდა, როგორც ითქვა - ხეხილს, ვენახსა და ბოსტანს. ამ ბაღმა იარსება

მე-19 საუკუნის 50-იანი წლების დასასრულამდე და მსხვერპლად შეეწირა ჯერ წმინდა ნინოს სასწავლებლის შენობას, მერე კი ქალაქის მოუფიქრებელ განაშენიანებას (შ. ისაკაძე, „საქართველოს პირველი საქალაქო ბაღი“, გაზ. „ქუთაისი“, 1986 წ. 18 სექტემბერი).

ვინ იყო ბულვარის სპეციალისტი-მშენებელი, ვის მიერ დამუშავებული გეგმით და უშუალო მონაწილეობით გაშენდა იგი, არ ჩანს, შეიძლება მხოლოდ ვიფიქროთ, რომ ის ფრანგი მეზაღე იყო, რადგან ბაღი, ჯერ ერთი, თავიდანვე ფრანგულ სახელს ატარებდა, მეორეც, მისი გეგმა საბაღო-საპარკო ხელოვნების ფრანგული სტილის ნიშნების მატარებელია. გარდა ამისა, იმ დროისათვის ფრანგი სპეციალისტების მონაწილეობა ჩვენი ქალაქის „მწვანე“ მშენებლობაში ცნობილი ამბავია.

როგორი სახე უნდა ჰქონოდა ჩვენს ბულვარს გასული საუკუნის 50-იან წლებისათვის? გაზეთ „კავკაზის“ ერთი კორესპონდენტის ცნობით, ამ დროს იგი ასე გამოიყურებოდა: ბაღი, რომელიც კორესპონდენტს აგონებს ფართო კვადრატს, ოთხივე მხრივ შემორაგული იყო წითლად შეღებილი ფიცრული ღობით. ბაღის შიგნით ღობეს პარალელურად მიუყვებოდა ხეივანი, იყო კიდევ ორი ხეივანი, რომელიც ბაღის მთელ ტერიტორიას ჯვრის სახით ჰკვეთდა. ამ ხეივანთა გადაკვეთის ადგილზე მოწყობილი იყო მოედანი მუსიკისა და ცეკვებისათვის. (სურ. 1. 2.).



სურ. 1, 2.

90-იანი წლებისათვის მოხერხდა ბაღისათვის რკინის მოაჯირის გაკეთება, ხოლო გარედან ქვაფენილის დაგება. ამასთან დაკავშირებით აკაკიმ მწარედ იხუმრა: „მოაჯირის სვეტები სასაფლაოს ძეგლებს ჰგვანან. დავთვალე და ზუსტად იმდენია, რამდენიც ხმოსანია ქალაქის რჩევა-გამგეობაშიო“.

მწარე, მაგრამ სამართლიანი შენიშვნა იყო... რკინის მოაჯირი ბაღს სილამაზეს უკარგავდა. შეცდომის გასწორება ამ 10-15 წლის წინათ მოხერხდა - ბაღს მოაჯირი მოაცილეს და თავის ბუნებრივი მიჯნების ამარა დატოვეს, რითაც თითქოს ტყვეობიდან გაათავისუფლეს, თავდაპირველი სახე დაუბრუნეს, ბულვარი ახლა ქვით ნაშენ ქართული ჩუქურთმებით მორთულ მრავალსართულიან სახლებს შორის ბეჭედში ჩასმულ ძვირფასი თვალივით მოჩანს 1948 წელს ბაღს, მისი კეთილმოწყობის მიზნით, აღმოსავლეთის მხრივ გაუკეთდა შესასვლელი კოლონადა.

ბულვარს, როგორც ითქვა, თვალსაჩინო ადგილი ეკავა ქუთაისის საზოგადოებრივ-პოლიტიკურ ცხოვრებაში. თუ მე-19 საუკუნის 50-60-იან წლებში აქ თავს იყრიდა უსაქმო, მხოლოდ გართობას მიჩვეული თავად-აზნაურობა და დროს ჭორიკნობასა და ლაზღანდა-რობაში ატარებდა.

სარწმუნო წყაროებიდან ქალაქ ქუთაისის ცენტრალური ბაღის მოვლა-პატრონობისათვის სამსახური დაახლოებით 1950-იან წლებში ჩამოყალიბდა. წლების მანძილზე მიმდინარეობდა ბაღის განახლება და მოვლა-პატრონობა. 2008 წლიდან კი სამუშაოები მიმდინარეობს მხოლოდ სეზონურად ყვავილნარების განახლებით, ზოგჯერ მერქნიანების შემატე-ბით და მოვლით. ცენტრალურ ბაღში არსებობს უნიკალური მერქნიანი მცენარეები როგორცაა ევროპული ურთხმელი, რომელიც მდებარეობს ბაღის აღმოსავლეთ ნაწილში კოლონადის შესასვლელთან. სამხრეთ-აღმოსავლეთ ნაწილში არის მარადმწვანე სექვოია, ყველაზე მაღალი ხე მსოფლიოში, აქვე სექვოიას მოპირდაპირე მხარეს, ფორჩუნის ტრაზი-კარპუსის ძირში ერთადერთი ეგზემპლარი ლამაზნაყოფა წიწვოვანი ბუჩქი - იაპონური ცეფალოტაქსუსი (სურ: 3, 4, 5).



3. ევროპული ურთხმელი. 4. მარადმწვანე სექვოია. 5. იაპონური ცეფალოტაქსუსი

ასევე ერთეული ეგზემპლარის სახით არის ტიტას ხე ანუ ამერიკული ლირიოდენ-დრონი ჩრდილოეთ ნაწილში გზის გასასვლელთან, ხოლო მის მოპირდაპირე მხარეს კი ადგილი უჭირავს ჭადრისფოთლება ნეკერჩხალს, ამავე სახეობის ნეკერჩხალს ვხვდებით ოპერის მხარეს სამხრეთ-დასავლეთ ნაწილში. აღნიშნული მცენარეები გამოირჩევიან შემოდგომაზე ფოთლების ფერთა ცვალებადობით. ჩრდილოეთ ნაწილში ვიწრო გაზონზე, ფალიაშვილის ქუჩის მხრიდან მდებარეობს აპრილ-მაისში თეთრად მოყვავილე ჩვეულებრივი ცხენისწაბლები, რომელიც მორიგეობით განლაგებას ქმნის ფოთოლდაკბილულ გრაკლის ბუჩქებთან, გრაკლა ყვავილობს გვიან გაზაფხულზე ქოლგა ყვავილელებში შეკრებილი თეთრი ფერის ყვავილებით. ამავე გაზონის ჩრდილოეთ ნაწილში მდებარეობს ორი ძირი ამერიკული ნეკერჩხალი, არაჩვეულებრივი სანახავია ბაღის ტერიტორიაზე შემოდგომით აგრეთვე იაპონური ნეკერჩხლის ჯგუფური ნარგაობა, რომელიც მდებარეობს ჩრდილო-აღმოსავლეთ და ჩრდილო-დასავლეთ ნაწილში კაფე-ბარის წინ მდებარე გაზონში. წელს დაირგო ნეკერჩხლის ორი ახალგაზრდა ეგზემპლარი, რომელიც ბაღის ცენტრალურ ნაწილშია.

კაფე-ბარის უკანა მხრიდან, ბაღის დასავლეთ ნაწილში მდებარეობს ფოთოლმცვენი ხე იფანი ანუ კოპიტი. გაზონის კუთხეებში მრავლადაა მარადმწვანე დაბალტანიანი ხე-მირზინისფოთლება მუხა. მარადმწვანე ფოთლოვანი ბუჩქებიდან გამოირჩევა ჩვეულებრივი ძახველის ბუჩქები ბაღის აღმოსავლეთ ნაწილში, ხოლო ჩვეულებრივი წყავის ბუჩქები კი გაბნეულია ბაღის ტერიტორიაზე, რომელიც ყვავილობს გზაფხულზე. ერთეული ეგზემპლარი არის სხვადასხვაგვარფოთლება პიტოსპორუმის, სურნელოვანი ოსმანთუსის და ასევე ჭყორფოთოლა მაჰონიას, რომელიც მდებარეობს ბაღის დასავლეთ ნაწილში ზ. ფალიაშვილის ძეგლის უკან. ბაღის ტერიტორიაზე მრავლადაა მარადმწვანე ხე დიდყვავილა მაგნოლია, რომელიც ყვავილობს თეთრი ფერის სურნელოვანი დიდი ზომის ყვავილებით მაისიდან ოქტომბრამდე. ჩრდილო აღმოსავლეთ ნაწილში არის მოწყობილი ქვის განყოფილება, რომელიც შემოსილია მაის-ივნისში თეთრად მოყვავილე იუკებით, რომელსაც წინა ნაწილში ამშვენებს დეკორატიული ბროწეულის რამოდენიმე ნერგი. გამორჩეული სილამაზით აღინიშნება მშვენიერი კატალპა, ის ყვავილობს საგველა ყვავილედებში შეკრებილი თეთრი ფერის სურნელოვანი ყვავილებით ზაფხულში იმხნელების ძეგლთან, ხოლო ბაღის ჩრდილო დასავლეთ ნაწილში, ოპერასთან არის მისი რამოდენიმე ეგზემპლარი ვიწრო გაზონებში. ცალკე პატარა გაზონში ბაღის დასავლეთ ნაწილში ოპერის წინ არის მჩხვლეტავი ნაძვის ახალგაზრდა ნარგავები. ოთხთვიანი ყვავილობით გამოირჩევა ვარდისფრად მოყვავილე დაბალტანიანი ხე ირმის რქა ანუ ინდური იასამანი. ულამაზეს ადგილს წარმოადგენს ყველა სეზონზე და განსაკუთრებით შემოდგომით აკაკის ძეგლთან არსებული კუთხე. აქ დიდყვავილა მაგნოლიას მუქი მწვანე ფოთლები, ზეთისხილის მოვერცხლისფრო, იაპონური და პალმისებური ნეკერჩხლის ფოთლების წითელ-ყვითელი შეფერვა ქმნის ლამაზ ფერთა კონტრასტს, აქვე მერიის მხრიდან ვარდების ყვავილნარს რკალის ფორმით გასდევს აზალიები, რომლებიც ყვავილობს გზაფხულზე. ბაღის სამხრეთ და ჩრდილოეთ ნაწილში არის შადრევნები, ხოლო ცენტრში კლუმბა, სადაც სეზონურად ირგვება ერთწლოვანი ყვავილები ორნამენტების სახით. საერთოდ კი ბაღის ტერიტორიაზე მრავლადაა კვიპაროხის პირამიდული და ჰორიზონტალური ფორმები, კედრები, ჭადრები, ცაცხვები და სხვა. (სურ. 6, 7, 8.)



სურ. 6, 7, 8.

მიღებული ინფორმაციით ბაღში არსებობდა მჩხვლეტავი ნაძვის მტირალა ფორმა, ვერცხლიფერწიწვება ფორმა, ფიჭვი, აღმოსავლეთის ნაძვი, ასწლოვანი ჭადარი, ცხენისწაბლი და სხვა, კარგი იქნება თუ ბაღს შეემატება ახალი ნარგავები წიწვოვანებიდან ნორდმანის სოჭი და აღმოსავლეთის ნაძვი. ფოთლოვანებიდან ამერიკული ლიქვიდამბრი, ის შემოდგომაზე შესანიშნავ ეფექტს ქმნის წითელი ფოთლებით და ლამაზი ნაყოფელებით, ბურძგლიანი პავლოვნია რომელიც ყვავილობს იასამნისფერი ყვავილებით, მარადმწვანე ბიჩქებიდან ჩვეულებივი ოლეანდრი რომლის ყვავილობა გრძელდება მთელი ზაფხული განმავლობაში, ასევე დაემატოს ხანგრძლივად მოყვავილე ლამაზვარჯიანი დაბალი ხე ინდური იასამანი, რათა უძველესი წარმოშობის ბაღი გამოიყურებოდეს სასურველ მოსასვენებელ ადგილად.

ლიტერატურა

1. ტყავაძე მ., კილაძე რ., გუბელაძე ე. - დეკორაციული დენდროლოგია. წიგნი 1, ქ. ქუთაისი, აწსუ-ის გამომცემლობა, 2013 წ. 220 გვ.
2. ტყავაძე მ., კილაძე რ., გუბელაძე ე. - დეკორაციული დენდროლოგია. წიგნი 2, ნაწილი 1, ქ. ქუთაისი, აწსუ-ის გამომცემლობა, 2014 წ. 210 გვ.

KUTAISI CENTRAL GARDEN AND ITS CURRENT SITUATION

Gubeladze E.

*Summary: The central garden of ancient origin, or boulevard, has a prominent place in the cultural and social life of Kutaisi. Harmonious and contrasting effects of unique plants on the boulevard play an important role in the emotional impact of visitors and shape their mood, but we analyzed the current state of the garden, which requires updating the plants for the season, like coniferous trees (*Abies alba*, *picea orientalis*), and deciduous perennial flowers (*Liquidambar styraciflua*, *lagerstroemia (indica)* and shrubs (*Neriumoleander*), to find the oldest garden looked like a desired vacation spot.*